

สำนักงานปลัด	นางกมล น
กองคลัง	
กองช่าง	
กองการศึกษา	
กองสวัสดิการสังคม	

ด่วนที่สุด
ที่ พท ๐๐๒๓.๖/ว ๑๗๒๐



องค์การบริหารส่วนตำบลควนขนุน
เลขรับ..... 1042
วันที่..... 4 เม.ย. 2567
เวลา.....

ศาลากลางจังหวัดพัทลุง
ถนนรามศวร์ พท ๙๓๐๐๐

เมษายน ๒๕๖๗

เรื่อง การเฝ้าระวังภัยและผลกระทบต่อสุขภาพจากฝุ่นละอองขนาดเล็กในบรรยากาศ (PM 2.5)
เรียน นายอำเภอ ทุกอำเภอ องค์การบริหารส่วนจังหวัดพัทลุง นายกเทศมนตรีเมืองพัทลุง
นายกเทศมนตรีตำบล และนายกองค์การบริหารส่วนตำบล ทุกแห่ง

สิ่งที่ส่งมาด้วย สำเนาหนังสือกรมส่งเสริมการปกครองท้องถิ่น ด่วนที่สุด ที่ มท ๐๘๑๙.๗/ว ๔๐๙๑
ลงวันที่ ๒๙ มีนาคม ๒๕๖๗ จำนวน ๑ ชุด

ด้วยกรมส่งเสริมการปกครองท้องถิ่นแจ้งว่า สถานการณ์ปัญหาหมอกพิษทางอากาศที่มีความรุนแรงมากขึ้นในปัจจุบัน โดยเฉพาะปัญหาฝุ่นละอองขนาดเล็กในบรรยากาศ ขนาดไม่เกิน 2.5 ไมครอน (Particulate matter : PM 2.5) ซึ่งเป็นภัยสิ่งแวดล้อมที่ก่อให้เกิดการคุกคามสุขภาพของประชาชน หากได้รับ PM 2.5 เข้าไปในร่างกายส่งผลให้มีความเสี่ยงต่อสุขภาพหรือก่อให้เกิดผลกระทบต่อสุขภาพ อาจทำให้เกิดอาการระคายเคืองคอ ไอ หายใจลำบาก แน่นหน้าอก ใจสั่น ระคายเคืองตา หรือเป็นผื่นคันตามร่างกาย และหากสัมผัสฝุ่นอย่างต่อเนื่อง โดยเฉพาะกลุ่มเสี่ยง ได้แก่ เด็กเล็ก ผู้สูงอายุ หญิงตั้งครรภ์ รวมถึงผู้ป่วย ๔ กลุ่มโรคสำคัญที่ต้องเฝ้าระวังคือ โรคหัวใจและหลอดเลือด โรคระบบทางเดินหายใจ โรคผิวหนังอักเสบ และโรคตาอักเสบ อาจจะมีอาการผิดปกติ เจ็บป่วย หรือมีผลกระทบต่อสุขภาพที่มีความรุนแรงได้มากกว่าคนทั่วไป

เพื่อเป็นการเฝ้าระวัง ป้องกันภัยและผลกระทบต่อสุขภาพของประชาชน จังหวัดพัทลุง จึงขอความร่วมมือองค์กรปกครองส่วนท้องถิ่นประชาสัมพันธ์สร้างการรับรู้ให้ประชาชนในพื้นที่ทราบถึงภัยและผลกระทบต่อสุขภาพจาก PM 2.5 รายละเอียดปรากฏตามสิ่งที่ส่งมาด้วย

จึงเรียนมาเพื่อพิจารณาดำเนินการต่อไป

เขียน ทักหน้า สำนักปลัด / ปลัด อบต.
- ส่งตัก สักตง ของทาง อบต. มี ๐๗-๑
ไม่ซ้ำพื้นที่ สักตง สักตง ในพื้นที่
ทักตัก สักตง สักตง สักตง สักตง สักตง สักตง สักตง
- ทักตัก สักตง สักตง

ขอแสดงความนับถือ
๑๖๐๐๗๑

(นายปรีชา นวลน้อย)

รองผู้ว่าราชการจังหวัด ปฏิบัติราชการแทน
ผู้ว่าราชการจังหวัดพัทลุง

(Signature)
(นายเศรษฐา ชูดำ)

ปลัดองค์การบริหารส่วนตำบลควนขนุน

ทศท
(นางสาวดารณี ตูเทพ)
ช่วยเจ้าพนักงานธุรการ

เขียน - เห็นควรประชาสัมพันธ์

(Signature)
(นายฐานิส ขวัญกลับ)

นักทรัพยากรบุคคลชำนาญการ
สำนักงานส่งเสริมการปกครองท้องถิ่นจังหวัด
กลุ่มงานบริการสาธารณะท้องถิ่นและประสานงานท้องถิ่นอำเภอ
โทร. ๐-๗๕๖๑-๗๕๖๑-๒ ต่อ ๑๓๓๓

โทรสาร. ๐-๗๕๖๑-๗๕๖๐
ให้ไปปลัด อบต./ อบจ. อบต.
- 1 ที่ อบต. นื่องท.
ในเอกสาร ๖๓ กัมพัน

(Signature)
(นางสาวสุพัตรา ชูกลิ่น)

(Signature)
(นายวินัย มุสิกะเจริญ)

นายกองค์การบริหารส่วนตำบลควนขนุน

ด่วนที่สุด

ที่ มท ๐๘๑๙.๓/ว๔๐๖๑



สำนักงานส่งเสริมการปกครองท้องถิ่น จ.พัทลุง
เลขที่ 3126
วันที่ ๒๑ มี.ย. 2567
สว.

กรมส่งเสริมการปกครองท้องถิ่น
ถนนนครราชสีมา เขตดุสิต กทม. ๑๐๓๐๐

๒๑ มีนาคม ๒๕๖๗

เรื่อง การเฝ้าระวังภัยและผลกระทบต่อสุขภาพจากฝุ่นละอองขนาดเล็กในบรรยากาศ (PM 2.5)

เรียน ผู้ว่าราชการจังหวัด ทุกจังหวัด

สิ่งที่ส่งมาด้วย สื่อประชาสัมพันธ์การเฝ้าระวังภัยและผลกระทบต่อสุขภาพจากฝุ่นละอองขนาดเล็ก
ในบรรยากาศ (PM 2.5) จำนวน ๑ ชุด

สถานการณ์ปัญหามลพิษทางอากาศที่มีความรุนแรงมากขึ้นในปัจจุบัน โดยเฉพาะปัญหา ฝุ่นละอองขนาดเล็กในบรรยากาศ ขนาดไม่เกิน 2.5 ไมครอน (Particulate matter : PM 2.5) ซึ่งเป็น ภัยสิ่งแวดล้อมที่ก่อให้เกิดการคุกคามสุขภาพของประชาชน หากได้รับ PM 2.5 เข้าไปในร่างกาย ส่งผลให้มีความเสี่ยงต่อสุขภาพหรือก่อให้เกิดผลกระทบต่อสุขภาพ อาจทำให้เกิดอาการระคายเคืองคอ ไอ หายใจลำบาก แน่นหน้าอก ใจสั่น ระคายเคืองตา หรือเป็นผื่นคันตามร่างกาย และหากสัมผัสฝุ่นอย่างต่อเนื่อง โดยเฉพาะกลุ่มเสี่ยง ได้แก่ เด็กเล็ก ผู้สูงอายุ หญิงตั้งครรภ์ รวมถึงผู้ป่วย ๔ กลุ่มโรคสำคัญที่ต้องเฝ้าระวัง คือ โรคหัวใจและหลอดเลือด โรคระบบทางเดินหายใจ โรคผิวหนังอักเสบ และโรคตาอักเสบ อาจจะมีอาการผิดปกติ เจ็บป่วย หรือมีผลกระทบต่อสุขภาพที่มีความรุนแรงได้มากกว่าคนทั่วไป

กรมส่งเสริมการปกครองท้องถิ่นพิจารณาแล้ว เพื่อเป็นการเฝ้าระวัง ป้องกันภัยและผลกระทบต่อสุขภาพของประชาชน จึงขอความร่วมมือจังหวัดแจ้งองค์กรปกครองส่วนท้องถิ่น ดำเนินการประชาสัมพันธ์ สร้างการรับรู้ให้ประชาชนในพื้นที่ทราบถึงภัยและผลกระทบต่อสุขภาพจาก PM 2.5 ดังนี้

๑. ติดตามสถานการณ์คุณภาพอากาศ การประกาศแจ้งเตือนพื้นที่ที่ต้องเฝ้าระวังผลกระทบต่อสุขภาพจากมลพิษทางอากาศจากสื่อต่าง ๆ ในพื้นที่ ได้แก่ โทรทัศน์ท้องถิ่น วิทยุชุมชน แอปพลิเคชัน Air4Thai เป็นต้น โดยให้สังเกตสีเป็นหลัก หากเป็นสีส้มและสีแดง เป็นค่าฝุ่นละอองที่เกินมาตรฐาน และมีผลกระทบต่อสุขภาพควรปฏิบัติตามคำแนะนำอย่างเคร่งครัด

๒. ประเมินตนเองว่าเป็นกลุ่มเสี่ยงหรือไม่ เช่น มีอาชีพอยู่กลางแจ้งต้องสัมผัสฝุ่นเป็นเวลานาน หรืออาศัยในพื้นที่เสี่ยง เด็กเล็ก ผู้สูงอายุ หญิงมีครรภ์ ผู้ป่วยโรคภูมิแพ้ หอบหืด เยื่อตาอักเสบ หัวใจและหลอดเลือด หากพบว่าเข้าข่ายเป็นกลุ่มเสี่ยงให้หลีกเลี่ยงการสัมผัสฝุ่นและหมั่นดูแลสุขภาพตนเองเป็นพิเศษ

๓. ในช่วงที่ฝุ่นละอองสูง ควรลดระยะเวลาการทำกิจกรรมนอกบ้าน

๔. หากจำเป็นต้องเข้าไปในพื้นที่เสี่ยงที่มีฝุ่นสูง ให้สวมหน้ากากอนามัยหรือหน้ากาก N95 และต้องสวมใส่ให้ถูกวิธี

๕. หากมีอาการระคายเคืองตาหรือแสบตา ไม่ควรขยี้ตา ให้ล้างตาด้วยน้ำสะอาด สำหรับผู้ที่ เป็นต้อลม ต้อเนื้อ หรือภูมิแพ้บริเวณดวงตา รวมทั้งผู้ที่ใส่คอนแทคเลนส์ ควรหาแว่นตาที่มีขอบด้านบน และด้านข้าง และหากมีอาการผิดปกติ เช่น คันตามาก ตาแดงมาก มีขี้ตาสีเขียวหรือเหลือง หรือตามัวลง ให้รีบไปพบจักษุแพทย์

๖. ปิดประตูหน้าต่างให้มิดชิด ทำความสะอาดบ้านอยู่เสมอ โดยการเช็ด/ถู แบบเปียก และเปิดพัดลม ให้อากาศหมุนเวียน

/ศ. หลีกเลียง ...

๗. หลีกเลี่ยงการออกกำลังกายในช่วงเช้า และบริเวณที่มีฝุ่นสูง เช่น ริมถนน และห้ามสวมใส่หน้ากากป้องกันฝุ่นทุกชนิดขณะออกกำลังกายโดยเด็ดขาด หรือเปลี่ยนสถานที่ออกกำลังกายเป็นที่บ้าน

๘. ดื่มน้ำสะอาด และดูแลสุขภาพให้แข็งแรง

๙. สังเกตอาการผิดปกติของร่างกาย หากพบว่ามีอาการไอ แน่นหน้าอก วิงเวียนศีรษะ คลื่นไส้ อาเจียน ผื่นแดง หรืออาการผิดปกติอื่น ๆ ควรรีบไปพบแพทย์ทันที

ทั้งนี้ สามารถดาวน์โหลดสิ่งที่ส่งมาด้วยได้ที่เว็บไซต์ <https://me-qr.com/xa8GWeZl> หรือ QR-Code ท้ายหนังสือนี้รายละเอียดปรากฏตามสิ่งที่ส่งมาด้วย

จึงเรียนมาเพื่อโปรดพิจารณา

ขอแสดงความนับถือ



(นายศิริพันธ์ ศรีกงพลี)

รองอธิบดี ปฏิบัติราชการแทน
อธิบดีกรมส่งเสริมการปกครองท้องถิ่น



กองสาธารณสุขท้องถิ่น

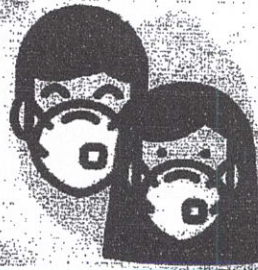
กลุ่มงานป้องกันโรค

โทรศัพท์ ๐ ๒๒๔๑ ๙๐๐๐ ต่อ ๕๕๐๗

ไปรษณีย์อิเล็กทรอนิกส์ saraban@dla.go.th

ผู้ประสานงาน นางสาวรัตนาภรณ์ สONGแก้ว/นายจักรพงษ์ สุขใส

ลด เลี่ยง ฝุ่น PM 2.5



การสูดฝุ่น PM 2.5 ส่งผลกระทบต่อสุขภาพ

ทำให้ระคายเคืองคอ ไอ หายใจลำบาก แสบหน้าอก ใจสั่น
ระคายเคืองตา เป็นผื่นตามร่างกาย

กลุ่มเสี่ยงที่ต้องระวังเป็นพิเศษ!

1. เด็ก



2. ผู้สูงอายุ



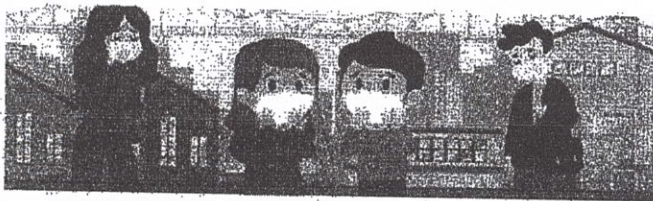
3. หญิงตั้งครรภ์ 4. ผู้ป่วย 4 กลุ่มโรค ได้แก่



- *กลุ่มโรคระบบทางเดินหายใจ
- *กลุ่มโรคหัวใจและหลอดเลือด
- *กลุ่มโรคผิวหนังอักเสบ
- *กลุ่มโรคตาอักเสบ



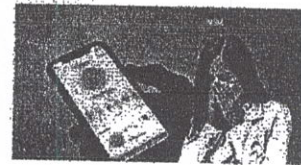
ผลกระทบต่อสุขภาพ อาจรุนแรงมากกว่าคนทั่วไป



*เมื่อปัญหาฝุ่น PM 2.5 กลับมาอีกครั้ง
ควรหมั่นดูแลสุขภาพ และ สังเกตตนเองอยู่เสมอ
หากมีอาการแพ้รุนแรง ให้รีบไปพบแพทย์ทันที*

แนวทางการป้องกัน

- ติดตามสถานการณ์ค่าฝุ่น PM 2.5 ทางเว็บไซต์ หรือแอปพลิเคชันต่าง ๆ เช่น Air4Thai , เช็คฝุ่น



- สวมหน้ากากอนามัยที่มีประสิทธิภาพป้องกันฝุ่น PM 2.5 เช่น หน้ากาก N95 และ ลดการทำกิจกรรมการแจ้ง

- ปิดบ้านให้มิดชิด ทำความสะอาดเป็นประจำ โดยเฉพาะบ้านที่มีผู้ป่วยพักอาศัยอยู่



ขอขอบคุณภาพจากกรมส่งเสริมการค้าระหว่างประเทศ

