



ประกาศองค์การบริหารส่วนตำบลควนขนุน

เรื่อง ประกาศใช้แผนการดำเนินงาน ประจำปีงบประมาณ พ.ศ.๒๕๖๔

ด้วยองค์การบริหารส่วนตำบลควนขนุน ได้จัดทำแผนการดำเนินงาน ประจำปีงบประมาณ พ.ศ.๒๕๖๔ ตามขั้นตอนแห่งระเบียบกระทรวงมหาดไทยว่าด้วยการจัดทำแผนพัฒนาขององค์กรปกครองส่วนท้องถิ่น พ.ศ.๒๕๔๘ แก้ไขเพิ่มเติมถึง (ฉบับที่ ๓) พ.ศ.๒๕๖๑ โดยผ่านการพิจารณาของคณะกรรมการพัฒนาองค์การบริหารส่วนตำบลควนขนุน เมื่อวันที่ ๑๔ ตุลาคม ๒๕๖๓

อาศัยอำนาจตามความหมวด ๕ ข้อ ๒๖ (๒) แห่งระเบียบกระทรวงมหาดไทยว่าด้วยการจัดทำแผนพัฒนาขององค์กรปกครองส่วนท้องถิ่น พ.ศ.๒๕๔๘ แก้ไขเพิ่มเติมถึง (ฉบับที่ ๓) พ.ศ.๒๕๖๑ จึงประกาศใช้แผนการดำเนินงาน ประจำปีงบประมาณ พ.ศ.๒๕๖๒ เพื่อใช้เป็นกรอบในการบริหารงานขององค์การบริหารส่วนตำบลควนขนุนต่อไป

จึงประกาศให้ทราบโดยทั่วกัน

ประกาศ ณ วันที่ ๑๔ เดือน ตุลาคม พ.ศ. ๒๕๖๓

(นายวินัย มุสิกะเจริญ)

นายกองค์การบริหารส่วนตำบลควนขนุน

แผนการดำเนินงาน

ประจำปีงบประมาณ พ.ศ.2564

งานนโยบายและแผน สำนักงานปลัด อบต.

องค์การบริหารส่วนตำบลควนขนุน อำเภอเขาชัยสน จังหวัดพัทลุง

โทรศัพท์ 0-7469-1476 โทรสาร 0-7469-1476 ต่อ 109

คำนำ

ตามระเบียบกระทรวงมหาดไทย ว่าด้วยการจัดทำแผนพัฒนาขององค์กรปกครองส่วนท้องถิ่น พ.ศ. 2548 แก้ไขเพิ่มเติมถึง (ฉบับที่ 3) พ.ศ. 2561 ข้อ 27 กำหนดให้องค์กรปกครองส่วนท้องถิ่นจัดทำแผนการดำเนินงานให้แล้วเสร็จภายในสามสิบวันนับแต่วันที่ประกาศใช้งบประมาณรายจ่ายประจำปี งบประมาณรายจ่ายเพิ่มเติม งบประมาณจากเงินสะสม หรือได้รับแจ้งแผนงานและโครงการจากหน่วยราชการ ส่วนกลาง ส่วนภูมิภาค รัฐวิสาหกิจหรือหน่วยงานอื่นๆ ที่ต้องดำเนินการในเขตพื้นที่องค์กรปกครองส่วนท้องถิ่น ในปีงบประมาณนั้น

องค์การบริหารส่วนตำบลควนขนุน ได้ประกาศใช้ข้อบัญญัติงบประมาณรายจ่ายประจำปี งบประมาณ พ.ศ.2564 ไปแล้วเมื่อวันที่ 16 กันยายน 2563 เพื่อเป็นการปฏิบัติตามระเบียบฯ จึงรวบรวมโครงการตามข้อบัญญัติฯ และโครงการที่ได้รับแจ้งจากหน่วยงานอื่น ซึ่งดำเนินการในเขตพื้นที่องค์การบริหารส่วนตำบลควนขนุน ในปีงบประมาณ พ.ศ. 2564 จัดทำแผนการดำเนินงาน ประจำปีงบประมาณ พ.ศ. 2564 เพื่อเป็นกรอบในการดำเนินงาน ปีงบประมาณ พ.ศ. 2564 ขององค์การบริหารส่วนตำบลควนขนุน ต่อไป

องค์การบริหารส่วนตำบลควนขนุน
ตุลาคม 2563

สารบัญ

	หน้า
ส่วนที่ 1 บทนำ	1
1.1 บทนำ	2
1.2 วัตถุประสงค์ของแผนการดำเนินงาน	2
1.3 ขั้นตอนการจัดทำแผนการดำเนินงาน	3
1.4 ประโยชน์ของแผนการดำเนินงาน	4
ส่วนที่ 2 บัญชีโครงการ	5
บัญชีสรุปจำนวนโครงการพัฒนาท้องถิ่น กิจกรรมและงบประมาณ (แบบ ผด. 01)	6
บัญชีจำนวนโครงการพัฒนาท้องถิ่น กิจกรรมและงบประมาณ (แบบ ผด. 02)	8
บัญชีจำนวนครุภัณฑ์สำหรับที่ไม่ได้ดำเนินการตามโครงการพัฒนาท้องถิ่น (แบบ ผด. 02/1)	29

ส่วนที่ 1 บทนำ

ส่วนที่ 1 บทนำ

1.1 บทนำ

ความหมายของ “แผนการดำเนินงาน” ตามระเบียบกระทรวงมหาดไทยว่าด้วยการจัดทำแผนพัฒนาขององค์กรปกครองส่วนท้องถิ่น พ.ศ.2548 แก้ไขเพิ่มเติมถึง (ฉบับที่ 3) พ.ศ.2561 หมายความว่า “แผนการดำเนินงานขององค์กรปกครองส่วนท้องถิ่นที่แสดงรายละเอียดแผนงาน โครงการพัฒนาและกิจกรรมที่ดำเนินการจริงทั้งหมดในพื้นที่ขององค์กรปกครองส่วนท้องถิ่นประจำปีงบประมาณนั้น”

ระเบียบกระทรวงมหาดไทยว่าด้วยการจัดทำแผนพัฒนาขององค์กรปกครองส่วนท้องถิ่น พ.ศ.2548 แก้ไขเพิ่มเติมถึง (ฉบับที่ 3) พ.ศ.2561 กำหนดให้องค์กรปกครองส่วนท้องถิ่นจัดทำแผนการดำเนินงานให้แล้วเสร็จภายในสามสิบวันนับแต่วันที่ประกาศใช้งบประมาณรายจ่ายประจำปี งบประมาณรายจ่ายเพิ่มเติม งบประมาณจากเงินสะสม หรือได้รับแจ้งแผนงานโครงการจากหน่วยงานราชการส่วนกลาง ส่วนภูมิภาค รัฐวิสาหกิจหรือหน่วยงานอื่นๆ ที่ต้องดำเนินการในพื้นที่องค์กรปกครองส่วนท้องถิ่นใน ปีงบประมาณนั้น

ดังนั้น แผนการดำเนินงานจึงมีจุดมุ่งหมายเพื่อแสดงถึงรายละเอียดแผนงาน/โครงการพัฒนา และกิจกรรมการพัฒนาที่ดำเนินการจริงทั้งหมดในพื้นที่ขององค์กรปกครองส่วนท้องถิ่นประจำปีงบประมาณนั้น เพื่อให้แนวทางการดำเนินงานขององค์กรปกครองส่วนท้องถิ่นในปีงบประมาณนั้นมีความชัดเจนในการปฏิบัติมากขึ้น ลดความซ้ำซ้อนของโครงการ มีการประสานและบูรณาการการทำงานร่วมกับหน่วยงานภายนอก

1.2 วัตถุประสงค์ของแผนการดำเนินงาน

1. เพื่อแสดงถึงรายละเอียดของโครงการ/กิจกรรมการพัฒนาที่จะดำเนินการจริงทั้งหมดในพื้นที่ขององค์กรปกครองส่วนท้องถิ่นในปีงบประมาณนั้น
2. เพื่อให้แนวทางในการดำเนินงานในปีงบประมาณนั้นมีความชัดเจนในการปฏิบัติงานมากขึ้น
3. เพื่อให้องค์กรปกครองส่วนท้องถิ่นมีการประสานและบูรณาการการทำงานร่วมกับหน่วยงานภายนอก ลดปัญหาความซ้ำซ้อนของโครงการที่ดำเนินการในพื้นที่
4. เพื่อให้การติดตามประเมินผลเมื่อสิ้นปีมีความสะดวก รวดเร็ว และง่ายต่อการปฏิบัติมากยิ่งขึ้น
5. เป็นเครื่องมือสำคัญในการบริหารงานของผู้บริหาร เพื่อควบคุมการดำเนินงานให้เป็นไปอย่างเหมาะสมและมีประสิทธิภาพ

1.3 ขั้นตอนการจัดทำแผนการดำเนินงาน

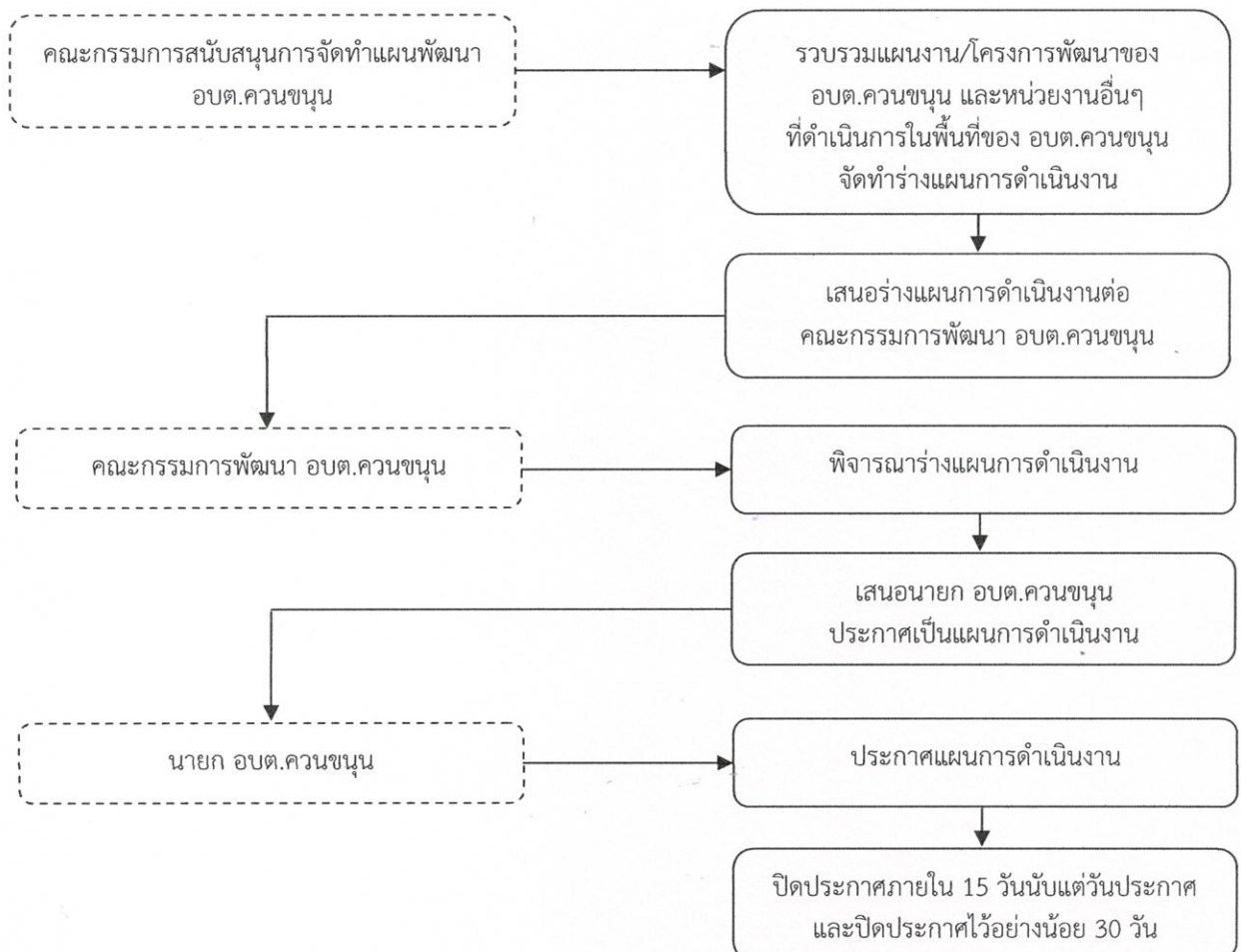
ตามระเบียบกระทรวงมหาดไทยว่าด้วยการจัดทำแผนพัฒนาขององค์กรปกครองส่วนท้องถิ่น พ.ศ.2548 แก้ไขเพิ่มเติม (ถึงฉบับที่ 3) พ.ศ.2561 ได้กำหนดให้องค์กรปกครองส่วนท้องถิ่นจัดทำแผนการดำเนินงาน โดยมีขั้นตอนดำเนินงาน ดังนี้

1. คณะกรรมการสนับสนุนการจัดทำแผนพัฒนาขององค์กรปกครองส่วนท้องถิ่น รวบรวมแผนงาน/โครงการพัฒนาขององค์กรปกครองส่วนท้องถิ่น หน่วยราชการส่วนกลาง ส่วนภูมิภาค รัฐวิสาหกิจ และหน่วยงานอื่นๆ ที่ต้องการดำเนินการในพื้นที่ขององค์กรปกครองส่วนท้องถิ่น แล้วจัดทำแผนการดำเนินงานเสนอต่อคณะกรรมการพัฒนาท้องถิ่น

2. คณะกรรมการพัฒนาท้องถิ่น พิจารณาร่างแผนการดำเนินงาน แล้วเสนอต่อผู้บริหารท้องถิ่นประกาศเป็นแผนการดำเนินงาน ทั้งนี้ให้ปิดประกาศแผนการดำเนินงานภายในสิบห้าวันนับแต่วันประกาศ เพื่อให้ประชาชนในท้องถิ่นทราบโดยทั่วกันและต้องปิดประกาศไว้อย่างน้อยสามสิบวัน

3. แผนการดำเนินงานให้จัดทำให้เสร็จภายในสามสิบวันนับแต่วันที่ประกาศใช้งบประมาณรายจ่ายประจำปี/รายจ่ายเพิ่มเติม งบประมาณจากเงินสะสมหรือได้รับแจ้งแผนงาน/โครงการจากหน่วยราชการส่วนกลาง ส่วนภูมิภาค รัฐวิสาหกิจหรือหน่วยงานอื่นๆ ที่ต้องดำเนินงานในพื้นที่องค์กรปกครองส่วนท้องถิ่นในปีงบประมาณนั้น

แผนภูมิแสดงขั้นตอนการจัดทำแผนการดำเนินงานขององค์การบริหารส่วนตำบลควนขนุน



1.4 ประโยชน์ของแผนการดำเนินงาน

1. ทำให้องค์กรปกครองส่วนท้องถิ่นมีทิศทางการพัฒนาที่ชัดเจน โดยใช้แผนการดำเนินงานเป็นเครื่องมือในการพัฒนาท้องถิ่น เพื่อให้การดำเนินงานเป็นไปอย่างเหมาะสมและมีประสิทธิภาพ
2. สามารถนำไปเป็นเครื่องมือในการติดตามและประเมินผลแผนพัฒนาท้องถิ่นได้
3. ทราบถึงแผนงาน/โครงการของหน่วยงานอื่นที่ดำเนินการในพื้นที่ขององค์กรปกครองส่วนท้องถิ่น สามารถลดความซ้ำซ้อนของโครงการได้
4. ประชาชนทราบล่วงหน้าว่าองค์กรปกครองส่วนท้องถิ่นจะดำเนินกิจกรรมหรือโครงการพัฒนาในพื้นที่อย่างไร เป็นข้อมูลในการติดตามและตรวจสอบการดำเนินงานขององค์กรปกครองส่วนท้องถิ่นให้เป็นไปด้วยความถูกต้องโปร่งใส

ส่วนที่ 2 บัญชีโครงการ

บัญชีสรุปจำนวนโครงการพัฒนาท้องถิ่น กิจกรรมและงบประมาณ
แผนการดำเนินงาน ประจำปีงบประมาณ พ.ศ. 2564
องค์การบริหารส่วนตำบลควนขนุน อำเภอเขาชัยสน จังหวัดพัทลุง

ยุทธศาสตร์ แผนงาน	จำนวน โครงการ ที่ดำเนินการ	คิดเป็นร้อยละ ของโครงการ ทั้งหมด	จำนวน งบประมาณ	คิดเป็นร้อยละ ของงบประมาณ ทั้งหมด	หน่วยงาน รับผิดชอบหลัก
1. ยุทธศาสตร์การพัฒนาด้านโครงสร้างพื้นฐาน					
1.1 แผนงานอุตสาหกรรมและการโยธา	13	22.81	27,161,000	42.37	กองช่าง
	รวม	22.81	27,161,000	42.37	
2. ยุทธศาสตร์การพัฒนาคุณภาพชีวิต					
2.1 แผนงานการรักษาความสงบภายใน	4	7.02	260,000	0.41	สำนักปลัด
2.2 แผนงานสาธารณสุข	2	3.51	230,000	0.36	สำนักปลัด
2.3 แผนงานสังคมสงเคราะห์	3	5.26	100,000	0.16	กองสวัสดิการสังคม
2.4 แผนงานสร้างความเข้มแข็งของชุมชน	7	12.28	340,000	0.53	กองสวัสดิการสังคม/ สำนักปลัด
2.5 แผนงานการศาสนาวัฒนธรรมและนันทนาการ	1	1.75	500,000	0.78	กองการศึกษาฯ
2.6 แผนงานบกลาง	3	5.26	19,281,600	30.08	กองสวัสดิการสังคม
	รวม	35.09	20,711,600	32.31	
3. ยุทธศาสตร์การพัฒนาด้านการศึกษา การกีฬา ศาสนา ศิลปวัฒนธรรม การกีฬา					
ประเพณีและภูมิปัญญาท้องถิ่น					
3.1 แผนงานการศึกษา	9	15.79	5,168,990	8.06	กองการศึกษา
3.2 แผนงานการศาสนาวัฒนธรรมและนันทนาการ	5	8.77	390,000	0.61	กองการศึกษา
	รวม	24.56	5,558,990	8.67	

ยุทธศาสตร์ แผนงาน	จำนวน โครงการ ที่ดำเนินการ	คิดเป็นร้อยละ ของโครงการ ทั้งหมด	จำนวน งบประมาณ	คิดเป็นร้อยละ ของงบประมาณ ทั้งหมด	หน่วยงาน รับผิดชอบหลัก
4. ยุทธศาสตร์การพัฒนาด้านทรัพยากรธรรมชาติและสิ่งแวดล้อมและการท่องเที่ยว					
4.1 แผนงานเกษตรและชุมชน	1	1.75	20,000	0.03	สำนักปลัด
4.2 แผนงานการเกษตร	1	1.75	10,000	0.02	สำนักปลัด
4.3 แผนงานอุตสาหกรรมและการโยธา	4	7.02	10,400,000	16.22	กองช่าง
รวม	6	10.53	10,430,000	16.27	
5. ยุทธศาสตร์การพัฒนาและส่งเสริมการบริหารกิจการบ้านเมืองที่ดี					
5.1 แผนงานบริหารงานทั่วไป	4	7.02	250,000	0.39	สำนักปลัด
รวม	4	7.02	250,000	0.39	
รวมทั้งสิ้น	57	100.00	64,111,590	100.00	

1. ยุทธศาสตร์การพัฒนาด้านโครงสร้างพื้นฐาน

1.1 แผนงานอุตสาหกรรมและการโยธา

ที่	โครงการ	รายละเอียดของกิจกรรม ที่เกิดขึ้นจากโครงการ	งบประมาณ (บาท)	สถานที่ดำเนินการ	หน่วยงาน รับผิดชอบ หลัก	พ.ศ.2564																	
						พ.ศ.2563	ม.ค.	ก.พ.	มี.ค.	เม.ย.	พ.ค.	มิ.ย.	ก.ค.	ส.ค.	ก.ย.								
4	โครงการปรับปรุงถนนสายซอย ควนยาน - สายสี่แม่ษา ม.4	ปรับปรุงถนนสายซอยควนยาน - สายสี่แม่ษา ม.4 ขนาดกว้าง 4.00 เมตร ยาว 343 เมตร พันทงหนา เฉลี่ย 0.10 เมตร พร้อมปรับเกรด บดอัดแน่น มีปริมาณวัสดุคัดเลือก หรือวัสดุคุณภาพเทียบเท่าไม่น้อย กว่า 144 ลบ.ม. มีปริมาณวัสดุดิน ถมไม่น้อยกว่า 381 ลบ.ม. พร้อม ติดตั้งป้ายโครงการ รายละเอียด ตามแบบองค์การบริหารส่วนตำบล ควนขนุน	249,000	ม.4 ต.ควนขนุน	กองช่าง																		

1. ยุทธศาสตร์การพัฒนาด้านโครงสร้างพื้นฐาน

1.1 แผนงานอุตสาหกรรมและการโยธา

ที่	โครงการ	รายละเอียดของกิจกรรม ที่เกิดขึ้นจากโครงการ	งบประมาณ (บาท)	สถานที่ดำเนินการ	หน่วยงาน รับผิดชอบ หลัก	พ.ศ.2564												
						พ.ศ.2563		พ.ศ.2564										
						ท.ค.	พ.ย.	ธ.ค.	ม.ค.	ก.พ.	มี.ค.	เม.ย.	พ.ค.	มิ.ย.	ก.ค.	ส.ค.	ก.ย.	
6	โครงการปรับปรุงถนนสายหน้า อนามัยไสยชัย - ไสโหนด ม.8	ปรับปรุงถนนสายหน้าอนามัยไส ยชัย - ไสโหนด ม.8 ขนาดกว้าง 4.00 เมตร ยาว 568 เมตร พื้นทาง หนาเฉลี่ย 0.15 เมตร พร้อมปรับ เกรดบดอัดแน่น มีปริมาณวัสดุ คัดเลือกหรือวัสดุคุณภาพเทียบเท่า ไม่น้อยกว่า 366 ลบ.ม. มีปริมาณ วัสดุดินถมไม่น้อยกว่า 411 ลบ.ม. พร้อมติดตั้งป้ายโครงการ รายละเอียดตามแบบองค์การ บริหารส่วนตำบลควนขนุน	366,000	ม.8 ต.ควนขนุน	กองช่าง									↕				

1. ยุทธศาสตร์การพัฒนาด้านโครงสร้างพื้นฐาน

1.1 แผนงานอุตสาหกรรมและการโยธา

ที่	โครงการ	รายละเอียดของกิจกรรม ที่เกิดขึ้นจากโครงการ	งบประมาณ (บาท)	สถานที่ดำเนินการ	หน่วยงาน รับผิดชอบหลัก	พ.ศ.2564												
						พ.ย.	ธ.ค.	ม.ค.	ก.พ.	มี.ค.	เม.ย.	พ.ค.	มิ.ย.	ก.ค.	ส.ค.	ก.ย.		
9	โครงการซ่อมสร้างถนนคอนกรีตเสริมเหล็ก รหัสทางหลวงท้องถิ่น พท.ถ. พท.ถ.52-012 สายหลังป้อม-ชลประทาน หมู่ที่ 8,9	ซ่อมสร้างถนนคอนกรีตเสริมเหล็ก รหัสทางหลวงท้องถิ่น พท.ถ. 52-012 สายหลังป้อม-ชลประทาน หมู่ที่ 8,9 บ้านเสนาชัยัน, บ้านชุมประดิษฐ์ ต.ควนขนุน กว้าง 8 ม. ยาว 1,035 ม. หนา 0.15 ม. ไหล่ทางข้างละ 0.25 ม. หรือพื้นที่ คสล. ไม่น้อยกว่า 8,280 ตร.ม.	5,604,000	ม.8,9 ต.ควนขนุน	กองช่าง/ กรมส่งเสริมฯ	←	→											
10	โครงการก่อสร้างถนนคอนกรีตเสริมเหล็ก รหัสทางหลวงท้องถิ่น พท.ถ. 52-039 สายวังหวายน้ำ-สถานีรถไฟ หมู่ที่ 4	ก่อสร้างถนนคอนกรีตเสริมเหล็ก รหัสทางหลวงท้องถิ่น พท.ถ. 52-039 สายวังหวายน้ำ-สถานีรถไฟ หมู่ที่ 4 บ้านแหลมแซง ต.ควนขนุน กว้าง 6 ม. ยาว 750 ม. หนา 0.15 ม. หรือพื้นที่ คสล. ไม่น้อยกว่า 4,500 ตร.ม.	6,395,000	ม.4 ต.ควนขนุน	กองช่าง/ กรมส่งเสริมฯ	←	→											

1. ยุทธศาสตร์การพัฒนาตำบลโครงสร้างพื้นฐาน

1.1 แผนงานอุตสาหกรรมและการโยธา

ที่	โครงการ	รายละเอียดของกิจกรรม ที่เกิดขึ้นจากโครงการ	งบประมาณ (บาท)	สถานที่ดำเนินการ	หน่วยงาน รับผิดชอบ หลัก	พ.ศ.2564												
						พ.ย.	ธ.ค.	ม.ค.	ก.พ.	มี.ค.	เม.ย.	พ.ค.	มิ.ย.	ก.ค.	ส.ค.	ก.ย.		
11	โครงการซ่อมสร้างถนนคอนกรีตเสริมเหล็ก รหัสทางหลวงท้องถิ่น พท.ถ. 52-030 สาย ออบต.ควนขนุน - ที่อ่านหนังสือพิมพ์ หมู่ที่ 6,7	ซ่อมสร้างถนนคอนกรีตเสริมเหล็ก รหัสทางหลวงท้องถิ่น พท.ถ. 52-030 สาย ออบต.ควนขนุน - ที่อ่านหนังสือพิมพ์ หมู่ที่ 6,7 บ้านควนขนุน, บ้านป่าแล ต.ควนขนุน กว้าง 5 ม. ยาว 2,100 ม. หน้า 0.15 ม. หรือพื้นที่ คอนกรีตเสริมเหล็กไม่น้อยกว่า 10,500 ตร.ม.	7,341,000	ม.6,7 ต.ควนขนุน	กองช่าง/ กรมส่งเสริมฯ	←	→											
12	โครงการก่อสร้างระบบกรองน้ำแบบฝิวดิน ขนาด 5 ลบ.ม. หมู่ที่ 6 บ้านไสหัวครก	ก่อสร้างระบบกรองน้ำแบบฝิวดิน ขนาด 5 ลบ.ม. หมู่ที่ 6 บ้านไสหัวครก ตามแบบกรมทรัพยากรน้ำ	614,000	ม.6 ต.ควนขนุน	กองช่าง/ กรมส่งเสริมฯ	←	→											
13	โครงการก่อสร้างระบบประปาแบบบาดาล ขนาดใหญ่ หมู่ที่ 2 บ้านท่าพรหม	ก่อสร้างระบบประปาแบบบาดาล ขนาดใหญ่ หมู่ที่ 2 บ้านท่าพรหม ตามแบบมาตรฐานกรมทรัพยากรน้ำ	1,430,000	ม.2 ต.ควนขนุน	กองช่าง/ กรมส่งเสริมฯ	←	→											

2. ยุทธศาสตร์การพัฒนาคุณภาพชีวิต

2.1 แผนงานการวิจัยความสงบภายใน

ที่	โครงการ	รายละเอียดของกิจกรรม ที่เกิดขึ้นจากโครงการ	งบประมาณ (บาท)	สถานที่ดำเนินการ	หน่วยงาน รับผิดชอบหลัก	พ.ศ.2563						พ.ศ.2564								
						ต.ค.	พ.ย.	ธ.ค.	ม.ค.	ก.พ.	มี.ค.	เม.ย.	พ.ค.	มิ.ย.	ก.ค.	ส.ค.	ก.ย.			
1	โครงการป้องกันและลดอุบัติเหตุทางถนน	ตั้งจุดตรวจเพื่ออำนวยความสะดวกแก่ประชาชนผู้สัญจรไปมาในช่วงเทศกาลปีใหม่/สงกรานต์เพื่อลดและป้องกันอุบัติเหตุในช่วงเทศกาลสำคัญ	80,000	ป้อมตำรวจ บ้านท่านางพรหม	สำนักปลัด															
2	โครงการฝึกจัดตั้ง/ทบทวน อปพร. ตามโครงการหนึ่งตำบล หนึ่งทีมกู้ชีพกู้ภัย	รับสมัครและคัดเลือกบุคคลเข้าเป็นอปพร. และให้ความรู้แก่ อปพร. จำนวน 30 คน	50,000	อบต.ควนขนุน	สำนักปลัด															
3	โครงการฝึกซ้อมแผนป้องกันและบรรเทาสาธารณภัย	จัดกิจกรรมให้ความรู้และฝึกปฏิบัติแก่ อปพร., เจ้าหน้าที่ อบต., อสม., ผู้นำชุมชน เกี่ยวกับความพร้อมในการป้องกันภัย การช่วยเหลือผู้ประสบสาธารณภัยต่างๆ	30,000	อบต.ควนขนุน	สำนักปลัด															
4	โครงการฝึกอบรมชุดปฏิบัติการจิตอาสาภัยพิบัติ	จัดกิจกรรมฝึกอบรมจิตอาสาภัยพิบัติของ อบต. จำนวน 50 คน โดยการบรรยาย อภิปราย สาธิต ฝึกปฏิบัติการช่วยเหลือผู้ประสบสาธารณภัยต่างๆ	100,000	อ.เขาชัยสน	สำนักปลัด/ อปท.อื่นใน อ.เขาชัยสน															

2. ยุทธศาสตร์การพัฒนาคุณภาพชีวิต

2.2 แผนงานสาธารณสุข

ที่	โครงการ	รายละเอียดของกิจกรรม ที่เกิดขึ้นจากโครงการ	งบประมาณ (บาท)	สถานที่ดำเนินการ	หน่วยงาน รับผิดชอบหลัก	พ.ศ.2563		พ.ศ.2564												
						ต.ค.	พ.ย.	ธ.ค.	ม.ค.	ก.พ.	มี.ค.	เม.ย.	พ.ค.	มิ.ย.	ก.ค.	ส.ค.	ก.ย.			
1	โครงการพระราชดำริด้านสาธารณสุข	สนับสนุนงบประมาณให้แก่หมู่บ้าน เพื่อดำเนินโครงการพระราชดำริ ด้านสาธารณสุข จำนวน 10 หมู่บ้านๆ ละ 20,000 บาท	200,000	ม.1-10 ต.ควนขนุน	สำนักปลัด															
2	โครงการสัตว์ปลอดโรค คนปลอดภัยจากโรคพิษสุนัขบ้า	จัดซื้อวัคซีนและฉีดวัคซีนป้องกัน โรคพิษสุนัขบ้า ตรวจสอบข้อมูล จำนวนสุนัขและแมว	30,000	ม.1-10 ต.ควนขนุน	สำนักปลัด															

2. ยุทธศาสตร์การพัฒนาคุณภาพชีวิต

2.5 แผนงานการศาสนาวัฒนธรรมและนันทนาการ

ที่	โครงการ	รายละเอียดของกิจกรรม ที่เกิดขึ้นจากโครงการ	งบประมาณ (บาท)	สถานที่ดำเนินการ	หน่วยงาน รับผิดชอบหลัก	พ.ศ.2563		พ.ศ.2564											
						ต.ค.	พ.ย.	ธ.ค.	ม.ค.	ก.พ.	มี.ค.	เม.ย.	พ.ค.	มิ.ย.	ก.ค.	ส.ค.	ก.ย.		
1	โครงการแข่งขันกีฬา-กรีฑา เด็ก เยาวชน ประชาชน และนักเรียน ตำบลควนขนุน	จัดกิจกรรมแข่งขันกีฬา-กรีฑา เด็ก เยาวชน ประชาชน และนักเรียน ตำบลควนขนุน จำนวน 10 หมู่บ้าน โรงเรียนในเขตพื้นที่จำนวน 6 โรงเรียน จำนวน 1,000 คน	500,000	อบต.ควนขนุน โรงเรียนในเขตพื้นที่ ต.ควนขนุน	กองการศึกษาฯ														

2. ยุทธศาสตร์การพัฒนาคุณภาพชีวิต

2.6 แผนงานงบกลาง

ที่	โครงการ	รายละเอียดของกิจกรรม ที่เกิดขึ้นจากโครงการ	งบประมาณ (บาท)	สถานที่ดำเนินการ	หน่วยงาน รับผิดชอบหลัก	พ.ศ.2563			พ.ศ.2564											
						ต.ค.	พ.ย.	ธ.ค.	ม.ค.	ก.พ.	มี.ค.	เม.ย.	พ.ค.	มิ.ย.	ก.ค.	ส.ค.	ก.ย.			
1	เบี้ยยังชีพผู้สูงอายุ	จ่ายเบี้ยยังชีพผู้สูงอายุ จำนวน 1,736 ราย	15,801,600	อบต.ควนขนุน	กองสวัสดิการ สังคม	←														
2	เบี้ยยังชีพคนพิการ	จ่ายเบี้ยยังชีพคนพิการ จำนวน 290 ราย	3,360,000	อบต.ควนขนุน	กองสวัสดิการ สังคม	←														
3	เบี้ยยังชีพผู้สูงอายุ	จ่ายเบี้ยยังชีพผู้สูงอายุ จำนวน 9 ราย	120,000	อบต.ควนขนุน	กองสวัสดิการ สังคม	←														

3. ยุทธศาสตร์การพัฒนาด้านการศึกษา การกีฬา ศาสนาศิลปวัฒนธรรมจารีตประเพณีและภูมิปัญญาท้องถิ่น

3.1 แผนงานการศึกษา

ที่	โครงการ	รายละเอียดของกิจกรรม ที่เกิดขึ้นจากโครงการ	งบประมาณ (บาท)	สถานที่ดำเนินการ	หน่วยงาน รับผิดชอบหลัก	พ.ศ.2563						พ.ศ.2564								
						ต.ค.	พ.ย.	ธ.ค.	ม.ค.	ก.พ.	มี.ค.	เม.ย.	พ.ค.	มิ.ย.	ก.ค.	ส.ค.	ก.ย.			
1	โครงการแข่งขันทักษะระดับปฐมวัย ตำบลควนขนุน	จัดการแข่งขันทักษะเด็กภายใน ศูนย์พัฒนาเด็กเล็กทั้ง 3 ศูนย์ จำนวน 70 คน	50,000	อบต.ควนขนุน	กองการศึกษาฯ															
2	โครงการค่ายพัฒนาเด็กและเยาวชน	จัดค่ายวิชาการเด็กนักเรียนจำนวน 6 โรงเรียนในตำบล และค่าย พัฒนากีฬาคณะเด็กและเยาวชน จำนวน 100 คน	300,000	อบต.ควนขนุน	กองการศึกษาฯ															
3	โครงการจัดทำและพัฒนาสื่อการ สอนปฐมวัย	พัฒนาการจัดทำสื่อการสอนให้ครู ศูนย์พัฒนาเด็กเล็กทั้ง 3 ศูนย์ จำนวน 10 คน	30,000	อบต.ควนขนุน	กองการศึกษาฯ															
4	โครงการพัฒนาศึกษาแหล่งเรียนรู้	จัดกิจกรรมทัศนศึกษาแหล่งเรียนรู้ ภายในจังหวัดพัทลุง ให้แก่เด็ก นักเรียนศูนย์พัฒนาเด็กเล็กทั้ง 3 ศูนย์ จำนวน 70 คน	100,000	ภายในจังหวัดพัทลุง	กองการศึกษาฯ															
5	โครงการประกวดภาวะโภชนาการ ภายในศูนย์พัฒนาเด็กเล็กของ อบต.ควนขนุน	จัดกิจกรรมประกวดภาวะ โภชนาการให้กับศูนย์พัฒนาเด็ก เล็กทั้ง 3 ศูนย์	30,000	อบต.ควนขนุน	กองการศึกษาฯ															
6	โครงการเข้าร่วมแข่งขันทักษะระดับ ปฐมวัย	ส่งเด็กนักเรียนในศูนย์พัฒนาเด็ก เล็กเข้าร่วมแข่งขันทักษะระดับ ปฐมวัยในระดับประเทศ จำนวน 3 ศูนย์	150,000	นอกสถานที่	กองการศึกษาฯ															

3. ยุทธศาสตร์การพัฒนาด้านการศึกษา การกีฬา ศาสนาศิลปวัฒนธรรมจารีตประเพณีและภูมิปัญญาท้องถิ่น

3.1 แผนงานการศึกษา

ที่	โครงการ	รายละเอียดของกิจกรรม ที่เกิดขึ้นจากโครงการ	งบประมาณ (บาท)	สถานที่ดำเนินการ	หน่วยงาน รับผิดชอบหลัก	พ.ศ.2564														
						พ.ศ.2563	ต.ค.	พ.ย.	ธ.ค.	ม.ค.	ก.พ.	มี.ค.	เม.ย.	พ.ค.	มิ.ย.	ก.ค.	ส.ค.	ก.ย.		
7	โครงการสนับสนุนค่าใช้จ่ายในการ บริหารสถานศึกษา	การบริหารฐานพัฒนาเด็กเล็กทั้ง 3 ศูนย์ ประกอบด้วยค่าใช้จ่าย ดังนี้ (1) ค่ากิจกรรมพัฒนาผู้เรียน (2) ค่าใช้จ่ายพัฒนาผู้ประกอบการ วิชาชีพ (3) ค่าอาหาร (4) ค่าจัดการเรียนการสอน (5) ค่าหนังสือ (6) ค่าอุปกรณ์การเรียน (7) ค่าเครื่องแบบนักเรียน	713,690	อบต.คอนขุน	กองการศึกษาฯ															
8	ค่าอาหารเสริม (นม)	จัดหาอาหารเสริม (นม) ให้แก่เด็ก นักเรียนในศูนย์พัฒนาเด็กเล็กและ โรงเรียนในสังกัด สพฐ.	1,343,300	ศพต. และโรงเรียน ในเขตพื้นที่ ต.คอน ขุน	กองการศึกษาฯ															
9	โครงการอุดหนุนอาหารกลางวัน	สนับสนุนงบประมาณในการจัดหา อาหารกลางวันให้แก่โรงเรียนใน เขตพื้นที่ตำบลคอนขุนทุกโรงเรียน	2,452,000	โรงเรียนในเขตพื้นที่ ต.คอนขุน	กองการศึกษาฯ															

4. ยุทธศาสตร์การพัฒนาด้านทรัพยากรธรรมชาติและสิ่งแวดล้อมและการท่องเที่ยว

4.1 แผนงานเฉพาะและชุมชน

ที่	โครงการ	รายละเอียดของกิจกรรม ที่เกิดขึ้นจากโครงการ	งบประมาณ (บาท)	สถานที่ดำเนินการ	หน่วยงาน รับผิดชอบหลัก	พ.ศ.2563		พ.ศ.2564												
						ด.ค.	พ.ย.	ธ.ค.	ม.ค.	ก.พ.	มี.ค.	เม.ย.	พ.ค.	มิ.ย.	ก.ค.	ส.ค.	ก.ย.			
1	โครงการรณรงค์อบรมให้ความรู้ วิธีการคัดแยกขยะ	จัดกิจกรรมอบรมให้ความรู้เกี่ยวกับ วิธีการคัดแยกขยะ	20,000	อบต.ควนขนุน	สำนักงาน สำนักปลัด															

4. ยุทธศาสตร์การพัฒนาด้านทรัพยากรธรรมชาติและสิ่งแวดล้อมและการท่องเที่ยว

4.3 แผนงานอุตสาหกรรมและการโยธา

ที่	โครงการ	รายละเอียดของกิจกรรม ที่เกิดขึ้นจากโครงการ	งบประมาณ (บาท)	สถานที่ดำเนินการ	หน่วยงาน รับผิดชอบหลัก	พ.ศ.2563				พ.ศ.2564							
						ค.ค.	พ.ย.	ธ.ค.	ม.ค.	ก.พ.	มี.ค.	เม.ย.	พ.ค.	มิ.ย.	ก.ค.	ส.ค.	ก.ย.
1	โครงการก่อสร้างอาคารน้ำใต้ดิน ภายในตำบลควนขนุน	ก่อสร้างอาคารน้ำใต้ดินระบบปิด ภายในตำบลควนขนุน หมู่ที่ 1 - 10 จำนวน 220 บ่อ	512,000	ม.1-10 ต.ควนขนุน	กองช่าง/ กรมส่งเสริมฯ	↔											
2	โครงการปรับปรุงอาคารน้ำใต้ดิน ระบบเปิด	ปรับปรุงอาคารน้ำใต้ดินระบบเปิด หมู่ที่ 7 บ้านป่าเล จำนวน 3 บ่อ	3,774,000	ม.7 ต.ควนขนุน	กองช่าง/ กรมส่งเสริมฯ	↔											
3	โครงการปรับปรุงซ่อมแซมสถานีสูบน้ำด้วย ไฟฟ้า บ้านทะเลพระ หมู่ที่ 6,7	ปรับปรุงซ่อมแซมสถานีสูบน้ำด้วย ไฟฟ้า บ้านทะเลพระ หมู่ที่ 6,7 บ้านทะเลพระ	4,160,000	ม.6,7 ต.ควนขนุน	กองช่าง/ กรมส่งเสริมฯ	↔											
4	โครงการก่อสร้างฝายน้ำล้นห้วย คลองป่าใหญ่ (ฝายแบบเหมืองหม่า) หมู่ที่ 3	โครงการก่อสร้างฝายน้ำล้นห้วย คลองป่าใหญ่ (ฝายแบบเหมืองหม่า) หมู่ที่ 3 บ้านท่าลาด ต.ควนขนุน สันฝายกว้าง 4 ม. ยาว 38 ม. สูง 2 ม. ตามแบบแปลน อบต.ควนขนุน พร้อมติดตั้งป้ายประชาสัมพันธ์ โครงการ จำนวน 1 ป้าย	1,954,000	ม.3 ต.ควนขนุน	กองช่าง/ กรมส่งเสริมฯ	↔											

บัญชีจำนวนครุภัณฑ์สำหรับที่ไม่ได้ดำเนินการตามโครงการพัฒนาท้องถิ่น

แผนการดำเนินงาน ประจำปีงบประมาณ พ.ศ. 2564

องค์การบริหารส่วนตำบลควนขนุน อำเภอเขาชัยสน จังหวัดพัทลุง

1. ประเภทครุภัณฑ์สำนักงาน

1.1 แผนงานบริหารงานทั่วไป

ที่	ครุภัณฑ์	รายละเอียดของครุภัณฑ์	งบประมาณ (บาท)	สถานที่ดำเนินการ	หน่วยงาน รับผิดชอบหลัก	พ.ศ.2564												
						พ.ย.	ธ.ค.	ม.ค.	ก.พ.	มี.ค.	เม.ย.	พ.ค.	มิ.ย.	ก.ค.	ส.ค.	ก.ย.		
1	ตู้เหล็กแบบ 2 บาน	ตู้เหล็กแบบ 2 บาน จำนวน 2 ตู้ โดยมี คุณลักษณะ ดังนี้ (1) มีมือจับชนิดปิด (2) มีแผ่นชั้นปรับระดับ 3 ชั้น (3) คุณสมบัติตามมาตรฐาน ผลิตภัณฑ์อุตสาหกรรม (มอก.)	11,000	อบต.ควนขนุน	สำนักงาน สำนักงานปลัด													
2	เก้าอี้สำนักงาน	เก้าอี้สำนักงาน จำนวน 1 ตัว โดยมี คุณลักษณะ ดังนี้ (1) แบบมีพนักพิง (2) สามารถหมุนได้รอบทิศทาง	1,000	อบต.ควนขนุน	กองคลัง													
3	ตู้เหล็กบานเลื่อนกระจก	ตู้เหล็กบานเลื่อนกระจก ขนาด 5 ฟุต สำหรับเก็บเอกสารทางราชการของกอง คลัง จำนวน 4 ตู้ โดยมีคุณลักษณะ ดังนี้ (1) ประตูบานเลื่อนกระจก (2) ภายในมีแผ่นชั้นปรับระดับไม่น้อย กว่า 3 แผ่น	20,800	อบต.ควนขนุน	กองคลัง													

1. ประเภทครุภัณฑ์สำนักงาน

1.2 แผนงานการศึกษา

ที่	ครุภัณฑ์	รายละเอียดของครุภัณฑ์	งบประมาณ (บาท)	สถานที่ดำเนินการ	หน่วยงาน รับผิดชอบหลัก	พ.ศ.2564						พ.ศ.2563							
						ต.ค.	พ.ย.	ธ.ค.	ม.ค.	ก.พ.	มี.ค.		เม.ย.	พ.ค.	มิ.ย.	ก.ค.	ส.ค.	ก.ย.	
1	เครื่องปรับอากาศ แบบติดผนัง ขนาด 24,000 บีทียู	เครื่องปรับอากาศ แบบติดผนัง ขนาด 24,000 บีทียู จำนวน 1 เครื่อง โดยมีคุณลักษณะ ดังนี้ (1) ขนาดที่กำหนดเป็นขนาดไม่ต่ำกว่า 24,000 บีทียู (2) ราคาที่กำหนดเป็นราคาที่รวมค่าติดตั้ง (3) เครื่องปรับอากาศที่มีความสามารถในการทำความเย็นขนาดไม่เกิน 40,000 บีทียู ต้องได้รับการรับรองมาตรฐานผลิตภัณฑ์อุตสาหกรรม และฉลากประหยัดไฟฟ้าเบอร์ 5 (4) ต้องเป็นเครื่องปรับอากาศที่ประกอบสำเร็จรูปทั้งชุด หน่วยงานส่งความเย็นและหน่วยระบายความร้อนจากโรงงานเดียวกัน (5) มีความเหมาะสมเวลาการทำงานของคอมเพรสเซอร์ (6) การจัดซื้อเครื่องปรับอากาศขนาดอื่นๆ (นอกจากข้อ 3) นอกเหนือจากการพิจารณาตามราคาแล้ว เพื่อเป็นการประหยัดพลังงานควรพิจารณาจัดซื้อเครื่องปรับอากาศที่มีค่าประสิทธิภาพ	28,000	อบต.ควนขนุน	กองการศึกษาฯ														

1. ประเภทครุภัณฑ์สำนักงาน

1.3 แผนงานสังคมสงเคราะห์

ที่	ครุภัณฑ์	รายละเอียดของครุภัณฑ์	งบประมาณ (บาท)	สถานที่ดำเนินการ	หน่วยงาน รับผิดชอบหลัก	พ.ศ.2564												
						พ.ศ.2563	ด.ค. พ.ย. ธ.ค.	ม.ค.	ก.พ.	มี.ค.	เม.ย.	พ.ค.	มิ.ย.	ก.ค.	ส.ค.	ก.ย.		
4	เครื่องปรับอากาศ แบบติดผนัง ขนาด 24,000 บีทียู	เครื่องปรับอากาศ แบบติดผนัง ขนาด 24,000 บีทียู จำนวน 1 เครื่อง โดยมีคุณลักษณะ ดังนี้ (1) ขนาดที่กำหนดเป็นขนาดไม่ต่ำกว่า 24,000 บีทียู (2) ราคาที่กำหนดเป็นราคาที่รวมค่าติดตั้ง (3) เครื่องปรับอากาศที่มีความสามารถในการทำความเย็นขนาดไม่เกิน 40,000 บีทียู ต้องได้รับการรับรองมาตรฐานผลิตภัณฑ์อุตสาหกรรม และฉลากประหยัดไฟฟ้าเบอร์ 5 (4) ต้องเป็นเครื่องปรับอากาศที่ประกอบสำเร็จรูปทั้งชุด ทั้งหน่วยส่งความเย็นและหน่วยระบายความร้อนจากโรงงานเดียวกัน (5) มีความเหมาะสมเวลาการทำงานของคอมเพรสเซอร์ (6) การติดตั้งเครื่องปรับอากาศขนาดอื่นๆ (นอกจากข้อ 3) นอกเหนือจากการพิจารณาตามราคาแล้ว เพื่อเป็นการประหยัดพลังงานควรพิจารณาจัดซื้อเครื่องปรับอากาศที่มีค่าประสิทธิภาพ	28,000	อบต.ควนขนุน	กองสวัสดิการสังคม													

2. ครุภัณฑ์คอมพิวเตอร์

2.1 แผนงานบริหารงานทั่วไป

ที่	ครุภัณฑ์	รายละเอียดของครุภัณฑ์	งบประมาณ (บาท)	สถานที่ดำเนินการ	หน่วยงาน รับผิดชอบหลัก	พ.ศ.2564															
						พ.ศ.2563		ต.ค.	พ.ย.	ธ.ค.	ม.ค.	ก.พ.	มี.ค.	เม.ย.	พ.ค.	มิ.ย.	ก.ค.	ก.ย.			
1	เครื่องสำรองไฟฟ้า ขนาด 800 VA	เครื่องสำรองไฟฟ้า ขนาด 800 VA จำนวน 2 เครื่อง โดยมีคุณสมบัติดังนี้ (1) มีกำลังไฟฟ้านอกไม่น้อยกว่า 800 VA (480 Watts) (2) สามารถสำรองไฟฟ้าได้ไม่น้อยกว่า 15 นาที	5,000	อบต.ควนขนุน	สำนักปลัด																

2. ครุภัณฑ์คอมพิวเตอร์

2.2 แผนงานการศึกษา

ที่	ครุภัณฑ์	รายละเอียดของครุภัณฑ์	งบประมาณ (บาท)	สถานที่ดำเนินการ	หน่วยงาน รับผิดชอบหลัก	พ.ศ.2563						พ.ศ.2564								
						ต.ค.	พ.ย.	ธ.ค.	ม.ค.	ก.พ.	มี.ค.	เม.ย.	พ.ค.	มิ.ย.	ก.ค.	ส.ค.	ก.ย.			
1	เครื่องคอมพิวเตอร์ สำหรับ งานประมวลผล แบบที่ 2	<p>เครื่องคอมพิวเตอร์ สำหรับงานประมวลผล แบบที่ 2 จำนวน 2 เครื่อง โดยมี คุณลักษณะ ดังนี้</p> <p>คุณลักษณะพื้นฐาน</p> <p>(1) มีหน่วยประมวลผลกลาง (CPU) ไม่น้อยกว่า 6 แกนหลัก (6 core) โดย มีความเร็วสัญญาณนาฬิกาพื้นฐานไม่น้อยกว่า 3.0 GHz และมีเทคโนโลยีเพิ่ม สัญญาณนาฬิกาได้ในกรณีที่ต้องการใช้ความสามารถในการประมวลผลสูง จำนวน 1 หน่วย</p> <p>(2) หน่วยประมวลผลกลาง (CPU) มีหน่วยความจำแบบ Cache Memory รวมในระดับ (Level) เดียวกันขนาดไม่น้อยกว่า 12 MB</p> <p>(3) มีหน่วยประมวลผลเพื่อแสดงภาพ โดยมีคุณลักษณะอย่างใดอย่างหนึ่ง หรือดีกว่า ดังนี้</p> <p>(3.1) เป็นแผงวงจรเพื่อแสดงภาพแยกจากแผงวงจรหลักที่มี หน่วยความจำขนาดไม่น้อยกว่า 2 GB หรือ</p> <p>(3.2) มีหน่วยประมวลผลเพื่อแสดงภาพติดตั้งอยู่ภายในหน่วย ประมวลผลกลาง แบบ Graphics Processing Unit ที่สามารถให้ หน่วยความจำหลักในการแสดงภาพขนาดไม่น้อยกว่า 2 GB หรือ</p> <p>(3.3) มีหน่วยประมวลผลเพื่อแสดงภาพที่มีความสามารถในการใช้ หน่วยความจำหลักในการแสดงภาพ ขนาดไม่น้อยกว่า 2 GB</p> <p>(4) มีหน่วยความจำหลัก (RAM) ชนิด DDR4 หรือดีกว่า มีขนาดไม่น้อย กว่า 8 GB</p> <p>(5) มีหน่วยจัดเก็บข้อมูล ชนิด SATA หรือดีกว่า ขนาดความจุไม่น้อยกว่า 2 TB หรือ ชนิด Solid State Drive ขนาดความจุไม่น้อยกว่า 480 GB จำนวน 1 หน่วย</p> <p>(6) มีDVD-RW หรือดีกว่า จำนวน 1 หน่วย</p> <p>(7) มีช่องเชื่อมต่อระบบเครือข่าย (Network Interface) แบบ 10/100/1000 Base-T หรือดีกว่า จำนวนไม่น้อยกว่า 1 ช่อง</p> <p>(8) มีช่องเชื่อมต่อ (Interface) แบบ USB 2.0 หรือดีกว่า ไม่น้อยกว่า 3 ช่อง</p> <p>(9) มีแป้นพิมพ์และเมาส์</p> <p>(10) มีจอแสดงผลขนาดไม่น้อยกว่า 19 นิ้ว จำนวน 1 หน่วย</p>	60,000	อบต.ควนขนุน	กองการศึกษาฯ															

2. ครูภัณฑ์คอมพิวเตอร์

2.2 แผนงานการศึกษา

ที่	ครุภัณฑ์	รายละเอียดของครุภัณฑ์	งบประมาณ (บาท)	สถานที่ดำเนินการ	หน่วยงาน รับผิดชอบหลัก	พ.ศ.2564							
						พ.ศ.2563	ด.ค. พ.ย. 5.ค.	ม.ค. ก.พ. มี.ค.	เม.ย พ.ค. มิ.ย.	ก.ค. ส.ค. ก.ย.			
2	เครื่องพิมพ์แบบฉีดหมึกพร้อมติดตั้งหมึกพิมพ์ (Ink Tank Printer)	เครื่องพิมพ์แบบฉีดหมึกพร้อมติดตั้งหมึกพิมพ์ (Ink Tank Printer) จำนวน 1 เครื่อง โดยมีคุณลักษณะ ดังนี้ (1) เป็นเครื่องพิมพ์แบบฉีดหมึกพร้อมติดตั้งหมึกพิมพ์(Ink Tank Printer) จากโรงงานผู้ผลิต (2) มีความละเอียดในการพิมพ์ไม่น้อยกว่า 1,200x1,200 dpi (3) มีความเร็วในการพิมพ์ร่างขาวดำสำหรับกระดาษขนาด A4 ไม่น้อยกว่า 19 หน้าต่อนาที (ppm) หรือ 8.8 ภาพต่อนาที (4) มีความเร็วในการพิมพ์ร่างสีสำหรับกระดาษขนาด A4 ไม่น้อยกว่า 15 หน้าต่อนาที (ppm) หรือ 5 ภาพต่อนาที (ipm) (5) มีช่องเชื่อมต่อ (Interface) แบบ USB 2.0 หรือดีกว่า จำนวนไม่น้อยกว่า 1 ช่อง (6) มีอัตราใส่กระดาษได้ไม่น้อยกว่า 50 แผ่น (7) สามารถใช้ได้กับ A4, Letter, Legal และ Custom		อบต.ควนขนุน	กองการศึกษา								

2. ครูภัณฑ์คอมพิวเตอร์

2.3 แผนงานสังคมสงเคราะห์

ที่	ครุภัณฑ์	รายละเอียดของครุภัณฑ์	งบประมาณ (บาท)	สถานที่ดำเนินการ	หน่วยงาน รับผิดชอบหลัก	พ.ศ.2564													
						พ.ศ.2563	ค.ศ. พ.ย.	จ.ค.	ม.ค.	ก.พ.	มี.ค.	เม.ย.	พ.ค.	มิ.ย.	ก.ค.	ส.ค.	ก.ย.		
1	เครื่องคอมพิวเตอร์ สำหรับงานประมวลผล แบบที่ 2	<p>เครื่องคอมพิวเตอร์ สำหรับงานประมวลผล แบบที่ 2 จำนวน 1 เครื่อง โดยมีคุณลักษณะ ดังนี้</p> <p>คุณลักษณะพื้นฐาน</p> <p>(1) มีหน่วยประมวลผลกลาง (CPU) ไม่น้อยกว่า 6 แกนหลัก (6 core) โดยมีความเร็วสัญญาณนาฬิกาพื้นฐานไม่น้อยกว่า 3.0 GHz และมีเทคโนโลยีเพิ่มสัญญาณนาฬิกาได้ในกรณีที่ต้องใช้ความสามารถในการประมวลผลสูง จำนวน 1 หน่วย</p> <p>(2) หน่วยประมวลผลกลาง (CPU) มีหน่วยความจำแฉก Cache Memory รวมในระดับ (Level) เดียวกันขนาดไม่น้อยกว่า 12 MB</p> <p>(3) มีหน่วยประมวลผลเพื่อแสดงภาพ โดยมีคุณลักษณะอย่างใดอย่างหนึ่ง หรือดีกว่า ดังนี้</p> <p>(3.1) เป็นแผงวงจรเพื่อแสดงภาพแยกจากแผงวงจรหลักที่มีหน่วยความจำขนาดไม่น้อยกว่า 2 GB หรือ</p> <p>(3.2) มีหน่วยประมวลผลเพื่อแสดงภาพติดตั้งอยู่ภายในหน่วยประมวลผลกลาง แบบ Graphics Processing Unit ที่สามารถใช้หน่วยความจำหลักในการแสดงภาพขนาดไม่น้อยกว่า 2 GB หรือ</p> <p>(3.3) มีหน่วยประมวลผลเพื่อแสดงภาพที่มีความสามารถในการหน่วยความจำหลักในการแสดงภาพ ขนาดไม่น้อยกว่า 2 GB</p> <p>(4) มีหน่วยความจำหลัก (RAM) ชนิด DDR4 หรือดีกว่า มีขนาดไม่น้อยกว่า 8 GB</p> <p>(5) มีหน่วยจัดเก็บข้อมูล ชนิด SATA หรือดีกว่า ขนาดความจุไม่น้อยกว่า 2 TB หรือ ชนิด Solid State Drive ขนาดความจุไม่น้อยกว่า 480 GB จำนวน 1 หน่วย</p> <p>(6) มี DVD-RW หรือดีกว่า จ จำนวน 1 หน่วย</p> <p>(7) มีช่องเชื่อมต่อระบบเครือข่าย (Network Interface) แบบ 10/100/1000 Base-T หรือดีกว่า จำนวนไม่น้อยกว่า 1 ช่อง</p> <p>(8) มีช่องเชื่อมต่อ (Interface) แบบ USB 2.0 หรือดีกว่า ไม่น้อยกว่า 3 ช่อง</p> <p>(9) มีเป็นพินแชนแนล</p> <p>(10) มีจอแสดงผลขนาดไม่น้อยกว่า 19 นิ้ว จำนวน 1 หน่วย</p>	30,000	อบต.ควนขนุน	กองสวัสดิการสังคม														

2. ครุภัณฑ์คอมพิวเตอร์

2.4 แผนงานคณะและชุมชน

ที่	ครุภัณฑ์	รายละเอียดของครุภัณฑ์	งบประมาณ (บาท)	สถานที่ดำเนินการ	หน่วยงาน รับผิดชอบหลัก	พ.ศ.2563						พ.ศ.2564							
						ด.ค.	พ.ย.	ธ.ค.	ม.ค.	ก.พ.	มี.ค.	เม.ย.	พ.ค.	มิ.ย.	ก.ค.	ส.ค.	ก.ย.		
1	เครื่องคอมพิวเตอร์โน้ตบุ๊ก สำหรับงานประมวลผล	<p>เครื่องคอมพิวเตอร์โน้ตบุ๊ก สำหรับงานประมวลผล จำนวน 1 เครื่อง โดยมีคุณลักษณะ ดังนี้</p> <p>(1) มีหน่วยประมวลผลกลาง (CPU) ไม่น้อยกว่า 4 แกนหลัก (4 core) จำนวน 1 หน่วย โดยมีคุณลักษณะอย่างใดอย่างหนึ่งหรือดีกว่า ดังนี้</p> <p>(1.1) ในกรณีที่มีหน่วยความจำ แบบ Cache Memory รวมใน ระดับ (Level) เดียวกัน ขนาดไม่น้อยกว่า 4 MB ต้องมีความเร็ว สัญญาณนาฬิกาพื้นฐานไม่น้อยกว่า 2.3 GHz และมีหน่วยประมวลผล ด้านกราฟิก (Graphics Processing Unit) ไม่น้อยกว่า 10 แกน หรือ</p> <p>(1.2) ในกรณีที่มีหน่วยความจำ แบบ Cache Memory รวมใน ระดับ (Level) เดียวกัน ขนาดไม่น้อยกว่า 6 MB ต้องมีความเร็ว สัญญาณนาฬิกาพื้นฐานไม่น้อยกว่า 1.8 GHz และมีเทคโนโลยีเพิ่ม สัญญาณนาฬิกาได้ในกรณีที่ต้องใช้ความสามารถในการประมวลผลสูง</p> <p>(2) มีหน่วยความจำหลัก (RAM) ชนิด DDR4 หรือดีกว่า ขนาดไม่น้อยกว่า 8 GB</p> <p>(3) มีหน่วยจัดเก็บข้อมูล ชนิด SATA หรือดีกว่า ขนาดความจุไม่น้อยกว่า 1 TB หรือ ชนิด Solid State Drive ขนาดความจุไม่น้อยกว่า 250 GB จำนวน 1 หน่วย</p> <p>(4) มีจอภาพที่รองรับความละเอียดไม่น้อยกว่า 1,366 x 768 Pixel และมีขนาดไม่น้อยกว่า 12 นิ้ว</p> <p>(5) มีช่องเชื่อมต่อ (Interface) แบบ USB 2.0 หรือดีกว่า ไม่น้อยกว่า 3 ช่อง</p> <p>(6) มีช่องเชื่อมต่อแบบ HDMI หรือ VGA จำนวนไม่น้อยกว่า 1 ช่อง</p> <p>(7) มีช่องเชื่อมต่อระบบเครือข่าย (Network Interface) แบบ 10/100/1000 Base-T หรือดีกว่าจำนวนไม่น้อยกว่า 1 ช่อง</p> <p>(8) สามารถใช้งานได้ไม่น้อยกว่า Wi-Fi (IEEE 802.11b, g, n, ac) และ Bluetooth</p>	22,000	อบต.ควนขนุน	กองช่าง														