

คู่มือ  
เส้นทางความก้าวหน้าในสายอาชีพ  
(Career Path)



องค์การบริหารส่วนตำบลควนขนุน  
อำเภอเขาชัยสน จังหวัดพัทลุง

## คำนำ

การจัดทำคู่มือเส้นทางความก้าวหน้าในอาชีพ ขององค์การบริหารส่วนตำบลควนขนุน มีวัตถุประสงค์เพื่อให้บุคลากรได้ใช้สร้างเส้นทางความก้าวหน้าในสายอาชีพกับตนเอง และมีหลักเกณฑ์ในการแต่งตั้ง โยกย้าย และการสับเปลี่ยนหมุนเวียนตำแหน่งที่ชัดเจน โปร่งใส และเป็นธรรม ซึ่งทำให้บุคลากรเกิดความมั่นใจในระบบบริหารและพัฒนาทรัพยากรบุคคล ขององค์การบริหารส่วนตำบลควนขนุน ก่อให้เกิดการพัฒนาตนเองไปสู่ความสำเร็จในอาชีพ รวมทั้งเป็นการสร้างแรงจูงใจและรักษาบุคลากรที่มีความสามารถให้อยู่กับองค์กร ซึ่งคู่มือฉบับนี้ได้จัดทำขึ้นเป็นเส้นทางความก้าวหน้าในสายอาชีพของข้าราชการและพนักงานส่วนท้องถิ่น

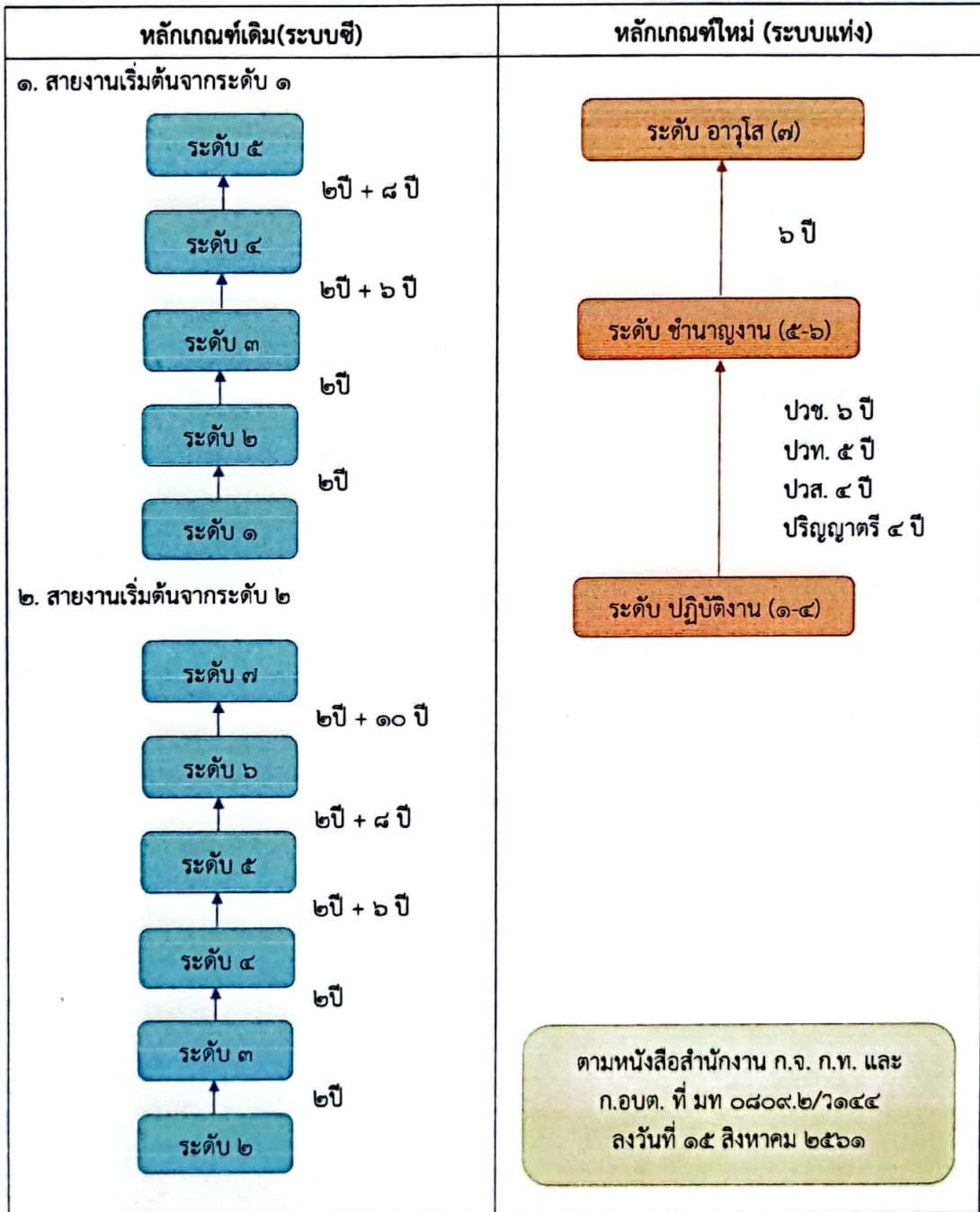
งานการเจ้าหน้าที่  
องค์การบริหารส่วนตำบลควนขนุน

บัญชีเทียบประเภทและระดับตำแหน่งระบบซี กับ ระบบแห่ง

บัญชีเทียบประเภทและระดับตำแหน่งระบบซี กับ ระบบแห่ง (ตามประกาศมาตรฐานทั่วไปเกี่ยวกับอัตราตำแหน่งและมาตรฐานตำแหน่ง (ฉบับที่ ๒) พ.ศ. ๒๕๕๘ ลงวันที่ ๔ กันยายน ๒๕๕๘)			
ระบบซี		ระบบแห่ง	
สายงาน	ระดับ	ประเภท	ระดับ
สายงานเริ่มต้นจาก ระดับ ๑/๒	ระดับ ๑ - ๔	ทั่วไป	ปฏิบัติงาน
	ระดับ ๕ - ๖	ทั่วไป	ชำนาญงาน
	ระดับ ๗	ทั่วไป	อาวุโส
สายงานเริ่มต้นจาก ระดับ ๓	ระดับ ๓ - ๕	วิชาการ	ปฏิบัติการ
	ระดับ ๖ - ๗	วิชาการ	ชำนาญการ
	ระดับ ๘	วิชาการ	ชำนาญการพิเศษ
	ระดับ ๙	วิชาการ	เชี่ยวชาญ
สายงานนักบริหาร (ที่ไม่ใช่ตำแหน่งปลัด/รองปลัด)	ระดับ ๖ - ๗	อำนวยการท้องถิ่น	ต้น
	ระดับ ๘	อำนวยการท้องถิ่น	กลาง
	ระดับ ๙	อำนวยการท้องถิ่น	สูง
สายงานนักบริหาร (ตำแหน่งปลัด/รองปลัด)	ระดับ ๖ - ๗	บริหารท้องถิ่น	ต้น
	ระดับ ๘	บริหารท้องถิ่น	กลาง
	ระดับ ๙ - ๑๐	บริหารท้องถิ่น	สูง

การเลื่อนและแต่งตั้งให้ดำรงตำแหน่งประเภทเดียวกัน

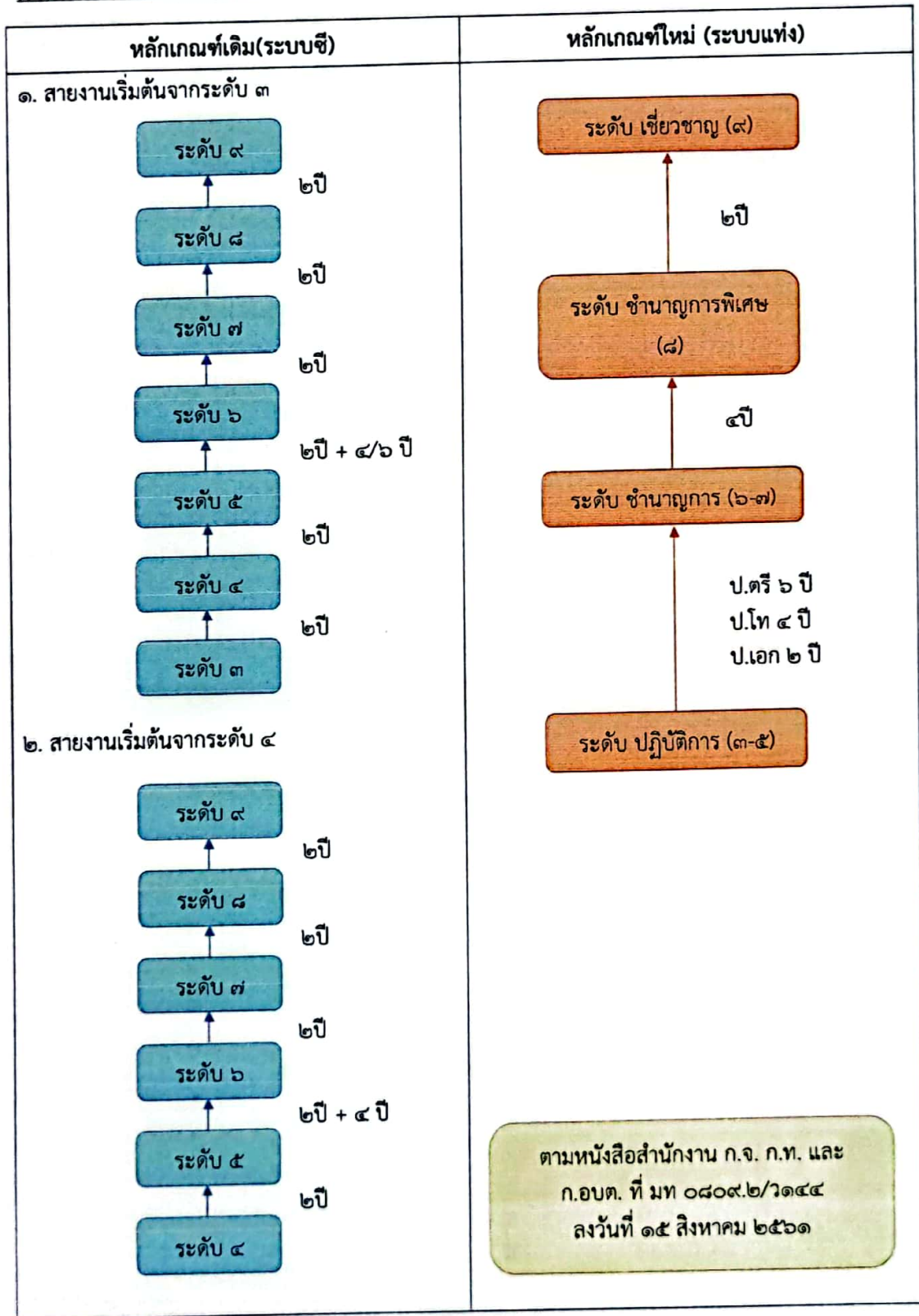
ตำแหน่งประเภททั่วไป



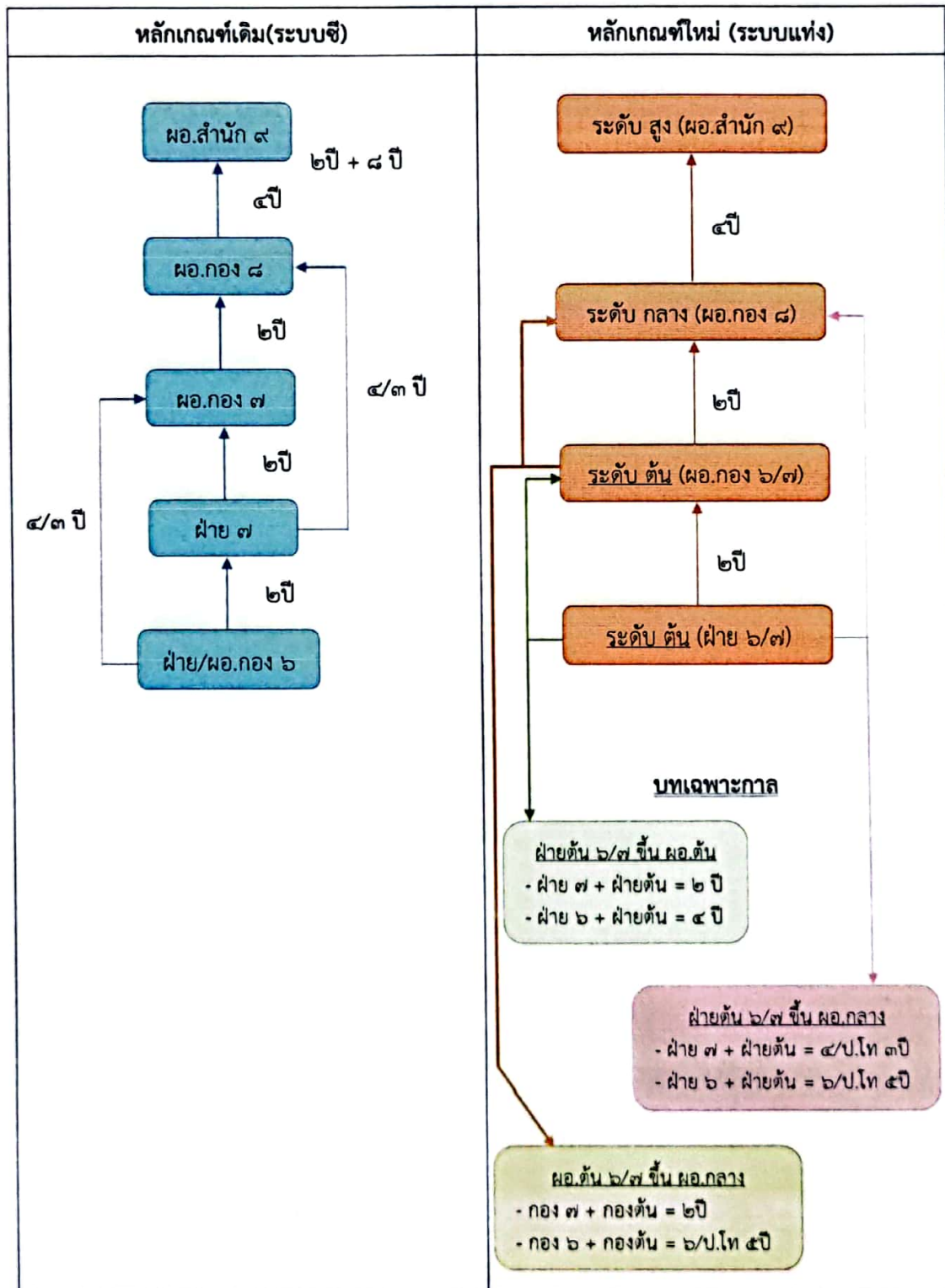


# เส้นทางความก้าวหน้าในสายอาชีพ (CAREER PATH)

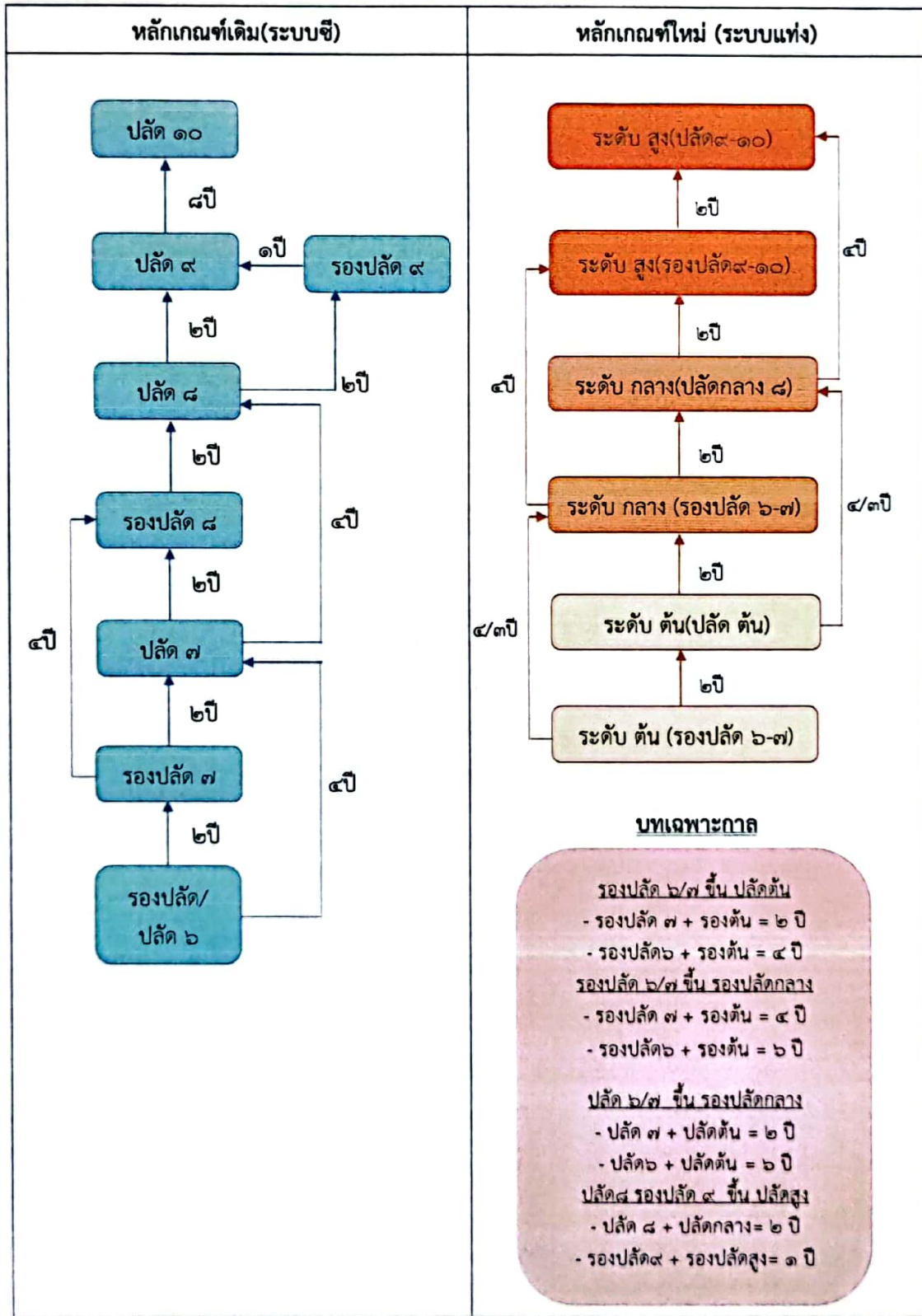
## ตำแหน่งประเภทวิชาการ



ตำแหน่งประเภทอำนวยการท้องถิ่น (ฝ่าย/ผอ.)

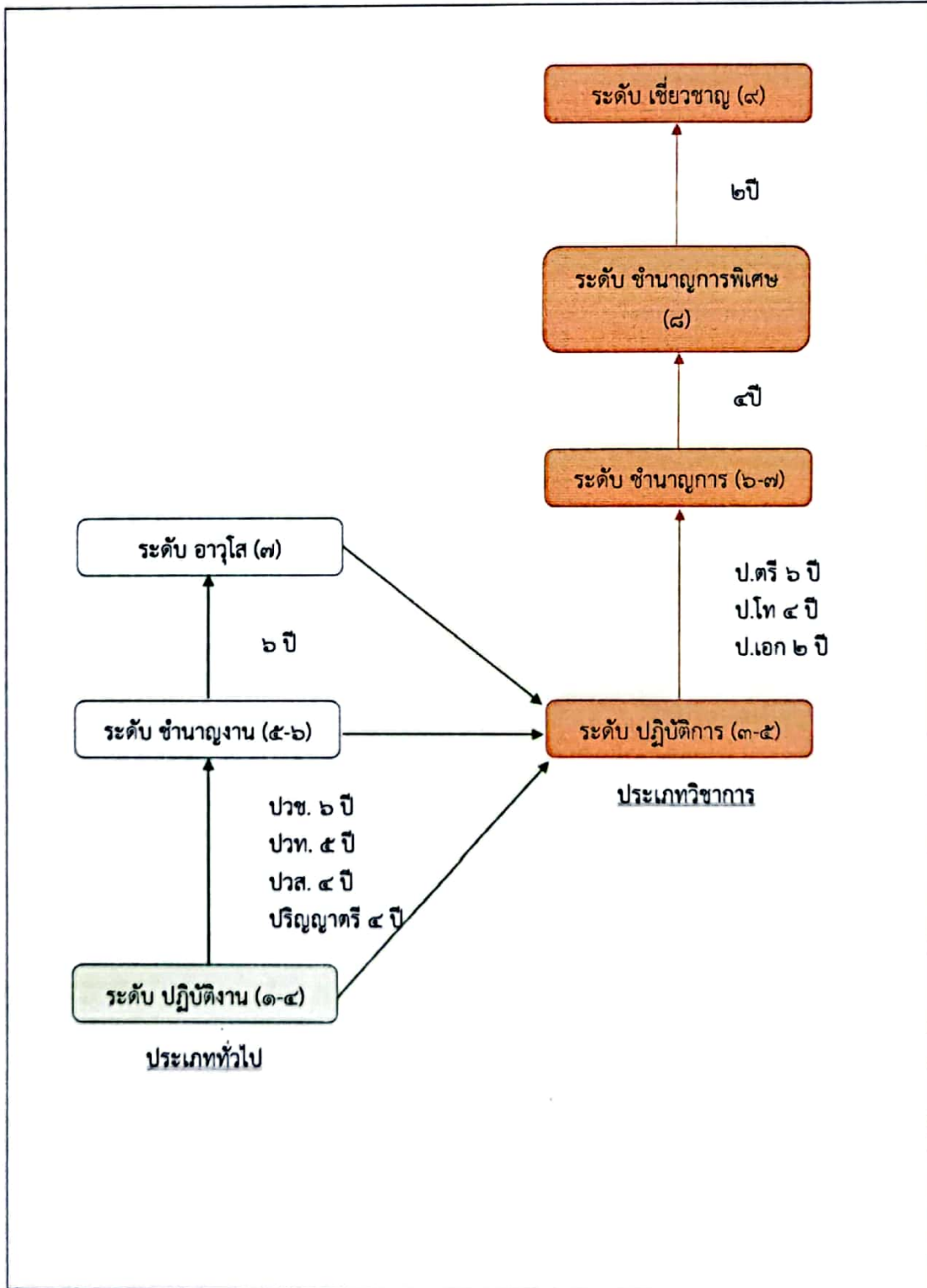


ตำแหน่งประเภทบริหารท้องถิ่น (รองปลัด/ปลัด)



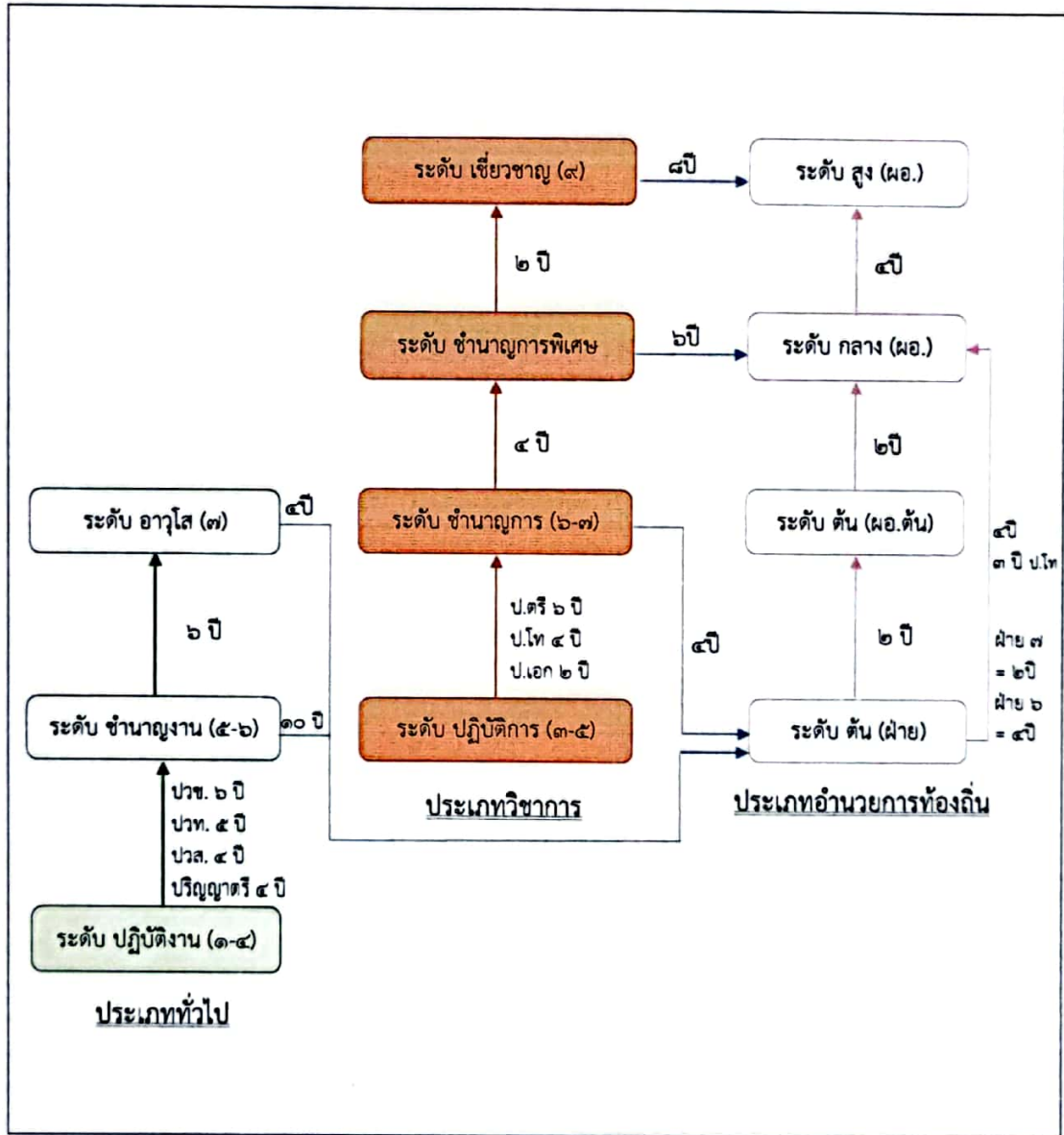


การเปลี่ยนตำแหน่งจาก ประเภททั่วไป เป็น ประเภทวิชาการ

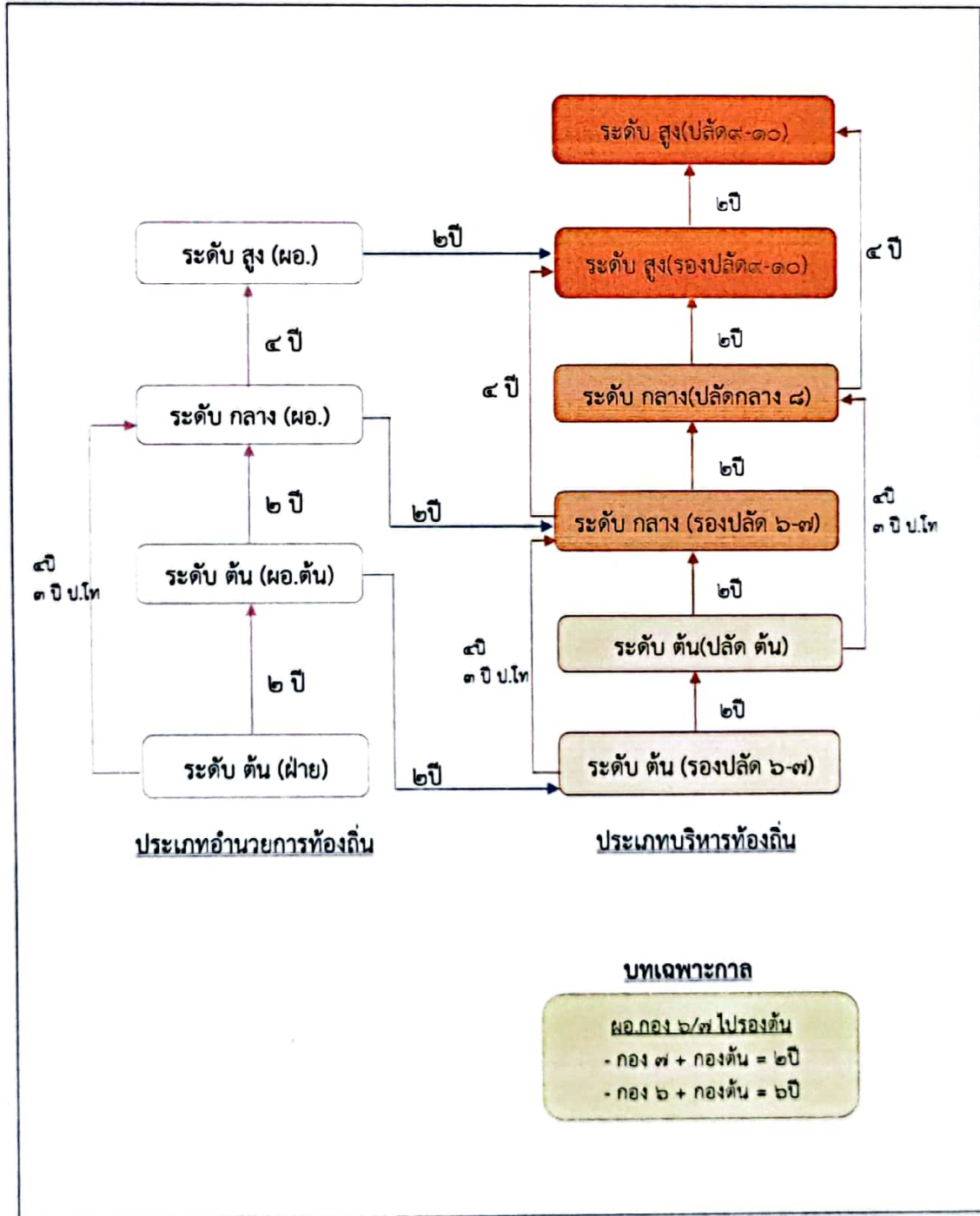




การเปลี่ยนตำแหน่งเป็น ประเภทอำนาจการท้องถิ่น

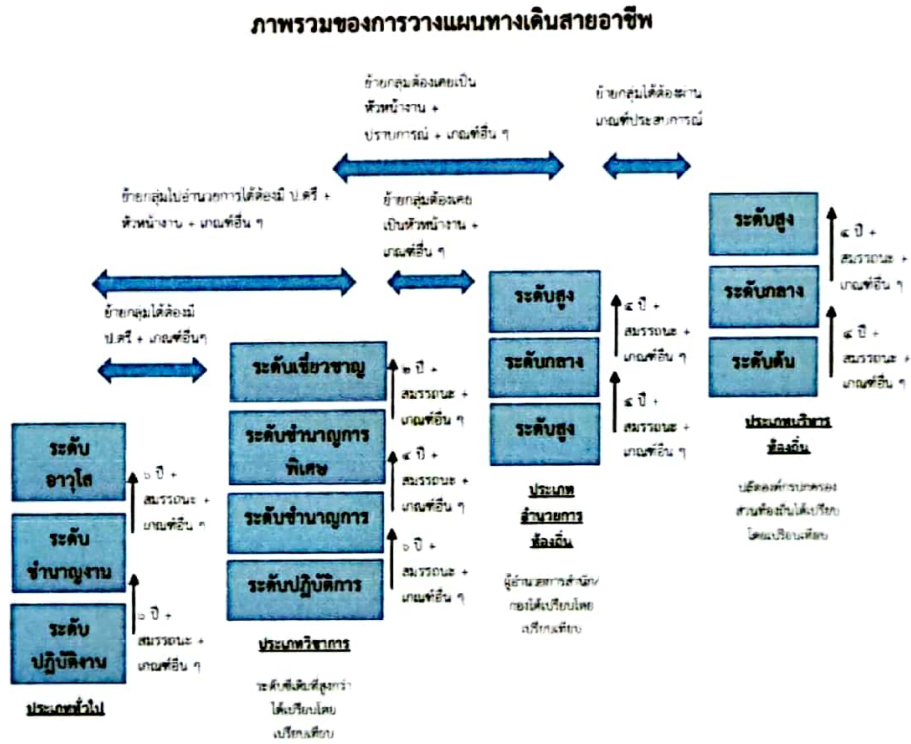


การเปลี่ยนตำแหน่งเป็น ประเภทบริหารท้องถิ่น



# เส้นทางความก้าวหน้าในสายอาชีพ (CAREER PATH)

## ภาพรวมของการวางแผนทางเดินสายอาชีพ



สมรรถนะ

สมรรถนะ คือ คุณลักษณะเชิงพฤติกรรมที่เป็นผลมาจากความรู้ ทักษะ/ความสามารถ และคุณลักษณะอื่นๆ ที่ทำให้บุคคลสามารถสร้างผลงานได้โดดเด่นกว่าเพื่อนร่วมงานอื่นๆ ในองค์กร

สมรรถนะของข้าราชการและพนักงานส่วนท้องถิ่น ประกอบด้วย สมรรถนะหลัก สมรรถนะประจำผู้บริหาร และสมรรถนะประจำสายงาน ตามมาตรฐานกำหนดตำแหน่งแต่ละตำแหน่ง ดังนี้

๑. สมรรถนะหลัก (Core Competency) คือ สมรรถนะเชิงพฤติกรรมที่กำหนดเป็นคุณลักษณะรวมของข้าราชการทุกคน ที่จำเป็นต้องมีเพื่อเป็นการหล่อหลอมให้เกิดพฤติกรรมและค่านิยมที่พึงปรารถนาร่วมกัน เพื่อให้เกิดประโยชน์สูงสุดต่อองค์กร ประชาชน และประเทศชาติ ประกอบด้วย

- ๑.๑ การมุ่งผลสัมฤทธิ์
- ๑.๒ การยึดมั่นในความถูกต้องและจริยธรรม
- ๑.๓ การเข้าใจในองค์กรและระบบงาน
- ๑.๔ การบริการเป็นเลิศ
- ๑.๕ การทำงานเป็นทีม

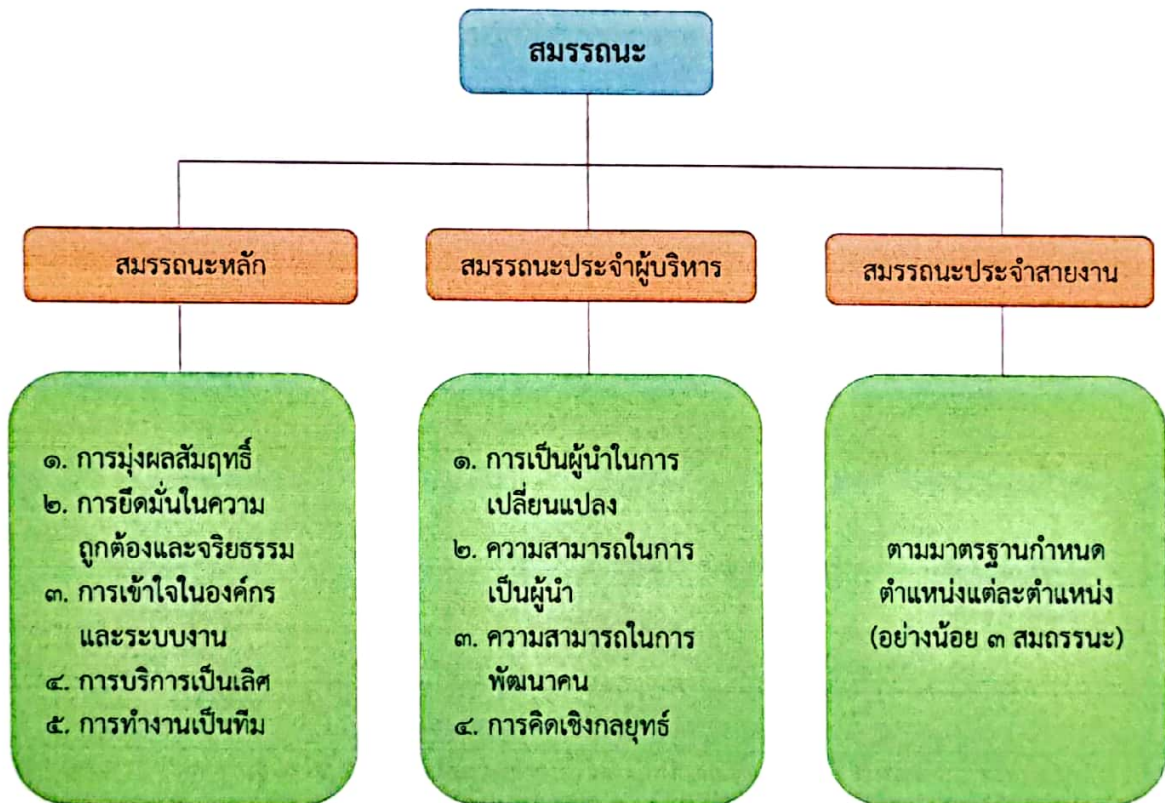
๒. สมรรถนะประจำผู้บริหาร (Managerial Competency) คือ สมรรถนะที่ผู้บริหารจำเป็นต้องมีในฐานะผู้นำหรือผู้บังคับบัญชาที่มีประสิทธิภาพ เพื่อนำทีมงานหรือผู้ใต้บังคับบัญชาให้สามารถปฏิบัติหน้าที่ได้อย่างมีประสิทธิภาพ และสอดคล้องกับวัตถุประสงค์ขององค์กร โดยใช้ประเมินเฉพาะตำแหน่งประเภทบริหารท้องถิ่น และประเภทอำนวยการท้องถิ่น ประกอบด้วย

- ๒.๑ การเป็นผู้นำในการเปลี่ยนแปลง
- ๒.๒ ความสามารถในการเป็นผู้นำ
- ๒.๓ ความสามารถในการพัฒนาคน
- ๒.๔ การคิดเชิงกลยุทธ์

๓. สมรรถนะประจำสายงาน (Functional Competency) คือ สมรรถนะที่กำหนดเฉพาะสำหรับตำแหน่ง/สายงานต่าง ๆ เพื่อสนับสนุนและส่งเสริมให้เจ้าหน้าที่ผู้ดำรงตำแหน่งนั้น ๆ สามารถปฏิบัติภารกิจในหน้าที่ได้ดียิ่งขึ้น และบรรลุตามวัตถุประสงค์ขององค์กร (ปรากฏตามมาตรฐานกำหนดตำแหน่ง) โดยใช้ประเมินเฉพาะตำแหน่งประเภทวิชาการ และประเภททั่วไป



สมรรถนะที่จำเป็นสำหรับการปฏิบัติงาน



**กลุ่มงานที่เกี่ยวข้องเชื่อมโยงกันตามมาตรฐานกำหนดตำแหน่ง**

คณะกรรมการกลางข้าราชการและพนักงานส่วนท้องถิ่น (ก.จ., ก.ท., และ ก.อบต.) ในการประชุมครั้งที่ ๔/๒๕๕๘ เมื่อวันที่ ๓๐ เมษายน ๒๕๕๘ มีมติเห็นชอบ เรื่อง การกำหนดบัญชีกลุ่มงานที่เกี่ยวข้องเชื่อมโยงกันตามมาตรฐานกำหนดตำแหน่งของข้าราชการและพนักงานส่วนท้องถิ่น ตามหนังสือสำนักงานก.จ., ก.ท., และ ก.อบต.ที่ มท ๐๘๐๙.๕/ว ๖๑ ลงวันที่ ๒๙ ธันวาคม ๒๕๕๘

บัญชีกลุ่มประเภทตำแหน่งที่มีลักษณะหน้าที่ความรับผิดชอบเกี่ยวข้องเชื่อมโยงกันของตำแหน่งประเภทเดียวกัน และงานที่เกี่ยวข้องเชื่อมโยงกันของตำแหน่งประเภททั่วไป กับตำแหน่งประเภทวิชาการ ของข้าราชการและพนักงานส่วนท้องถิ่น

กลุ่มที่ ๑ กลุ่มบริหาร อำนาจการ ชูการ งานสถิติและนิติการ	
ตำแหน่งประเภททั่วไป	ตำแหน่งประเภทวิชาการ
๑. เจ้าพนักงานธุรการ	๑. นักจัดการงานทั่วไป
๒. เจ้าพนักงานทะเบียนและบัตร	๒. นักทรัพยากรบุคคล
๓. เจ้าพนักงานเวชสถิติ	๓. นักวิเคราะห์นโยบายและแผน
	๔. นักจัดการงานทะเบียนและบัตร
	๑. นิติกร
	๑. นักวิชาการคอมพิวเตอร์

กลุ่มที่ ๒ กลุ่มการคลัง การเศรษฐกิจ และการพาณิชย์	
ตำแหน่งประเภททั่วไป	ตำแหน่งประเภทวิชาการ
๑. เจ้าพนักงานการเงินและบัญชี	๑. นักวิชาการคลัง
๒. เจ้าพนักงานการคลัง	๒. นักวิชาการเงินและบัญชี
๓. เจ้าพนักงานจัดเก็บรายได้	๓. นักวิชาการตรวจสอบภายใน
๔. เจ้าพนักงานพัสดุ	๔. นักวิชาการพาณิชย์
	๕. นักวิชาการจัดเก็บรายได้
	๖. นักวิชาการพัสดุ

กลุ่มที่ ๓ กลุ่มประชาสัมพันธ์ การท่องเที่ยว และต่างประเทศ	
ตำแหน่งประเภททั่วไป	ตำแหน่งประเภทวิชาการ
๑. เจ้าพนักงานประชาสัมพันธ์	๑. นักประชาสัมพันธ์
๒. เจ้าพนักงานส่งเสริมการท่องเที่ยว	๒. นักพัฒนาการท่องเที่ยว
	๓. นักวิเทศสัมพันธ์

กลุ่มที่ ๔ กลุ่มเกษตรกรรม	
ตำแหน่งประเภททั่วไป	ตำแหน่งประเภทวิชาการ
๑. เจ้าพนักงานการเกษตร	๑. นักวิชาการเกษตร
๒. เจ้าพนักงานประมง	๒. นักวิชาการประมง
๓. เจ้าพนักงานสัตวบาล	๓. นักวิชาการสวนสาธารณะ
๔. เจ้าพนักงานสวนสาธารณะ	

กลุ่มที่ ๕ กลุ่มวิทยาศาสตร์	
ตำแหน่งประเภททั่วไป	ตำแหน่งประเภทวิชาการ
๑. เจ้าพนักงานวิทยาศาสตร์	๑. นักวิทยาศาสตร์

กลุ่มที่ ๖ กลุ่มสาธารณสุขและสิ่งแวดล้อม	
ตำแหน่งประเภททั่วไป	ตำแหน่งประเภทวิชาการ
๑. เจ้าพนักงานเวชกรรมฟื้นฟู	๑. นักกายภาพบำบัด
๒. เจ้าพนักงานสาธารณสุข	๒. พยาบาลวิชาชีพ
๓. พยาบาลเทคนิค	๓. แพทย์แผนไทย
๔. เจ้าพนักงานอชีวบำบัด	๔. นักวิชาการสาธารณสุข
	๕. นักอชีวบำบัด
๑. เจ้าพนักงานสุขาภิบาล	๑. นักวิชาการสุขาภิบาล
๒. โภชนาการ	๒. นักวิชาการสิ่งแวดล้อม
	๓. นักโภชนาการ
๑. เจ้าพนักงานรังสีการแพทย์	๑. นักเทคนิคการแพทย์
๒. เจ้าพนักงานวิทยาศาสตร์การแพทย์	๒. นักรังสีการแพทย์
	๓. นักวิทยาศาสตร์การแพทย์
๑. เจ้าพนักงานเภสัชกรรม	๑. เภสัชกร
๑. เจ้าพนักงานทันตสาธารณสุข	๑. ทันตแพทย์
๑. สัตวแพทย์	๑. นายสัตวแพทย์
	๑. นายแพทย์



กลุ่มที่ ๗ กลุ่มวิศวกรรม สถาปัตยกรรม และช่างเทคนิคต่าง ๆ	
ตำแหน่งประเภททั่วไป	ตำแหน่งประเภทวิชาการ
๑. นายช่างเขียนแบบ ๒. นายช่างโยธา ๓. นายช่างสำรวจ ๔. นายช่างผังเมือง	๑. วิศวกรโยธา ๒. สถาปนิก ๓. นักผังเมือง
๑. นายช่างเครื่องกล	๑. วิศวกรเครื่องกล
๑. นายช่างไฟฟ้า	๑. วิศวกรไฟฟ้า
	๑. วิศวกรสุขาภิบาล
๑. เจ้าพนักงานประปา	
๑. นายช่างศิลป์	
๑. นายช่างภาพ	

กลุ่มที่ ๗ กลุ่มวิศวกรรม สถาปัตยกรรม และช่างเทคนิคต่าง ๆ (ใช้เฉพาะการเกื้อกูลของตำแหน่งประเภททั่วไป กับตำแหน่งประเภทวิชาการเท่านั้น)	
ตำแหน่งประเภททั่วไป	ตำแหน่งประเภทวิชาการ
๑. นายช่างเขียนแบบ ๒. นายช่างโยธา ๓. นายช่างสำรวจ ๔. นายช่างผังเมือง ๕. นายช่างเครื่องกล ๖. นายช่างไฟฟ้า ๗. เจ้าพนักงานประปา	๑. นักจัดการงานช่าง



กลุ่มที่ ๘ กลุ่มการศึกษา ศาสนา ศิลปะ วัฒนธรรม กีฬา สังคม และการพัฒนาชุมชน	
ตำแหน่งประเภททั่วไป	ตำแหน่งประเภทวิชาการ
๑. เจ้าพนักงานห้องสมุด ๒. เจ้าพนักงานศูนย์เยาวชน	๑. บรรณารักษ์ ๒. นักวิชาการศึกษา ๓. นักวิชาการวัฒนธรรม ๔. นักสันตนาการ ๕. นักพัฒนาการกีฬา ๖. ภัณฑารักษ์
๑. เจ้าพนักงานพัฒนาชุมชน	๑. นักพัฒนาชุมชน ๒. นักสังคมสงเคราะห์
๑. เจ้าพนักงานเทศกิจ ๒. เจ้าพนักงานป้องกันและบรรเทาสาธารณภัย	๑. นักจัดการงานเทศกิจ ๒. นักป้องกันและบรรเทาสาธารณภัย