



แผนบริหารจัดการความเสี่ยง  
ประจำปีงบประมาณ พ.ศ.2566

องค์การบริหารส่วนตำบลควนขนุน

อำเภอเขาชัยสน จังหวัดพัทลุง

โทร./โทรสาร 0-7469-1476

[www.khunkhanun.go.th](http://www.khunkhanun.go.th)



## คำนำ

การบริหารจัดการความเสี่ยง (Risk Management) เป็นเครื่องมือที่สำคัญต่อการบริหารเชิงยุทธศาสตร์ในการผลักดันให้องค์กรภาครัฐขับเคลื่อนไปอย่างมีประสิทธิภาพ สามารถปรับตัวและตอบสนองต่อการเปลี่ยนแปลงได้อย่างรวดเร็ว มีผลการดำเนินงานที่เป็นเลิศ นอกจากนี้การบริหารจัดการความเสี่ยงยังเป็นกระบวนการสำคัญในการชี้ให้เห็นถึงความเสี่ยงที่จะส่งผลกระทบต่อการทำงานขององค์กรให้บรรลุตามเป้าประสงค์และยุทธศาสตร์ที่กำหนด คณะกรรมการบริหารจัดการความเสี่ยงขององค์การบริหารส่วนตำบลควนขนุนได้จัดทำแผนบริหารจัดการความเสี่ยงประจำปีงบประมาณ พ.ศ.2566 เพื่อใช้เป็นกรอบแนวทางการดำเนินงานและการบริหารงานให้สามารถลดสภาพปัญหา หรือหลีกเลี่ยงความเสี่ยงที่อาจเกิดขึ้นและส่งผลกระทบต่อให้เกิดความเสียหายต่อองค์กร

คณะกรรมการบริหารจัดการความเสี่ยงขององค์การบริหารส่วนตำบลควนขนุนหวังเป็นอย่างยิ่งว่าแผนบริหารจัดการความเสี่ยงประจำปีงบประมาณ พ.ศ.2566 ฉบับนี้จะเป็นประโยชน์แก่ผู้บริหารและผู้ปฏิบัติงานทุกท่าน ให้สามารถนำไปเป็นกรอบแนวทางการดำเนินงานบริหารจัดการความเสี่ยงในหน่วยงาน และก่อให้เกิดประโยชน์สูงสุดต่อการบรรลุยุทธศาสตร์ขององค์กรต่อไป

คณะกรรมการบริหารจัดการความเสี่ยงของ อบต.ควนขนุน  
มกราคม 2566

## สารบัญ

	หน้า
<b>บทที่ 1 บทนำ</b>	<b>1</b>
1.1 หลักการและเหตุผล	1
1.2 วัตถุประสงค์ของแผนบริหารจัดการความเสี่ยง	1
1.3 เป้าหมาย	1
1.4 ประโยชน์ของการบริหารจัดการความเสี่ยง	2
1.5 นิยามศัพท์ที่เกี่ยวข้อง	2
1.6 ข้อมูลองค์กร	3
<b>บทที่ 2 นโยบายการบริหารจัดการความเสี่ยง</b>	<b>8</b>
2.1 นโยบายการบริหารจัดการความเสี่ยง	8
2.2 แนวทางการบริหารจัดการความเสี่ยงขององค์การบริหารส่วนตำบลควนขนุน	8
2.3 โครงสร้างระบบการบริหารจัดการความเสี่ยงขององค์การบริหารส่วนตำบลควนขนุน	8
2.4 คณะกรรมการบริหารจัดการความเสี่ยงขององค์การบริหารส่วนตำบลควนขนุน	9
2.5 กรอบระยะเวลาดำเนินงานในการบริหารจัดการความเสี่ยงของ อบต.ควนขนุน ประจำปีงบประมาณ พ.ศ.2564	10
<b>บทที่ 3 กระบวนการบริหารจัดการความเสี่ยง</b>	<b>11</b>
1. การระบุความเสี่ยง	12
2. การประเมินความเสี่ยง	13
3. การจัดการความเสี่ยง	16
4. การรายงานและติดตามผล	16
5. การประเมินผลการบริหารความเสี่ยง	17
6. การทบทวนการบริหารจัดการความเสี่ยง	17
<b>บทที่ 4 แผนบริหารจัดการความเสี่ยง</b>	<b>18</b>
แผนบริหารจัดการความเสี่ยง ปีงบประมาณ พ.ศ. 2566	19

ภาคผนวก

## บทที่ 1 บทนำ

### 1.1 หลักการและเหตุผล

การบริหารงานภาครัฐแนวใหม่ (New Public Management) ได้ให้ความสำคัญกับ “การบริหารจัดการความเสี่ยง” ซึ่งเป็นเครื่องมือที่สำคัญต่อการบริหารเชิงยุทธศาสตร์ในการผลักดันให้องค์กรภาครัฐขับเคลื่อนไปอย่างมีประสิทธิภาพสามารถปรับตัวและตอบสนองต่อการเปลี่ยนแปลงได้อย่างรวดเร็ว มีผลการดำเนินงานที่เป็นเลิศ และเป็นองค์กรที่มีสมรรถนะสูง (High Performance Organization) นอกจากนี้ การบริหารจัดการความเสี่ยงยังเป็นกระบวนการสำคัญในการชี้ให้เห็นถึงความเสี่ยงที่จะส่งผลกระทบต่อ การดำเนินงานขององค์กรให้บรรลุเป้าประสงค์และยุทธศาสตร์ที่กำหนด

ทั้งนี้ พระราชบัญญัติวินัยการเงินการคลังของรัฐ พ.ศ.2561 มาตรา 79 ได้บัญญัติให้หน่วยงานของรัฐ จัดให้มีการตรวจสอบภายใน การควบคุมภายใน และการบริหารจัดการความเสี่ยง โดยกระทรวงการคลังได้ กำหนดหลักเกณฑ์กระทรวงการคลังว่าด้วยมาตรฐานและหลักเกณฑ์ปฏิบัติการบริหารจัดการความเสี่ยง สำหรับหน่วยงานของรัฐ พ.ศ.2562 ให้หน่วยงานของรัฐถือปฏิบัติ

ดังนั้น องค์การบริหารส่วนตำบลควนขนุน โดยคณะกรรมการบริหารจัดการความเสี่ยงขององค์การบริหารส่วนตำบลควนขนุน จึงได้จัดทำแผนบริหารจัดการความเสี่ยง ประจำปีงบประมาณ พ.ศ.2566 ขึ้น เพื่อใช้เป็นกรอบแนวทางในการบริหารจัดการความเสี่ยงให้เป็นไปตามมาตรฐานเดียวกันทั่วทั้งองค์กร สามารถลดมูลเหตุของแต่ละโอกาสที่จะทำให้เกิดความเสียหายทำให้ระดับของความเสี่ยงและผลกระทบที่จะเกิดขึ้นในอนาคตอยู่ในระดับที่สามารถยอมรับ ประเมิน ควบคุม และตรวจสอบได้อย่างมีระบบ ทั้งนี้ เพื่อให้การดำเนินงานเป็นไปอย่างมีประสิทธิภาพ บรรลุวิสัยทัศน์ขององค์การบริหารส่วนตำบลควนขนุน

### 1.2 วัตถุประสงค์ของแผนบริหารจัดการความเสี่ยง

- 1) เพื่อให้ผู้บริหารและผู้ปฏิบัติงานเข้าใจหลักการและกระบวนการบริหารจัดการความเสี่ยงของ องค์การบริหารส่วนตำบลควนขนุน
- 2) เพื่อให้ผู้ปฏิบัติงานได้รับทราบขั้นตอน และกระบวนการในการวางแผนการบริหารจัดการ ความเสี่ยงขององค์การบริหารส่วนตำบลควนขนุน
- 3) เพื่อให้มีการปฏิบัติตามกระบวนการบริหารจัดการความเสี่ยงอย่างเป็นระบบและต่อเนื่อง
- 4) เพื่อใช้เป็นเครื่องมือในการบริหารจัดการความเสี่ยงขององค์การบริหารส่วนตำบลควนขนุน
- 5) เพื่อเป็นเครื่องมือในการสื่อสารและสร้างความเข้าใจ ตลอดจนเชื่อมโยงการบริหารจัดการ ความเสี่ยงกับยุทธศาสตร์ขององค์การบริหารส่วนตำบลควนขนุน
- 6) เพื่อลดโอกาสและผลกระทบของความเสี่ยงที่จะเกิดขึ้นกับองค์กร

### 1.3 เป้าหมาย

- 1) ผู้บริหารและผู้ปฏิบัติงานมีความรู้ความเข้าใจเรื่องการบริหารจัดการความเสี่ยง เพื่อนำไปใช้ในการ ดำเนินงานตามยุทธศาสตร์ และแผนปฏิบัติงานประจำปีให้บรรลุตามวัตถุประสงค์และเป้าหมายที่กำหนดไว้
- 2) ผู้บริหารและผู้ปฏิบัติงานสามารถระบุความเสี่ยง วิเคราะห์ความเสี่ยง ประเมินความเสี่ยง และ จัดการความเสี่ยงให้อยู่ในระดับที่ยอมรับได้
- 3) ผู้บริหารและผู้ปฏิบัติงานสามารถนำแผนบริหารจัดการความเสี่ยงไปปฏิบัติ โดยบูรณาการกับการ ดำเนินงานตามแผนยุทธศาสตร์และแผนการดำเนินงานประจำปี รวมทั้งมีการติดตามประเมินผลอย่างเป็น ระบบ

4) องค์การบริหารส่วนตำบลควนขนุนสามารถพัฒนาบุคลากรและกระบวนการดำเนินงานภายในองค์กรได้อย่างต่อเนื่อง

5) การบริหารความเสี่ยงได้รับการปลูกฝังให้เป็นวัฒนธรรมองค์กร

#### 1.4 ประโยชน์ของการบริหารจัดการความเสี่ยง

1) เป็นส่วนหนึ่งของหลักการบริหารกิจการบ้านเมืองที่ดี การบริหารจัดการความเสี่ยงจะช่วยให้ผู้บริหารตระหนักถึงความเสี่ยงหลักที่สำคัญ และสามารถกำกับดูแลองค์กรได้อย่างมีประสิทธิภาพและประสิทธิผลมากยิ่งขึ้น

2) สร้างฐานข้อมูลที่มีประโยชน์ต่อการบริหารและการปฏิบัติงานในองค์กร การบริหารจัดการความเสี่ยงจะเป็นแหล่งข้อมูลสำหรับผู้บริหารในการตัดสินใจด้านต่างๆ ซึ่งรวมถึงการบริหารจัดการความเสี่ยงที่ตั้งอยู่บนสมมติฐานในการตอบสนองต่อเป้าหมายและภารกิจหลักขององค์กร รวมถึงระดับความเสี่ยงที่ยอมรับได้

3) ช่วยสะท้อนให้เห็นภาพรวมของความเสี่ยงต่างๆ ที่สำคัญได้ทั้งหมด การบริหารจัดการความเสี่ยงจะทำให้บุคลากรภายในองค์กรมีความเข้าใจถึงเป้าหมายและภารกิจหลักขององค์กร และตระหนักถึงความเสี่ยงสำคัญที่ส่งผลกระทบต่อองค์กรได้อย่างครบถ้วน

4) เป็นเครื่องมือที่สำคัญในการบริหาร การบริหารจัดการความเสี่ยงเป็นเครื่องมือที่ช่วยให้ผู้บริหารมั่นใจได้ว่าความเสี่ยงได้รับการจัดการอย่างเหมาะสมและทันเวลา รวมทั้งเป็นเครื่องมือที่สำคัญของผู้บริหารในการบริหารงานและการตัดสินใจในด้านต่างๆ เช่น การวางแผนกำหนดกลยุทธ์หรือแนวทางการดำเนินงาน การติดตามควบคุมและประเมินผลการปฏิบัติงาน ซึ่งส่งผลให้การดำเนินงานขององค์กรเป็นไปตามเป้าหมายที่กำหนด

5) ช่วยให้การพัฒนาองค์กรเป็นไปในทิศทางเดียวกัน การบริหารจัดการความเสี่ยงทำให้รูปแบบการตัดสินใจในระดับปฏิบัติงานขององค์กรมีการพัฒนาไปในทิศทางเดียวกัน เช่น การตัดสินใจโดยที่ผู้บริหารมีความเข้าใจยุทธศาสตร์ กลยุทธ์หรือแนวทางการดำเนินงาน เป้าประสงค์ขององค์กร และระดับความเสี่ยงอย่างชัดเจน

6) ช่วยให้การจัดสรรทรัพยากรเป็นไปอย่างเหมาะสมและมีประสิทธิภาพ โดยพิจารณาถึงระดับความเสี่ยงในแต่ละกิจกรรมและการเลือกใช้มาตรการในการบริหารจัดการความเสี่ยง เช่น การใช้ทรัพยากรสำหรับกิจกรรมที่มีความเสี่ยงต่ำ และกิจกรรมที่มีความเสี่ยงสูงย่อมแตกต่างกัน หรือการเลือกใช้มาตรการแต่ละประเภทย่อมใช้ทรัพยากรแตกต่างกัน เป็นต้น

7) ส่งเสริมให้เกิดวัฒนธรรมองค์กรในการบริหารจัดการความเสี่ยง และเสริมสร้างภาพลักษณ์ที่ดีขององค์กร

#### 1.5 นิยามศัพท์ที่เกี่ยวข้อง

**ความเสี่ยง (Risk)** หมายถึง เหตุการณ์ที่มีโอกาสเกิดขึ้นในอนาคต หรือการกระทำใดๆ ที่อาจเกิดขึ้นภายใต้สถานการณ์ที่ไม่แน่นอน และส่งผลกระทบต่อหรือสร้างความเสียหาย (ทั้งที่เป็นตัวเงินและไม่เป็นตัวเงิน) หรือก่อให้เกิดความล้มเหลวหรือลดโอกาสที่จะบรรลุวัตถุประสงค์และเป้าหมายขององค์กร

**ปัจจัยเสี่ยง (Risk Factor)** หมายถึง ต้นเหตุ/สาเหตุที่มาของความเสี่ยงที่จะทำให้ไม่บรรลุวัตถุประสงค์ที่กำหนดไว้ โดยต้องระบุได้ว่าเหตุการณ์นั้นจะเกิดขึ้นที่ไหน เมื่อใด และเกิดขึ้นได้อย่างไร และทำไม ทั้งนี้ สาเหตุของความเสี่ยงควรเป็นสาเหตุที่แท้จริง เพื่อจะได้วิเคราะห์และกำหนดมาตรการลดความเสี่ยงในภายหลังได้อย่างถูกต้อง

**การบริหารความเสี่ยง (Risk Management)** คือ กระบวนการที่ใช้ในการบริหารจัดการปัจจัยเสี่ยงต่างๆ เพื่อให้โอกาสที่จะเกิดเหตุการณ์ความเสี่ยงลดลง หรือผลกระทบของความเสียหายจากเหตุการณ์ความเสี่ยงลดลงอยู่ในระดับที่องค์กรยอมรับได้ (Risk Appetite) การจัดการความเสี่ยงต้องมองปัญหาความเสี่ยงแบบองค์รวม ดังนั้น การจัดการความเสี่ยงที่เหมาะสมจะต้องอาศัยการมีส่วนร่วมจากผู้บริหารและผู้ปฏิบัติการในทุกกระดับร่วมกัน พิจารณาทั้งประเด็นความเสี่ยงที่ยอมรับได้ และระดับความเสี่ยงที่ไม่สามารถยอมรับได้ เพื่อให้เกิดความเข้าใจและเห็นพ้องร่วมกันทั่วทั้งองค์กร จึงจะสามารถควบคุมความเสี่ยงให้อยู่ในระดับที่ยอมรับได้

**การบริหารความเสี่ยงทั่วทั้งองค์กร (Enterprise Risk Management)** คือ กระบวนการที่เป็นระบบในการบริหารปัจจัยและควบคุมกิจกรรม รวมทั้งกระบวนการดำเนินงานต่างๆ เพื่อลดมูลเหตุของโอกาสที่จะทำให้เกิดความเสียหายจากการดำเนินการที่ไม่เป็นไปตามแผน เพื่อให้ระดับของความเสี่ยงและผลกระทบที่จะเกิดขึ้นในอนาคตอยู่ในระดับที่องค์กรสามารถยอมรับได้ ควบคุมได้และตรวจสอบได้อย่างเป็นระบบ โดยการคำนึงถึงการบรรลุเป้าหมาย ทั้งในด้านกลยุทธ์ การปฏิบัติตามระเบียบ การเงิน และชื่อเสียงขององค์กรเป็นสิ่งสำคัญ โดยได้รับการสนับสนุนและการมีส่วนร่วมในการบริหารความเสี่ยงจากหน่วยงานทุกระดับทั่วทั้งองค์กร

## 1.6 ข้อมูลองค์กร

### 1.6.1 วิสัยทัศน์

ส่งเสริมและพัฒนาคุณภาพชีวิตครอบคลุมทุกด้านอย่างต่อเนื่อง

### 1.6.2 ยุทธศาสตร์

ยุทธศาสตร์ที่ 1 การเสริมสร้างความมั่นคง

ยุทธศาสตร์ที่ 2 การพัฒนาโครงสร้างพื้นฐานและระบบโลจิสติกส์

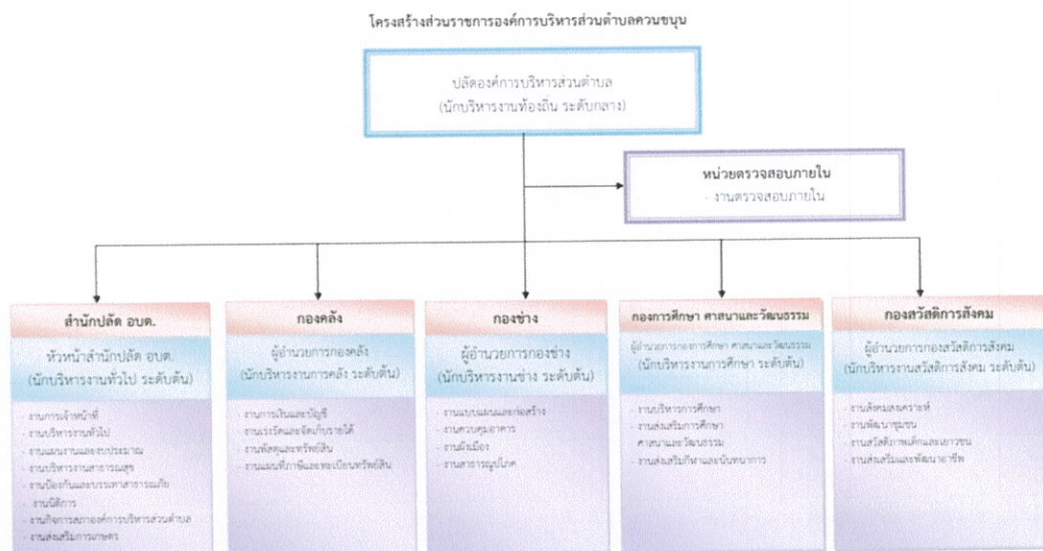
ยุทธศาสตร์ที่ 3 การส่งเสริมภาคการเกษตร ภาคอุตสาหกรรม และการจัดการทรัพยากรธรรมชาติและสิ่งแวดล้อมที่ยั่งยืน

ยุทธศาสตร์ที่ 4 ส่งเสริมการท่องเที่ยว ศาสนา วัฒนธรรมและภูมิปัญญาท้องถิ่น

ยุทธศาสตร์ที่ 5 การพัฒนาและเสริมสร้างศักยภาพทรัพยากรมนุษย์

ยุทธศาสตร์ที่ 6 การพัฒนาประสิทธิภาพการบริหารจัดการองค์กรปกครองส่วนท้องถิ่น

### 1.6.4 โครงสร้างองค์กร



### 1.6.5 อำนาจหน้าที่

ตามพระราชบัญญัติสภาตำบลและองค์การบริหารส่วนตำบล พ.ศ.2537 แก้ไขเพิ่มเติมถึง (ฉบับที่ 7) พ.ศ.2562 ส่วนที่ 3 อำนาจหน้าที่ขององค์การบริหารส่วนตำบล

มาตรา 66 องค์การบริหารส่วนตำบลมีอำนาจหน้าที่ในการพัฒนาตำบลทั้งในด้านเศรษฐกิจ สังคม และวัฒนธรรม

มาตรา 67 ภายใต้บังคับแห่งกฎหมาย องค์การบริหารส่วนตำบล มีหน้าที่ต้องทำในเขตองค์การบริหารส่วนตำบล ดังต่อไปนี้

- (1) จัดให้มีและบำรุงรักษาทางน้ำและทางบก
- (1/1) รักษาความเป็นระเบียบเรียบร้อย การดูแลการจราจร และส่งเสริมสนับสนุนหน่วยงานอื่นในการปฏิบัติหน้าที่ดังกล่าว
- (2) รักษาความสะอาดของถนน ทางน้ำ ทางเดิน และที่สาธารณะ รวมทั้งกำจัดมูลฝอยและสิ่งปฏิกูล

- (3) ป้องกันโรคและระงับโรคติดต่อ
- (4) ป้องกันและบรรเทาสาธารณภัย
- (5) จัดการ ส่งเสริม และสนับสนุนการจัดการศึกษา ศาสนา วัฒนธรรม และการฝึกอบรมให้แก่ประชาชน รวมทั้งการจัดการหรือสนับสนุนการดูแลและพัฒนาเด็กเล็กตามแนวทางที่เสนอแนะจากกองทุนเพื่อความเสมอภาคทางการศึกษา

- (6) ส่งเสริมการพัฒนาสตรี เด็ก เยาวชน ผู้สูงอายุ และผู้พิการ
- (7) คุ้มครอง ดูแล และบำรุงรักษาทรัพยากรธรรมชาติและสิ่งแวดล้อม
- (8) บำรุงรักษาศิลปะ จารีตประเพณี ภูมิปัญญาท้องถิ่น และวัฒนธรรมอันดีของท้องถิ่น
- (9) ปฏิบัติหน้าที่อื่นตามที่ทางราชการมอบหมายโดยจัดสรรงบประมาณหรือบุคลากรให้ตามความจำเป็นและสมควร

มาตรา 68 ภายใต้บังคับแห่งกฎหมาย องค์การบริหารส่วนตำบลอาจจัดทำกิจการในเขตองค์การบริหารส่วนตำบล ดังต่อไปนี้

- (1) ให้มีน้ำเพื่อการอุปโภค บริโภค และการเกษตร
- (2) ให้มีและบำรุงการไฟฟ้าหรือแสงสว่างโดยวิธีอื่น
- (3) ให้มีและบำรุงรักษาทางระบายน้ำ
- (4) ให้มีและบำรุงสถานที่ประชุม การกีฬา การพักผ่อนหย่อนใจและสวนสาธารณะ
- (5) ให้มีและส่งเสริมกลุ่มเกษตรกรและกิจการสหกรณ์
- (6) ส่งเสริมให้มีอุตสาหกรรมในครอบครัว
- (7) บำรุงและส่งเสริมการประกอบอาชีพของราษฎร
- (8) การคุ้มครองดูแลและรักษาทรัพย์สินอันเป็นสาธารณสมบัติของแผ่นดิน
- (9) หาผลประโยชน์จากทรัพย์สินขององค์การบริหารส่วนตำบล
- (10) ให้มีตลาด ท่าเทียบเรือ และท่าข้าม
- (11) กิจการเกี่ยวการพาณิชย์
- (12) การท่องเที่ยว
- (13) การผังเมือง

มาตรา 69 อำนาจหน้าที่ขององค์การบริหารส่วนตำบลตามมาตรา 66 มาตรา 67 และมาตรา 68 นั้น ไม่เป็นการตัดอำนาจหน้าที่ของกระทรวง ทบวง กรม หรือองค์การหรือหน่วยงานของรัฐ ในอันที่จะดำเนินกิจการใดๆ เพื่อประโยชน์ของประชาชนในตำบล แต่ต้องแจ้งให้องค์การบริหารส่วนตำบลทราบล่วงหน้า ตามสมควร ในกรณีนี้หากองค์การบริหารส่วนตำบลมีความเห็นเกี่ยวกับการดำเนินกิจการดังกล่าว ให้กระทรวง ทบวง กรม หรือหน่วยงานของรัฐ นำความเห็นขององค์การบริหารส่วนตำบลไปประกอบการพิจารณาดำเนิน กิจการนั้นด้วย

มาตรา 69/1 การปฏิบัติงานตามอำนาจหน้าที่ขององค์การบริหารส่วนตำบลต้องเป็นไปเพื่อ ประโยชน์สุขของประชาชน โดยใช้วิธีการบริหารกิจการบ้านเมืองที่ดี และให้คำนึงถึงการมีส่วนร่วมของ ประชาชนในการจัดทำแผนพัฒนาองค์การบริหารส่วนตำบล การจัดทำงบประมาณ การจัดซื้อจัดจ้าง การ ตรวจสอบ การประเมินผลการปฏิบัติงาน และการเปิดเผยข้อมูลข่าวสาร ทั้งนี้ ให้เป็นไปตามกฎหมาย ระเบียบ ข้อบังคับว่าด้วยการนั้น และหลักเกณฑ์และวิธีการที่กระทรวงมหาดไทยกำหนด

มาตรา 70 เพื่อประโยชน์ในการปฏิบัติหน้าที่ตามพระราชบัญญัตินี้ ให้องค์การบริหารส่วน ตำบลมีสิทธิได้รับทราบข้อมูลและข่าวสารจากทางราชการในเรื่องที่เกี่ยวกับการดำเนินกิจการของทางราชการ ในตำบล เว้นแต่ข้อมูลหรือข่าวสารที่ทางราชการถือว่าเป็นความลับเกี่ยวกับการรักษาความมั่นคงแห่งชาติ

มาตรา 71 องค์การบริหารส่วนตำบลอาจออกข้อบัญญัติองค์การบริหารส่วนตำบลเพื่อใช้บังคับ ในเขตองค์การบริหารส่วนตำบลได้เท่าที่ไม่ขัดหรือแย้งต่อกฎหมายเพื่อปฏิบัติการให้เป็นไปตามอำนาจหน้าที่ ขององค์การบริหารส่วนตำบล หรือเมื่อมีกฎหมายบัญญัติให้้องค์การบริหารส่วนตำบลออกข้อบัญญัติหรือให้มี อำนาจออกข้อบัญญัติ ในการนี้จะกำหนดค่าธรรมเนียมที่จะเรียกเก็บและกำหนดโทษปรับผู้ฝ่าฝืนด้วยก็ได้ แต่ มิให้กำหนดโทษปรับเกินหนึ่งพันบาท เว้นแต่จะมีกฎหมายบัญญัติไว้เป็นอย่างอื่น

ร่างข้อบัญญัติองค์การบริหารส่วนตำบลจะเสนอได้ก็แต่โดยนายกองค์การบริหารส่วนตำบล หรือสมาชิกสภาองค์การบริหารส่วนตำบล หรือราษฎรในเขตองค์การบริหารส่วนตำบลตามกฎหมายว่าด้วย การเข้าชื่อเสนอข้อบัญญัติท้องถิ่น

เมื่อสภาองค์การบริหารส่วนตำบลและนายอำเภอให้ความเห็นชอบร่างข้อบัญญัติองค์การ บริหารส่วนตำบลตามวรรคหนึ่งแล้ว ให้นายกองค์การบริหารส่วนตำบลลงชื่อและประกาศเป็นข้อบัญญัติ องค์การบริหารส่วนตำบลต่อไป

ในกรณีที่นายอำเภอไม่เห็นชอบด้วยกับร่างข้อบัญญัติองค์การบริหารส่วนตำบลใดให้ส่งคืนสภา องค์การบริหารส่วนตำบลภายในสิบห้าวันนับแต่วันที่นายอำเภอได้รับร่างข้อบัญญัติองค์การบริหารส่วนตำบล ดังกล่าวเพื่อให้สภาองค์การบริหารส่วนตำบลพิจารณาทบทวนร่างข้อบัญญัติองค์การบริหารส่วนตำบลนั้นใหม่ หากนายอำเภอไม่ส่งร่างข้อบัญญัติองค์การบริหารส่วนตำบลคืนสภาองค์การบริหารส่วนตำบลภายในสิบห้าวัน นับแต่วันที่นายอำเภอได้รับร่างข้อบัญญัติองค์การบริหารส่วนตำบลดังกล่าว ให้ถือว่านายอำเภอเห็นชอบกับ ร่างข้อบัญญัติองค์การบริหารส่วนตำบลนั้น

เมื่อสภาองค์การบริหารส่วนตำบลพิจารณาร่างข้อบัญญัติองค์การบริหารส่วนตำบลตามวรรคสี่ แล้ว มีมติยืนยันตามร่างข้อบัญญัติองค์การบริหารส่วนตำบลเดิมด้วยคะแนนเสียงไม่น้อยกว่าสองในสามของ จำนวนสมาชิกสภาองค์การบริหารส่วนตำบลทั้งหมดเท่าที่มีอยู่ ให้นายกองค์การบริหารส่วนตำบลลงชื่อและ ประกาศเป็นข้อบัญญัติองค์การบริหารส่วนตำบลได้ โดยไม่ต้องขอความเห็นชอบจากนายอำเภอ แต่ถ้าสภา องค์การบริหารส่วนตำบลไม่ยืนยันภายในสามสิบวันนับแต่วันที่ได้รับร่างข้อบัญญัติองค์การบริหารส่วนตำบล คืนจากนายอำเภอหรือยืนยันด้วยคะแนนเสียงน้อยกว่าสองในสามของจำนวนสมาชิกสภาองค์การบริหารส่วน ตำบลทั้งหมดเท่าที่มีอยู่ให้ร่างข้อบัญญัติองค์การบริหารส่วนตำบลนั้นเป็นอันตกไป



มาตรา 72 การบริหารงานบุคคลขององค์การบริหารส่วนตำบลให้เป็นไปตามกฎหมายว่าด้วยการนั้น

เพื่อประโยชน์แก่กิจการขององค์การบริหารส่วนตำบล องค์การบริหารส่วนตำบลอาจขอให้ข้าราชการ พนักงาน หรือลูกจ้างของส่วนราชการ หน่วยงานของรัฐ รัฐวิสาหกิจ หรือหน่วยการบริหารราชการส่วนท้องถิ่น ไปดำรงตำแหน่งหรือปฏิบัติกิจการขององค์การบริหารส่วนตำบลเป็นการชั่วคราวได้โดยไม่ขาดจากต้นสังกัดเดิม ทั้งนี้ ให้ผู้ว่าราชการจังหวัดเป็นผู้มีอำนาจอนุญาตได้ตามความจำเป็น และในกรณีที่เป็นข้าราชการซึ่งไม่อยู่ในอำนาจของผู้ว่าราชการจังหวัด ให้กระทรวงมหาดไทยทำความตกลงกับหน่วยงานต้นสังกัดก่อนแต่งตั้ง

มาตรา 73 องค์การบริหารส่วนตำบลอาจทำกิจการนอกเขตขององค์การบริหารส่วนตำบล หรือร่วมกับสภาตำบล องค์การบริหารส่วนตำบล องค์การบริหารส่วนจังหวัด หรือหน่วยการบริหารราชการส่วนท้องถิ่นอื่น เพื่อกระทำกิจการร่วมกันได้ ทั้งนี้ เมื่อได้รับความยินยอมจากสภาตำบล องค์การบริหารส่วนตำบล องค์การบริหารส่วนจังหวัด หรือหน่วยการบริหารราชการส่วนท้องถิ่นที่เกี่ยวข้อง และกิจการนั้นเป็นกิจการที่จำเป็นต้องทำและเป็นการเกี่ยวเนื่องกับกิจการที่อยู่ในอำนาจหน้าที่ของตน

#### 1.6.6 การวิเคราะห์ SWOT Analysis

##### S : Strength (จุดแข็ง)

S1 ความสามัคคีในองค์กร

S2 บุคลากรมีความรู้ความสามารถและได้รับโอกาสในเข้ารับการศึกษาฝึกอบรมเพื่อพัฒนาตนเองอยู่เสมอ

S3 องค์กรปกครองส่วนท้องถิ่นสามารถบริหารจัดการงบประมาณที่มีอยู่ได้เองโดยไม่ต้องผ่านหน่วยงานระดับสูง ทำให้การดำเนินงานเกิดความคล่องมากขึ้นเมื่อเปรียบเทียบกับหน่วยงานในระดับอื่น

##### W : Weakness (จุดอ่อน)

W1 ขาดแคลนบุคลากรบางตำแหน่ง ซึ่งเป็นตำแหน่งที่ต้องมีความรู้ความเชี่ยวชาญเฉพาะด้าน เมื่อผู้รับผิดชอบที่ได้รับมอบหมายไม่มีความเชี่ยวชาญอาจทำให้เกิดความล่าช้าในการดำเนินงานบางกิจกรรม และอาจเกิดความผิดพลาดก่อให้เกิดความเสียหายกับองค์กร

W2 การจัดเก็บรายได้น้อยเมื่อเปรียบเทียบกับปริมาณงานและรายจ่ายที่อยู่ในความรับผิดชอบ รายได้หลักยังคงต้องพึ่งพาการจัดสรรงบประมาณจากหน่วยงานระดับกรม ซึ่งอาจมีความล่าช้าทำให้การดำเนินโครงการต่างๆ ต้องชะลอและไม่เป็นไปตามแผนการดำเนินงานที่วางไว้

##### O : Opportunity (โอกาส)

O1 ยุทธศาสตร์การพัฒนาขององค์การบริหารส่วนตำบลควนขนุนมีความครอบคลุมและสอดคล้องกับนโยบายรัฐบาล ยุทธศาสตร์ชาติ และยุทธศาสตร์ในระดับต่างๆ จึงทำให้มีโอกาในการขอรับการสนับสนุนงบประมาณเพื่อดำเนินโครงการพัฒนาจากหน่วยงานต่างๆ มากขึ้น

O2 องค์การบริหารส่วนตำบลควนขนุนได้รับความร่วมมือจากภาครัฐ ภาคเอกชนและภาคประชาชนในพื้นที่ในการเข้ามามีส่วนร่วมเสนอความคิดเห็น และการดำเนินกิจกรรมต่างๆ ขององค์กรด้วยดีตลอดมา ทำให้สามารถแก้ไขปัญหาความเดือดร้อนของประชาชนในพื้นที่ได้ตรงกับความต้องการ

O3 ตำแหน่งที่ตั้งของตำบลควนขนุนมีเส้นทางคมนาคมหลักและเส้นทางรองหลายเส้นทางทำให้สะดวกต่อการสัญจรและการขนส่งสินค้า

**T : Threats (อุปสรรค)**

T1 การแพร่ระบาดของโรคติดเชื้อไวรัสโคโรนา 2019 (COVID-19) ทำให้การพัฒนาบางด้านเกิดการชะงักงัน

T2 การจัดสรรงบประมาณจากกรมส่งเสริมการปกครองท้องถิ่นมีความล่าช้า ทำให้ไม่สามารถดำเนินโครงการพัฒนาและกิจกรรมต่างๆ ได้ทันตามแผนการดำเนินงาน

## บทที่ 2 นโยบายการบริหารจัดการความเสี่ยง

### 2.1 นโยบายการบริหารจัดการความเสี่ยง

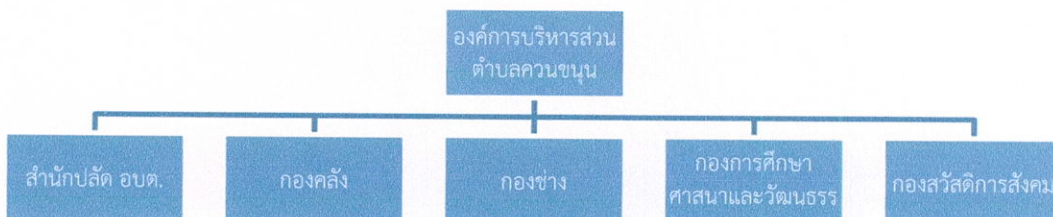
- 1) ให้มีการบริหารจัดการความเสี่ยงที่เป็นมาตรฐานเดียวกันทั่วทั้งองค์กร สอดคล้องกับการบรรลุวิสัยทัศน์และพันธกิจขององค์กร
- 2) ให้การบริหารจัดการความเสี่ยงเป็นส่วนหนึ่งของการปฏิบัติงานตามปกติรวมถึงให้มีการสร้างความตระหนักรู้ และกระตุ้นบุคลากรในการทำหน้าที่ของผู้ปฏิบัติหน้าที่และผู้กำกับดูแลของแต่ละหน่วยงาน
- 3) ให้มีการประชาสัมพันธ์ให้หน่วยงานในสังกัดองค์การบริหารส่วนตำบลควนขนุนรับทราบและเข้าใจเรื่องการบริหารจัดการความเสี่ยงมากขึ้น
- 4) ให้มีการติดตาม ประเมินและรายงานผลการบริหารจัดการความเสี่ยงตามเงื่อนไขที่กำหนด รวมทั้งทบทวนและปรับปรุงการดำเนินงานอย่างสม่ำเสมอ
- 5) ให้มีการนำเทคโนโลยีสารสนเทศมาใช้สนับสนุนการบริหารจัดการความเสี่ยง
- 6) ให้มีการวางระบบเชิงป้องกันและให้มีระบบการแจ้งเตือนล่วงหน้า (Early Warning Systems) ในกลไกระบบการรายงานผล เพื่อให้ทราบถึงการเกิดความผิดพลาดได้ทันที

### 2.2 แนวทางการบริหารจัดการความเสี่ยงขององค์การบริหารส่วนตำบลควนขนุน

- 1) แต่งตั้งคณะกรรมการบริหารจัดการความเสี่ยงขององค์การบริหารส่วนตำบลควนขนุน
- 2) กำหนดวิธีบริหารจัดการความเสี่ยงกลาง เพื่อให้มีการบริหารจัดการความเสี่ยงที่เป็นมาตรฐานเดียวกัน
- 3) จัดทำแผนบริหารจัดการความเสี่ยงประจำปีงบประมาณ พ.ศ.2566
- 4) กำหนดวิธีรายงานผลการดำเนินงานตามแผนบริหารจัดการความเสี่ยงประจำปีงบประมาณ พ.ศ.2566
- 5) นำระบบเทคโนโลยีสารสนเทศมาใช้สนับสนุนการดำเนินงานด้านการบริหารจัดการความเสี่ยงขององค์การบริหารส่วนตำบลควนขนุน เช่น การจัดทำเอกสารเบิกจ่ายเงินงบประมาณผ่านระบบ e-LAAS
- 6) ทบทวนและปรับปรุงการดำเนินงานตามกรอบระยะเวลาที่กำหนดโดยกำหนดให้มีการวางระบบเชิงป้องกันและให้มีระบบการแจ้งเตือนล่วงหน้า (Early Warning Systems) ในกลไกระบบการรายงานผล เพื่อให้ทราบถึงการเกิดความผิดพลาดได้ทันที

### 2.3 โครงสร้างระบบการบริหารจัดการความเสี่ยงขององค์การบริหารส่วนตำบลควนขนุน

โครงสร้างระบบการบริหารจัดการความเสี่ยงขององค์การบริหารส่วนตำบลควนขนุน ประจำปีงบประมาณ พ.ศ.2566 จัดทำในระดับองค์กรโดยการวิเคราะห์จากระดับหน่วยงานย่อยผู้รับผิดชอบโครงการ



## 2.4 คณะกรรมการบริหารจัดการความเสี่ยงขององค์การบริหารส่วนตำบลควนขนุน

องค์การบริหารส่วนตำบลควนขนุนมีคำสั่งที่ 629/2565 ลงวันที่ 19 ตุลาคม 2565 เรื่อง แต่งตั้งคณะกรรมการบริหารจัดการความเสี่ยงขององค์การบริหารส่วนตำบลควนขนุน รายละเอียดดังนี้



คำสั่งองค์การบริหารส่วนตำบลควนขนุน  
ที่ ๖๒๙ / ๒๕๖๕

เรื่อง แต่งตั้งคณะกรรมการบริหารจัดการความเสี่ยงขององค์การบริหารส่วนตำบลควนขนุน

อาศัยอำนาจตามมาตรา ๗๙ แห่งพระราชบัญญัติวินัยการเงินการคลังของรัฐ พ.ศ.๒๕๖๑ ประกอบกับหลักเกณฑ์กระทรวงการคลังว่าด้วยมาตรฐานและหลักเกณฑ์ปฏิบัติการบริหารจัดการความเสี่ยงสำหรับหน่วยงานของรัฐ พ.ศ.๒๕๖๒ จึงขอแต่งตั้งคณะกรรมการบริหารจัดการความเสี่ยงขององค์การบริหารส่วนตำบลควนขนุน ดังนี้

๑. นายเศรษฐา ชูดี ปลัดองค์การบริหารส่วนตำบลควนขนุน	ประธานกรรมการ
๒. นางสุชล จันทมณี ผู้อำนวยการกองคลัง	กรรมการ
๓. นายประชก นุ่มจันทร์ ผู้อำนวยการกองช่าง	กรรมการ
๔. นายชุมนัม ช่วยคุณูปการ ผู้อำนวยการกองการศึกษา ศาสนาและวัฒนธรรม	กรรมการ
๕. นางสาวนาดยา มานพพันธ์ ผู้อำนวยการกองสวัสดิการสังคม	กรรมการ
๖. นางสาวสุพัตรา ชุกกลิ่น หัวหน้าสำนักปลัด อบต.	กรรมการและเลขานุการ
๗. นางสาวภัทรา คงคานนท์ นักวิเคราะห์นโยบายและแผนชำนาญการ	ผู้ช่วยเลขานุการ

โดยให้คณะกรรมการบริหารจัดการความเสี่ยงขององค์การบริหารส่วนตำบลควนขนุน มีหน้าที่ดำเนินการบริหารจัดการความเสี่ยงขององค์การบริหารส่วนตำบลควนขนุน ให้เป็นไปตามหลักเกณฑ์กระทรวงการคลังว่าด้วยมาตรฐานและหลักเกณฑ์ปฏิบัติการบริหารจัดการความเสี่ยงสำหรับหน่วยงานของรัฐ พ.ศ.๒๕๖๒

ทั้งนี้ ตั้งแต่บัดนี้เป็นต้นไป

สั่ง ณ วันที่ ๑๙ เดือน ตุลาคม พ.ศ. ๒๕๖๕

(นายวินัย มุสิกะเจริญ)  
นายกองค์การบริหารส่วนตำบลควนขนุน

2.5 กรอบระยะเวลาดำเนินงานในการบริหารจัดการความเสี่ยงขององค์การบริหารส่วนตำบลควนขนุน  
 ประจำปีงบประมาณ พ.ศ.2566

ลำดับ ที่	กิจกรรม	ระยะเวลาการดำเนินการ												ผู้รับผิดชอบ		
		พ.ศ.2565			พ.ศ.2566											
		ต.ค.	พ.ย.	ธ.ค.	ม.ค.	ก.พ.	มี.ค.	เม.ย.	พ.ค.	มี.ย.	ก.ค.	ส.ค.	ก.ย.		ต.ค.	
1	แต่งตั้งคณะกรรมการบริหารจัดการความเสี่ยงของอบต.ควนขนุน															งานนโยบายและแผน
2	ทบทวนโครงสร้างระบบการบริหารจัดการความเสี่ยงและกำหนดนโยบายการบริหารจัดการความเสี่ยงของอบต.ควนขนุน															คณะกรรมการบริหารจัดการความเสี่ยงของอบต.ควนขนุน
3	การระบุและวิเคราะห์ความเสี่ยง															สำนัก/กอง/ คณะกรรมการบริหารจัดการความเสี่ยงของอบต.ควนขนุน
4	การประเมินผลและการจัดการความเสี่ยง															สำนัก/กอง/ คณะกรรมการบริหารจัดการความเสี่ยงของอบต.ควนขนุน
5	จัดทำแผนบริหารจัดการความเสี่ยง ปีงบประมาณ พ.ศ.2566															คณะกรรมการบริหารจัดการความเสี่ยงของอบต.ควนขนุน
6	แจ้งแผนบริหารจัดการความเสี่ยงฯ พร้อมกำหนดวิธีการรายงานผลและระยะเวลาที่ต้องรายงานผลให้หน่วยงานย่อยทราบและปฏิบัติ															คณะกรรมการบริหารจัดการความเสี่ยงของอบต.ควนขนุน
7	ดำเนินการตามแผนบริหารจัดการความเสี่ยงของอบต.ควนขนุน															สำนัก/กอง
8	กำกับ ดูแลและควบคุมการดำเนินงานของหน่วยงานย่อยให้เป็นไปตามแผนบริหารจัดการความเสี่ยง ประจำปีงบประมาณ พ.ศ. 2566															คณะกรรมการบริหารจัดการความเสี่ยงของอบต.ควนขนุน
9	ติดตามผลการบริหารจัดการความเสี่ยงตามแผนบริหารจัดการความเสี่ยงประจำปีงบประมาณ พ.ศ.2566															สำนัก/กอง/ คณะกรรมการบริหารจัดการความเสี่ยงของอบต.ควนขนุน
10	ทบทวนการบริหารจัดการความเสี่ยงประจำปีงบประมาณ พ.ศ.2566															คณะกรรมการบริหารจัดการความเสี่ยงของอบต.ควนขนุน
12	รายงานผลการทบทวนการบริหารจัดการความเสี่ยงให้ผู้บริหารทราบ และแจ้งหน่วยงานย่อยทราบและปรับปรุงการดำเนินงานสำหรับกิจกรรมที่ไม่สามารถควบคุมความเสี่ยงได้															คณะกรรมการบริหารจัดการความเสี่ยงของอบต.ควนขนุน

### บทที่ 3 กระบวนการบริหารจัดการความเสี่ยง

กระบวนการบริหารความเสี่ยง เป็นกระบวนการที่ใช้ในการระบุ วิเคราะห์ ประเมินและจัดลำดับความเสี่ยงที่มีผลกระทบต่อการบรรลุวัตถุประสงค์ในการดำเนินงานขององค์กร รวมทั้งการจัดทำแผนบริหารความเสี่ยง โดยกำหนดแนวทางการควบคุมเพื่อป้องกันหรือลดความเสี่ยงให้อยู่ในระดับที่ยอมรับได้ ซึ่งองค์การบริหารส่วนตำบลควนขนุนมีขั้นตอนหรือกระบวนการบริหารจัดการความเสี่ยง 6 ขั้นตอนหลัก ดังนี้

**1. ระบุความเสี่ยง** เป็นการระบุเหตุการณ์ใดๆ ทั้งที่มีผลดีและผลเสียต่อการบรรลุวัตถุประสงค์โดยต้องระบุได้ด้วยว่าเหตุการณ์นั้นจะเกิดที่ไหน เมื่อใด และเกิดขึ้นอย่างไร

**2. ประเมินความเสี่ยง** เป็นการวิเคราะห์ความเสี่ยง และจัดลำดับความเสี่ยง โดยพิจารณาจากการประเมินโอกาสที่จะเกิดความเสี่ยง และความรุนแรงของผลกระทบจากเหตุการณ์ความเสี่ยง โดยอาศัยเกณฑ์มาตรฐานที่ได้กำหนดไว้ ทำให้การตัดสินใจจัดการกับความเสี่ยงเป็นไปอย่างเหมาะสม

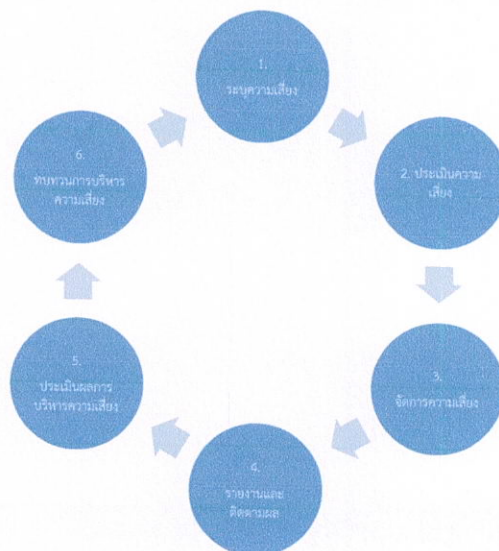
**3. จัดการความเสี่ยง** เป็นการกำหนดมาตรการ หรือแผนปฏิบัติการในการจัดการ และควบคุมความเสี่ยงที่สูง (High) และสูงมาก (Extreme) นั้นให้ลดลง ให้อยู่ในระดับที่ยอมรับได้ สามารถปฏิบัติได้จริงและควรต้องพิจารณาถึงความคุ้มค่าในด้านค่าใช้จ่ายและต้นทุนที่ต้องใช้ลงทุนในการกำหนดมาตรการหรือแผนปฏิบัติการนั้นกับประโยชน์ที่จะได้รับด้วย

**4. รายงานและติดตามผล** เป็นการรายงานและติดตามผลการดำเนินงานตามแผนบริหารความเสี่ยงที่ได้ดำเนินการทั้งหมดตามลำดับให้ฝ่ายบริหารทราบและให้ความเห็นชอบดำเนินการตามแผนบริหารความเสี่ยง

**5. ประเมินผลการบริหารความเสี่ยง** เป็นการประเมินการบริหารความเสี่ยงประจำปี เพื่อให้มั่นใจว่าองค์กรมีการบริหารความเสี่ยงเป็นไปอย่างเหมาะสม เพียงพอ ถูกต้อง และมีประสิทธิภาพ มาตรการหรือกลไกการควบคุมความเสี่ยง (Control Activity) ที่ดำเนินการสามารถลดและควบคุมความเสี่ยงที่เกิดขึ้นได้จริงและอยู่ในระดับที่ยอมรับได้ หรือต้องจัดทำมาตรการหรือตัวควบคุมอื่นเพิ่มเติม เพื่อให้ความเสี่ยงที่ยังเหลืออยู่หลังมีการจัดการ (Residual Risk) อยู่ในระดับที่ยอมรับได้ และให้องค์กรมีการบริหารความเสี่ยงอย่างต่อเนื่อง

**6. ทบทวนความเสี่ยง** เป็นการทบทวนประสิทธิภาพของแนวการบริหารความเสี่ยงในทุกขั้นตอน เพื่อพัฒนาระบบให้ดียิ่งขึ้น

กระบวนการบริหารจัดการความเสี่ยงขององค์การบริหารส่วนตำบลควนขนุน



## 1. การระบุความเสี่ยง

เป็นกระบวนการที่ผู้บริหารและผู้ปฏิบัติงานร่วมกันระบุความเสี่ยงและปัจจัยเสี่ยง โดยต้องคำนึงถึงความเสี่ยงที่มีสาเหตุมาจากปัจจัยทั้งภายในและภายนอก ปัจจัยเหล่านี้มีผลกระทบต่อวัตถุประสงค์และเป้าหมายขององค์กร หรือผลการปฏิบัติงานทั้งในระดับองค์กรและระดับกิจกรรม ในการระบุปัจจัยเสี่ยงจะต้องพิจารณาว่ามีเหตุการณ์ใดหรือกิจกรรมใดของกระบวนการปฏิบัติงานที่อาจเกิดความผิดพลาดความเสียหายและไม่บรรลุวัตถุประสงค์ที่กำหนด รวมทั้งมีทรัพย์สินใดที่จำเป็นต้องได้รับการดูแลป้องกันรักษา ดังนั้นจึงจำเป็นต้องเข้าใจในความหมายของ “ความเสี่ยง (Risk)” “ปัจจัยเสี่ยง (Risk Factor)” และ ประเภทความเสี่ยง” ก่อนที่จะดำเนินการระบุความเสี่ยงได้อย่างเหมาะสม

### 1.1 ความเสี่ยง (Risk)

หมายถึง เหตุการณ์หรือการกระทำใดๆ ที่อาจเกิดขึ้นภายใต้สถานการณ์ที่ไม่แน่นอนและจะส่งผลกระทบต่อหรือสร้างความเสียหาย (ทั้งที่เป็นตัวเงินและไม่เป็นตัวเงิน) หรือก่อให้เกิดความล้มเหลว หรือลดโอกาสที่จะบรรลุเป้าหมายตามภารกิจหลักขององค์กร และเป้าหมายตามแผนปฏิบัติงาน

### 1.2 ปัจจัยเสี่ยง (Risk Factor)

หมายถึง ต้นเหตุ หรือสาเหตุที่มาของความเสี่ยง ที่จะทำให้เกิดไม่บรรลุวัตถุประสงค์ที่กำหนดไว้ โดยต้องระบุได้ด้วยว่าเหตุการณ์นั้นจะเกิดที่ไหน เมื่อใด และเกิดขึ้นได้อย่างไร และทำไม ทั้งนี้สาเหตุของความเสี่ยงที่ระบุควรเป็นสาเหตุที่แท้จริง เพื่อจะได้วิเคราะห์และกำหนดมาตรการลดความเสี่ยงในภายหลังได้อย่างถูกต้อง โดยปัจจัยเสี่ยงแบ่งได้ 2 ด้าน ดังนี้

1) ปัจจัยเสี่ยงภายนอก คือ ความเสี่ยงที่ไม่สามารถควบคุมการเกิดได้โดยองค์กร อาทิ เศรษฐกิจ สังคม การเมือง กฎหมาย เทคโนโลยี ภัยธรรมชาติ สิ่งแวดล้อม

2) ปัจจัยเสี่ยงภายใน คือ ความเสี่ยงที่สามารถควบคุมได้โดยองค์กร อาทิ กฎระเบียบข้อบังคับ ภายในองค์กร วัฒนธรรมองค์กร นโยบายการบริหารและการจัดการ ความรู้/ความสามารถของบุคลากร กระบวนการทำงาน ข้อมูล/ระบบสารสนเทศ เครื่องมือ/อุปกรณ์

### 1.3 ประเภทความเสี่ยง

แบ่งเป็น 4 ประเภท ได้แก่

1) ความเสี่ยงด้านกลยุทธ์ (Strategic Risk) หมายถึง ความเสี่ยงที่เกี่ยวข้องกับกลยุทธ์ เป้าหมาย พันธกิจ ในภาพรวมขององค์กรที่อาจก่อให้เกิดการเปลี่ยนแปลงหรือการไม่บรรลุผลตามเป้าหมายในแต่ละประเด็นยุทธศาสตร์ขององค์กร

2) ความเสี่ยงด้านการปฏิบัติงาน (Operational Risk) เป็นความเสี่ยงที่เกี่ยวข้องกับประเด็นปัญหาการปฏิบัติงานประจำวัน หรือการดำเนินงานปกติที่องค์กรต้องเผชิญเพื่อให้บรรลุวัตถุประสงค์ด้านกลยุทธ์ ความเสี่ยงด้านนี้ อาทิ การปฏิบัติงานไม่เป็นไปตามแผนงานโดยไม่มีผังการปฏิบัติงานที่ชัดเจน หรือไม่มีการมอบหมายอำนาจหน้าที่ความรับผิดชอบ บุคลากรขาดแรงจูงใจในการปฏิบัติงาน

3) ความเสี่ยงด้านการเงิน (Financial Risk) เป็นความเสี่ยงที่เกี่ยวข้องกับการบริหารและควบคุมทางการเงินและการงบประมาณขององค์กรให้เป็นไปอย่างมีประสิทธิภาพ ผลกระทบทางการเงินที่เกิดจากปัจจัยภายนอก อาทิ ข้อบังคับเกี่ยวกับรายงานทางการเงินของหน่วยงานที่เกี่ยวข้อง ได้แก่ กรมบัญชีกลาง สำนักงานการตรวจเงินแผ่นดิน สำนักงบประมาณ รวมทั้ง การจัดสรรงบประมาณไม่เหมาะสม

4) ความเสี่ยงด้านการปฏิบัติตามกฎหมาย ระเบียบ ข้อบังคับ (Compliance Risk) เป็นความเสี่ยงที่เกี่ยวข้องกับประเด็นกฎหมาย ระเบียบ การปกป้องคุ้มครองผู้รับบริการหรือผู้มีส่วนได้เสีย การป้องกันข้อมูลรวมถึงประเด็นทางด้านกฎหมายอื่นๆ

การระบุความเสี่ยงควรเริ่มด้วยการแจกแจงกระบวนการปฏิบัติงานที่จะทำให้บรรลุวัตถุประสงค์ที่กำหนดไว้ แล้วจึงระบุปัจจัยเสี่ยงที่มีผลกระทบต่อกระบวนการปฏิบัติงานนั้นๆ ทำให้เกิดความผิดพลาด ความเสียหาย และเสียโอกาสปัจจัยเสี่ยงนั้นควรจะเป็นต้นเหตุที่แท้จริงเพื่อที่จะสามารถนำไปใช้ประโยชน์ในการหามาตรการลดความเสี่ยงในภายหลังได้ ทั้งนี้การระบุความเสี่ยงสามารถดำเนินการได้หลายวิธี อาทิ จากการวิเคราะห์กระบวนการทำงาน การวิเคราะห์ทบทวนผลการปฏิบัติงานที่ผ่านมา การประชุมเชิงปฏิบัติการ การระดมสมอง การเปรียบเทียบกับองค์กรอื่น การสัมภาษณ์ แบบสอบถาม เป็นต้น

## 2. การประเมินความเสี่ยง

การประเมินความเสี่ยงเป็นกระบวนการที่ประกอบด้วย การวิเคราะห์ การประเมิน และการจัดระดับความเสี่ยง ที่มีผลกระทบต่อการบรรลุวัตถุประสงค์ของกระบวนการทำงานของหน่วยงานหรือขององค์กร ซึ่งประกอบด้วย 4 ขั้นตอน ดังนี้

### 2.1 การกำหนดเกณฑ์การประเมินมาตรฐาน






เป็นการกำหนดเกณฑ์ที่จะใช้ในการประเมินความเสี่ยง ได้แก่ ระดับโอกาสที่จะเกิดความเสี่ยง (Likelihood) ระดับความรุนแรงของผลกระทบ (Impact) และระดับของความเสี่ยง (Degree of Risk) โดยคณะทำงานบริหารความเสี่ยงได้กำหนดหลักเกณฑ์ในการให้คะแนน ระดับโอกาสที่จะเกิดความเสี่ยง (Likelihood) และระดับความรุนแรงของผลกระทบ (Impact) ไว้ 5 ระดับ คือ น้อยมาก น้อย ปานกลาง สูง และสูงมาก ดังนี้

#### หลักเกณฑ์การให้คะแนนโอกาสที่จะเกิดความเสี่ยงและความรุนแรงของผลกระทบ

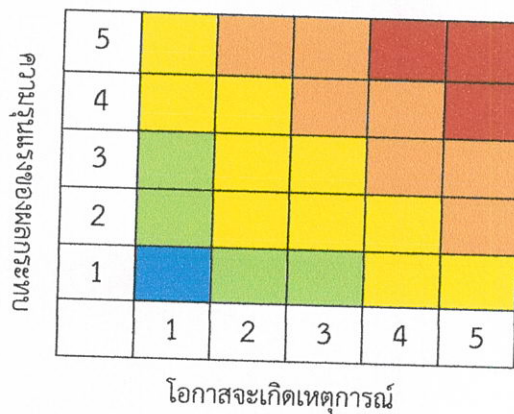
ประเด็นที่พิจารณา	ระดับคะแนน				
	1 = น้อยมาก	2 = น้อย	3 = ปานกลาง	4 = สูง	5 = สูงมาก
<b>โอกาสที่จะเกิดความเสี่ยง</b>					
ความถี่ในการเกิดเหตุการณ์หรือข้อผิดพลาดในการปฏิบัติงาน (เฉลี่ย : ปี/ครั้ง)	5 ปี/ครั้ง	2-3 ปี/ครั้ง	1 ปี/ครั้ง	1-6 เดือน/ครั้ง ไม่เกิน 5 ครั้ง/ปี	1 เดือน/ครั้ง หรือมากกว่า
โอกาสที่จะเกิดเหตุการณ์	น้อยที่สุด	น้อย	ปานกลาง	สูง	สูงมาก
<b>ความรุนแรงของผลกระทบ</b>					
มูลค่าความเสียหาย	น้อยกว่า 10,000 บาท	10,001 – 50,000 บาท	50,001 – 200,000 บาท	200,001 – 1,000,000 บาท	มากกว่า 1,000,000 บาท
อันตรายต่อชีวิต	เตือนร้อนรำคาญ	บาดเจ็บเล็กน้อย	บาดเจ็บต้องรักษา	บาดเจ็บสาหัส	อันตรายถึงชีวิต
ผลกระทบต่อภาพลักษณ์/ การดำเนินงานของหน่วยงาน	น้อยมาก	น้อย	ปานกลาง	สูง	สูงมาก



ส่วนระดับของความเสี่ยง (Degree of Risk) จะพิจารณาจากความสัมพันธ์ระหว่างโอกาสที่จะเกิดความเสี่ยง และผลกระทบของความเสี่ยงต่อองค์กร ว่าจะก่อให้เกิดความเสี่ยงในระดับใด โดยได้กำหนดเกณฑ์ไว้ 5 ระดับ ดังนี้

ลำดับ	ระดับความเสี่ยง	ช่วงคะแนน	เขตสี (Zone)
1	ความเสี่ยงระดับสูงมาก (Extreme Risk : E)	20 – 25 คะแนน	แดง 
2	ความเสี่ยงระดับสูง (High Risk : H)	10 – 16 คะแนน	ส้ม 
3	ความเสี่ยงระดับปานกลาง (Moderate Risk : M)	4 – 9 คะแนน	เหลือง 
4	ความเสี่ยงระดับน้อย (Low Risk : L)	2 – 3 คะแนน	เขียว 
5	ความเสี่ยงระดับน้อยมาก (Least Risk : L)	1 คะแนน	ฟ้า 

ตัวอย่างแผนภูมิความเสี่ยง



## 2.2 การประเมินโอกาสและผลกระทบของความเสี่ยง

เป็นการนำความเสี่ยงและปัจจัยเสี่ยงแต่ละปัจจัยที่ระบุไว้มาประเมินโอกาส (Likelihood) ที่จะเกิดเหตุการณ์ความเสี่ยงต่างๆ และประเมินระดับความรุนแรงของผลกระทบหรือมูลค่าความเสียหาย (Impact) จากความเสี่ยง เพื่อให้เห็นถึงระดับของความเสี่ยงที่แตกต่างกัน ทำให้สามารถกำหนดการควบคุมความเสี่ยงได้อย่างเหมาะสม ซึ่งจะช่วยให้สามารถวางแผนและจัดสรรทรัพยากรได้อย่างถูกต้องภายใต้งบประมาณ กำลังคน หรือเวลาที่มีจำกัด โดยอาศัยเกณฑ์มาตรฐานที่กำหนดไว้ข้างต้น ซึ่งมีขั้นตอนดำเนินการดังนี้




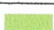

- 1) พิจารณาโอกาส/ความถี่ ในการเกิดเหตุการณ์ต่างๆ (Likelihood) ว่ามีโอกาส/ความถี่ที่จะเกิดนั้นมากน้อยเพียงใด ตามเกณฑ์มาตรฐานที่กำหนด
- 2) พิจารณาความรุนแรงของผลกระทบของความเสี่ยง (Impact) ที่มีผลต่อหน่วยงานว่ามีระดับความรุนแรง หรือมีความเสียหายเพียงใด ตามเกณฑ์มาตรฐานที่กำหนด

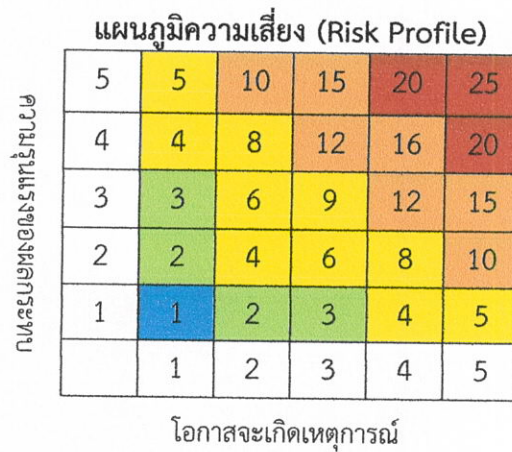
## 2.3 การวิเคราะห์ความเสี่ยง

เมื่อพิจารณาโอกาส/ความถี่ที่จะเกิดเหตุการณ์ความเสี่ยง (Likelihood) และความรุนแรงของผลกระทบ (Impact) ของแต่ละปัจจัยเสี่ยงแล้วให้นำผลที่ได้มาพิจารณาความสัมพันธ์ระหว่างโอกาสที่จะเกิดความเสี่ยง และผลกระทบของความเสี่ยง ว่าก่อให้เกิดระดับของความเสี่ยงในระดับใด

ระดับความเสี่ยง = โอกาสในการเกิดเหตุการณ์ต่างๆ x ความรุนแรงของเหตุการณ์ต่างๆ (Likelihood x Impact) ซึ่งจัดแบ่งเป็น 5 ระดับ สามารถแสดงเป็นแผนภูมิความเสี่ยง (Risk Profile) แบ่งพื้นที่เป็น 5 ส่วน ซึ่งใช้เกณฑ์ในการจัดแบ่ง ดังนี้

- 1) ระดับน้อยมาก (Least Risk) คะแนนระดับความเสี่ยง 1 คะแนน เป็นระดับที่ยอมรับได้ โดยใช้วิธีการติดตามระดับความเสี่ยงตลอดระยะเวลาการปฏิบัติงาน
- 2) ความเสี่ยงระดับน้อย (Low Risk) คะแนนระดับความเสี่ยง 2 – 3 คะแนน เป็นระดับที่ยอมรับได้ โดยใช้วิธีควบคุมปกติ ในขั้นตอนการปฏิบัติงานที่กำหนด
- 3) ความเสี่ยงระดับปานกลาง (Moderate Risk) คะแนนระดับความเสี่ยง 4 – 9 คะแนน เป็นระดับที่ยอมรับได้ แต่ต้องมีการควบคุมเพื่อป้องกันไม่ให้ความเสี่ยงไปยังระดับที่ยอมรับไม่ได้
- 4) ความเสี่ยงระดับสูง (High Risk) คะแนนระดับความเสี่ยง 10 – 16 คะแนน เป็นระดับที่ไม่สามารถยอมรับได้ โดยต้องจัดการความเสี่ยงเพื่อให้อยู่ในระดับที่ยอมรับได้
- 5) ความเสี่ยงระดับสูงมาก (Extreme Risk) คะแนนระดับความเสี่ยง 20 – 25 คะแนน เป็นระดับที่ไม่สามารถยอมรับได้ จำเป็นต้องเร่งจัดการความเสี่ยงให้อยู่ในระดับที่ยอมรับได้ทันที

ลำดับ	ระดับความเสี่ยง	ช่วงคะแนน	เขตสี (Zone)
1	ความเสี่ยงระดับสูงมาก (Extreme Risk : E)	20 – 25 คะแนน	แดง 
2	ความเสี่ยงระดับสูง (High Risk : H)	10 – 16 คะแนน	ส้ม 
3	ความเสี่ยงระดับปานกลาง (Moderate Risk : M)	4 – 9 คะแนน	เหลือง 
4	ความเสี่ยงระดับน้อย (Low Risk : L)	2 – 3 คะแนน	เขียว 
5	ความเสี่ยงระดับน้อยมาก (Least Risk : L)	1 คะแนน	ฟ้า 



### 3. การจัดการความเสี่ยง

เป็นการกำหนดแนวทางตอบสนองความเสี่ยง ซึ่งมีหลายวิธีและสามารถปรับเปลี่ยนให้เหมาะสมกับสถานการณ์ ขึ้นอยู่กับดุลพินิจของผู้รับผิดชอบ แต่ทั้งนี้วิธีการจัดการความเสี่ยงต้องคุ้มค่ากับการลดระดับผลกระทบที่เกิดจากความเสี่ยงนั้น โดยทางเลือกหรือวิธีการจัดการความเสี่ยง ประกอบด้วย 4 แนวทางหลัก คือ

1) การยอมรับ (Take) หมายถึง การที่ความเสี่ยงนั้นสามารถยอมรับได้ภายใต้การควบคุมที่มีอยู่ ซึ่งไม่ต้องดำเนินการใดๆ อาทิ กรณีที่มีความเสี่ยงในระดับไม่รุนแรงและไม่คุ้มค่าที่จะดำเนินการใดๆ ให้ขออนุมัติหลักการรับความเสี่ยงไว้และไม่ดำเนินการใดๆ แต่ควรมีมาตรการติดตามอย่างใกล้ชิดเพื่อรองรับผลที่จะเกิดขึ้น

2) การลดหรือการควบคุม (Treat) หมายถึง การลดโอกาสที่จะเกิดขึ้น หรือลดความเสียหาย โดยการจัดระบบการควบคุม หรือเปลี่ยนแปลงขั้นตอนบางส่วนของกิจกรรมหรือโครงการที่นำไปสู่เหตุการณ์ที่เป็นความเสี่ยง เพื่อให้มีการควบคุมที่เพียงพอและเหมาะสม อาทิ การปรับปรุงกระบวนการดำเนินงาน การจัดอบรมเพิ่มทักษะในการทำงานให้กับพนักงาน และการจัดทำคู่มือการปฏิบัติงาน

3) การหยุดหรือหลีกเลี่ยงความเสี่ยง (Terminate) หมายถึง ความเสี่ยงที่ไม่สามารถยอมรับและต้องจัดการให้ความเสี่ยงนั้นไปอยู่นอกเงื่อนไขการดำเนินงาน โดยมีวิธีการจัดการความเสี่ยงในกลุ่มนี้ อาทิ การหยุดหรือยกเลิกการดำเนินงานหรือกิจกรรมที่ก่อให้เกิดความเสี่ยงนั้น

4) การถ่ายโอนความเสี่ยง (Transfer) หมายถึง ความเสี่ยงที่สามารถโอนไปให้ผู้อื่นได้ อาทิ การทำประกันภัย/ประกันทรัพย์สิน กับบริษัทประกัน การจ้างบุคคลภายนอกหรือการจ้างบริษัทภายนอกมาจัดการในงานบางอย่างแทน เช่น งานรักษาความปลอดภัย

เมื่อเลือกวิธีการหรือมาตรการที่เหมาะสมที่จะใช้จัดการความเสี่ยงแล้ว ต้องมีการจัดทำแผนบริหารความเสี่ยงเพื่อกำหนดมาตรการหรือแผนปฏิบัติการในการจัดการและควบคุมความเสี่ยงที่สูง (High) และสูงมาก (Extreme) นั้นให้ลดลง ให้อยู่ในระดับที่ยอมรับได้ สามารถปฏิบัติได้จริง และให้สามารถติดตามและประเมินผลการจัดการความเสี่ยงนั้นได้ รวมทั้งต้องพิจารณาถึงความคุ้มค่าในด้านค่าใช้จ่ายและต้นทุนที่ต้องใช้ลงทุนในการกำหนดมาตรการหรือแผนปฏิบัติการนั้นกับประโยชน์ที่จะได้รับด้วย

### 4. การรายงานและติดตามผล

หลังจากจัดทำแผนบริหารความเสี่ยงและมีการดำเนินงานตามแผนแล้ว จะต้องมีการรายงานและติดตามผลเป็นระยะ เพื่อให้เกิดความมั่นใจว่าได้มีการดำเนินงานไปอย่างถูกต้องและเหมาะสม โดยมีเป้าหมายในการติดตามผล คือ เป็นการประเมินคุณภาพและความเหมาะสมของวิธีการจัดการความเสี่ยง รวมทั้งติดตามผลการจัดการความเสี่ยงที่ได้มีการดำเนินการไปแล้วว่าบรรลุวัตถุประสงค์ของการบริหารความเสี่ยงหรือไม่ โดยหน่วยงานต้องสอบถามดูว่าวิธีการบริหารจัดการความเสี่ยงใดมีประสิทธิภาพดีก็ให้ดำเนินการต่อไป หรือวิธีการบริหารจัดการความเสี่ยงใดควรปรับเปลี่ยน และนำผลการติดตามไปรายงานให้ฝ่ายบริหารทราบตามแบบรายงานที่ได้กล่าวไว้ข้างต้น ทั้งนี้กระบวนการสอบถามอาจกำหนดข้อมูลที่ต้องติดตาม หรืออาจทำ Check List การติดตาม พร้อมทั้งกำหนดความถี่ในการติดตามผล โดยสามารถติดตามผลได้ใน 2 ลักษณะ คือ

1) ติดตามผลเป็นรายครั้ง (Separate Monitoring) เป็นการติดตามตามรอบระยะเวลาที่กำหนด เช่น ทุก 3 เดือน 6 เดือน 9 เดือน หรือทุกสิ้นปี เป็นต้น

2) การติดตามผลในระหว่างการทำงาน (Ongoing Monitoring) เป็นการติดตามที่รวมอยู่ในการทำงานต่างๆ ตามปกติของหน่วยงาน

## 5. การประเมินผลการบริหารความเสี่ยง

คณะกรรมการบริหารจัดการความเสี่ยงขององค์การบริหารส่วนตำบลควนขนุน ต้องทำสรุปรายงานผลและประเมินผลการบริหารจัดการความเสี่ยงประจำปี เสนอต่อนายกองค์การบริหารส่วนตำบลควนขนุน เพื่อให้มั่นใจว่าองค์การบริหารส่วนตำบลควนขนุนมีการบริหารจัดการความเสี่ยงที่เป็นไปอย่างเหมาะสมเพียงพอ ถูกต้อง และมีประสิทธิผล มาตรการหรือกลไกการควบคุมความเสี่ยงที่ดำเนินการสามารถลดและควบคุมความเสี่ยงที่เกิดขึ้นได้จริง และอยู่ในระดับที่ยอมรับได้ หรือต้องจัดทำมาตรการหรือตัวควบคุมอื่นเพิ่มเติม เพื่อให้ความเสี่ยงที่ยังเหลืออยู่หลังมีการจัดการอยู่ในระดับที่ยอมรับได้ และเพื่อให้องค์การบริหารส่วนตำบลควนขนุนมีการบริหารจัดการความเสี่ยงอย่างต่อเนื่องจนเป็นวัฒนธรรมในการดำเนินงาน

## 6. การทบทวนการบริหารจัดการความเสี่ยง

การทบทวนการบริหารจัดการความเสี่ยงเป็นการทบทวนประสิทธิภาพของแนวทางการบริหารจัดการความเสี่ยงในทุกขั้นตอน เพื่อปรับปรุงและพัฒนาแผนการบริหารจัดการความเสี่ยงให้ทันสมัยและเหมาะสมกับการปฏิบัติการจริงเป็นประจำทุกปี

## บทที่ 4 แผนบริหารจัดการความเสี่ยง

ในปีงบประมาณ พ.ศ.2566 องค์การบริหารส่วนตำบลควนขนุนได้ดำเนินการวิเคราะห์และจัดทำแผนบริหารจัดการความเสี่ยงเพื่อการรองรับสภาวะการเปลี่ยนแปลงที่จะเกิดขึ้น โดยพิจารณาทบทวนจากรายงานผลการดำเนินงานบริหารความเสี่ยงของปีงบประมาณ พ.ศ.2565 รวมถึงข้อเสนอแนะจากคณะกรรมการบริหารจัดการความเสี่ยงขององค์การบริหารส่วนตำบลควนขนุน และคัดเลือกความเสี่ยงที่อยู่ในระดับสูง เพื่อกำหนดมาตรการหรือแผนปฏิบัติการในการจัดการและควบคุมความเสี่ยงที่สูงมาก (Extreme) และสูง (High) นั้นให้ลดลงมาอยู่ในระดับที่ยอมรับได้ สำหรับความเสี่ยงในระดับปานกลาง (Medium) ก็มีมาตรการควบคุมเพื่อป้องกันไม่ให้เกิดผลกระทบต่อเป้าหมาย ซึ่งการดำเนินการตามมาตรการลดความเสี่ยงได้พิจารณาถึงความคุ้มค่าในด้านค่าใช้จ่ายและต้นทุนที่ต้องใช้ กับประโยชน์ที่จะได้รับด้วย โดยแผนบริหารจัดการความเสี่ยงประจำปีงบประมาณ พ.ศ.2566 ขององค์การบริหารส่วนตำบลควนขนุนมีองค์ประกอบที่สำคัญ ดังนี้

- 1) วิธีดำเนินงาน (กิจกรรมควบคุม/จัดการความเสี่ยง)
- 2) ผู้รับผิดชอบในแต่ละกิจกรรมของแผนบริหารจัดการความเสี่ยง
- 3) งบประมาณที่ใช้ดำเนินการ
- 4) กำหนดระยะเวลาดำเนินการของแผนงานนั้น



# ภาคผนวก

การระบุและวิเคราะห์ความเสี่ยง

ตามแผนบริหารจัดการความเสี่ยงประจำปีงบประมาณ พ.ศ. 2566

ณ วันที่ 30 กันยายน 2565

ยุทธศาสตร์ที่ : 1 ยุทธศาสตร์การเสริมสร้างความมั่นคง

ภารกิจด้าน : บริหารทั่วไป, บริการชุมชนและสังคม

หน่วยงาน : สำนักปลัด อบต. องค์การบริหารส่วนตำบลควนขนุน

กลยุทธ์/แผนงาน/โครงการ/กิจกรรม วัตถุประสงค์	ความเสี่ยง และปัจจัยเสี่ยง	รหัส	ประเภทความเสี่ยง (SOFC)				แหล่งที่มา ความเสี่ยง		การวิเคราะห์ความเสี่ยง				กิจกรรมควบคุมภายใน หรือการจัดการที่มีอยู่ (กรณียังไม่มีการระบุ "ไม่มี")
			ด้าน กลยุทธ์	ด้านการ ปฏิบัติงาน	ด้าน การเงิน	ด้านการ ปฏิบัติตามกฎหมาย	ภายใน	ภายนอก	โอกาส	ผลกระทบ	ระดับ ความเสี่ยง	ระดับ ความเสี่ยง	
โครงการป้องกันและลดอุบัติเหตุ ทางถนน <u>วัตถุประสงค์</u> - เพื่อให้ผู้ใช้รถใช้ถนนมีจิตสำนึก ในการลดพฤติกรรมการเสี่ยง - เพื่อลดการเกิดอุบัติเหตุทาง ถนนซึ่งนำมาถึงการสูญเสียชีวิต และทรัพย์สิน	- ขาดเจ้าหน้าที่ผู้รับผิดชอบงานป้องกันโดยตรง - กฎหมาย ระเบียบ ที่เกี่ยวข้องมีการเปลี่ยนแปลง	1-01-1	✓	✓	✓	✓	✓		2	2	ปานกลาง	3	- สรรหาเจ้าหน้าที่ป้องกันและบรรเทา สาธารณภัย - ศึกษาระเบียบกฎหมาย
โครงการศึกษาจัดตั้ง/พัฒนา อบรม ตามโครงการหนึ่งตำบลหนึ่งทีมู้ ชีพคู่ภัย <u>วัตถุประสงค์</u> - เพื่อพัฒนาศักยภาพบุคลากรที่ ปฏิบัติงานให้เป็นหน่วยเผชิญเหตุ ให้มีความรู้ ความสามารถและ ทักษะในการค้นหาและช่วยเหลือ ผู้ประสบภัยที่ถูกต้องตามหลัก วิชาการ	- ขาดเจ้าหน้าที่ผู้รับผิดชอบงานป้องกันโดยตรง - กฎหมาย ระเบียบ ที่เกี่ยวข้องมีการเปลี่ยนแปลง	1-02-1	✓	✓	✓	✓	✓		2	2	ปานกลาง	3	- สรรหาเจ้าหน้าที่ป้องกันและบรรเทา สาธารณภัย - ศึกษาระเบียบกฎหมาย



กลยุทธ์/แผนงาน/โครงการ/กิจกรรม วัตถุประสงค์	ความเสี่ยง และปัจจัยเสี่ยง	รหัส	ประเภทความเสี่ยง (SOFC)				แหล่งที่มา ความเสี่ยง		การวิเคราะห์ความเสี่ยง				กิจกรรมควบคุมภายใน หรือการจัดการที่มีอยู่ (กรณียังไม่มีให้ระบุว่า "ไม่มี")
			ด้าน กลยุทธ์	ด้าน ปฏิบัติการ	ด้าน การเงิน	ด้าน การปฏิบัติตาม กฎหมาย	ภายใน	ภายนอก	โอกาส	ผลกระทบ	ระดับ ความเสี่ยง	ลำดับ ความเสี่ยง	
โครงการฝึกอบรมป้องกันและ บรรเทาสาธารณภัย วัตถุประสงค์ - เพื่อให้ผู้เข้ารับการอบรมมี ความรู้ความเข้าใจเกี่ยวกับสา ธารณภัยรูปแบบต่าง ๆ และ สามารถช่วยเหลือ การป้องกัน และบรรเทาสาธารณภัยได้อย่าง ถูกต้องเหมาะสม	- ขาดเจ้าหน้าที่ผู้รับผิดชอบงานป้องกันโดยตรง - กฎหมาย ระเบียบ ที่เกี่ยวข้องมีการเปลี่ยนแปลง	1-03-1	✓	✓	✓	✓	✓	✓	2	2	ปานกลาง	3	- สรรหาเจ้าหน้าที่ป้องกันและบรรเทา สาธารณภัย - ศึกษาระเบียบกฎหมาย
โครงการฝึกอบรมปฏิบัติการ จิตอาสาภัยพิบัติ วัตถุประสงค์ - เพื่อจัดตั้งชุดปฏิบัติการจิตอาสา ภัยพิบัติประจำองค์กรบริหาร ส่วนตำบลควนขนุนที่สามารถ ปฏิบัติหน้าที่ช่วยเหลือเจ้า พนักงานป้องกันและบรรเทาสา ธารณภัย	- ขาดเจ้าหน้าที่ผู้รับผิดชอบงานป้องกันโดยตรง - กฎหมาย ระเบียบ ที่เกี่ยวข้องมีการเปลี่ยนแปลง	1-04-1	✓	✓	✓	✓	✓	✓	2	2	ปานกลาง	3	- สรรหาเจ้าหน้าที่ป้องกันและบรรเทา สาธารณภัย - ศึกษาระเบียบกฎหมาย
โครงการเสริมสร้างการรับรู้ เยาวชนด้านการป้องกันและ บรรเทาสาธารณภัย วัตถุประสงค์ - เพื่อให้เยาวชนมีความรู้ ความ เข้าใจ และความตระหนักในการ ลดความเสี่ยงจากสาธารณภัย รวมทั้งมีทักษะสามารถใช้ชีวิตที่ ปลอดภัย	- ขาดเจ้าหน้าที่ผู้รับผิดชอบงานป้องกันโดยตรง - กฎหมาย ระเบียบ ที่เกี่ยวข้องมีการเปลี่ยนแปลง	1-05-1	✓	✓	✓	✓	✓	✓	2	2	ปานกลาง	3	- สรรหาเจ้าหน้าที่ป้องกันและบรรเทา สาธารณภัย - ศึกษาระเบียบกฎหมาย

ยุทธศาสตร์ที่ : 2 ยุทธศาสตร์การพัฒนาโครงสร้างพื้นฐานและระบบโลจิสติกส์

ภารกิจด้าน : บริการชุมชนและสังคม

หน่วยงาน : กองช่าง องค์การบริหารส่วนตำบลควนขนุน

กลยุทธ์/แผนงาน/โครงการ/กิจกรรม วัตถุประสงค์	ความเสี่ยง และปัจจัยเสี่ยง	รหัส	ประเภทความเสี่ยง (SOFC)				แหล่งที่มา ความเสี่ยง		การวิเคราะห์ความเสี่ยง			กิจกรรมควบคุมภายใน หรือการจัดการที่มีอยู่ (กรณียังไม่พบให้ระบุ "ไม่มี")	
			ด้าน กลยุทธ์	ด้าน ปฏิบัติงาน	ด้าน การเงิน	ด้านการ ปฏิบัติ ตามกฎหมาย	ภายใน	ภายนอก	โอกาส	ผลกระทบ	ระดับ ความ เสี่ยง		ลำดับ ความ เสี่ยง
โครงการก่อสร้างถนนคอนกรีตเสริมเหล็กสายซอยบ้านควนไทร หมู่ที่ 1 วัตถุประสงค์ - เพื่อให้ราษฎรได้มีถนนที่ได้มาตรฐานเพื่อใช้ในการสัญจรไปมา และได้รับความปลอดภัยในชีวิตและทรัพย์สิน	- ฝนตกไม่ตามฤดูกาล ทำให้สภาพพื้นที่ไม่พร้อมต่อการก่อสร้าง ทำให้การก่อสร้างล่าช้า - งบประมาณการจัดสรรเข้ามาไม่แน่นอน ทำให้แผนการก่อสร้างคลาดเคลื่อน	2-01-3	✓	✓	✓	✓	✓	✓	2	3	ปานกลาง	3	- ไม่มี
โครงการก่อสร้างถนนคอนกรีตเสริมเหล็กสายซอยบ้านตามัด หมู่ที่ 10 วัตถุประสงค์ - เพื่อให้ราษฎรได้มีถนนที่ได้มาตรฐานเพื่อใช้ในการสัญจรไปมา และได้รับความปลอดภัยในชีวิตและทรัพย์สิน	- ฝนตกไม่ตามฤดูกาล ทำให้สภาพพื้นที่ไม่พร้อมต่อการก่อสร้าง ทำให้การก่อสร้างล่าช้า - งบประมาณการจัดสรรเข้ามาไม่แน่นอน ทำให้แผนการก่อสร้างคลาดเคลื่อน	2-02-3	✓	✓	✓	✓	✓	✓	2	3	ปานกลาง	3	- ไม่มี
โครงการก่อสร้างถนนคอนกรีตเสริมเหล็กสายซอยบ้านยี่ปึก - ในบ้าน หมู่ที่ 6 วัตถุประสงค์ - เพื่อให้ราษฎรได้มีถนนที่ได้มาตรฐานเพื่อใช้ในการสัญจรไปมา และได้รับความปลอดภัยในชีวิตและทรัพย์สิน	- ฝนตกไม่ตามฤดูกาล ทำให้สภาพพื้นที่ไม่พร้อมต่อการก่อสร้าง ทำให้การก่อสร้างล่าช้า - งบประมาณการจัดสรรเข้ามาไม่แน่นอน ทำให้แผนการก่อสร้างคลาดเคลื่อน	2-03-3	✓	✓	✓	✓	✓	✓	2	3	ปานกลาง	3	- ไม่มี

กลยุทธ์/แผนงาน/โครงการ/กิจกรรม วัตถุประสงค์	ความเสียหาย และปัจจัยเสี่ยง	รหัส	ประเภทความเสี่ยง (SOFC)				แหล่งที่มา ความเสี่ยง		การวิเคราะห์ความเสี่ยง				กิจกรรมควบคุมภายใน หรือการจัดการการที่มีอยู่ (กรณียังไม่มีให้ระบุว่า "ไม่มี")
			ด้าน กลยุทธ์	ด้าน ปฏิบัติงาน	ด้าน การเงิน	ด้านการปฏิบัติ ตามกฎหมาย	ภายใน	ภายนอก	โอกาส	ผลกระทบ	ระดับ ความ เสี่ยง	ลำดับ ความ เสี่ยง	
โครงการก่อสร้างถนนคอนกรีตเสริมเหล็กสายโพธิ์ทอง หมู่ที่ 8 วัตถุประสงค์ - เพื่อให้ราษฎรได้มีถนนที่ได้มาตรฐานเพื่อใช้ในการสัญจรไปมา และได้รับความปลอดภัยในชีวิตและทรัพย์สิน	- ฝนตกไม่ตามฤดูกาล ทำให้สภาพพื้นที่ไม่พร้อมต่อการก่อสร้าง ทำให้การก่อสร้างล่าช้า - งบประมาณการจัดสรรเข้ามาไม่แน่นอน ทำให้แผนการก่อสร้างคลาดเคลื่อน	2-04-3	✓	✓	✓	✓	✓	2	3	ปานกลาง	3	- ไม่มี	
โครงการก่อสร้างถนนคอนกรีตเสริมเหล็กสายตลาดประชุม - ช่างวิทท่าลาด (ช่วงต่อ) หมู่ที่ 3 วัตถุประสงค์ - เพื่อให้ราษฎรได้มีถนนที่ได้มาตรฐานเพื่อใช้ในการสัญจรไปมา และได้รับความปลอดภัยในชีวิตและทรัพย์สิน	- ฝนตกไม่ตามฤดูกาล ทำให้สภาพพื้นที่ไม่พร้อมต่อการก่อสร้าง ทำให้การก่อสร้างล่าช้า - งบประมาณการจัดสรรเข้ามาไม่แน่นอน ทำให้แผนการก่อสร้างคลาดเคลื่อน	2-05-3	✓		✓		✓	2	3	ปานกลาง	3	- ไม่มี	
โครงการก่อสร้างถนนคอนกรีตเสริมเหล็กสายแหลมแฉง - ตะพานदान (ช่วงต่อ) หมู่ที่ 4 วัตถุประสงค์ - เพื่อให้ราษฎรได้มีถนนที่ได้มาตรฐานเพื่อใช้ในการสัญจรไปมา และได้รับความปลอดภัยในชีวิตและทรัพย์สิน	- ฝนตกไม่ตามฤดูกาล ทำให้สภาพพื้นที่ไม่พร้อมต่อการก่อสร้าง ทำให้การก่อสร้างล่าช้า - งบประมาณการจัดสรรเข้ามาไม่แน่นอน ทำให้แผนการก่อสร้างคลาดเคลื่อน	2-06-3	✓		✓		✓	2	3	ปานกลาง	3	- ไม่มี	

กลยุทธ์/แผนงาน/โครงการ/กิจกรรม วัตถุประสงค์	ความเสี่ยง และปัจจัยเสี่ยง	รหัส	ประเภทความเสี่ยง (SOFC)				แหล่งที่มา ความเสี่ยง		การวิเคราะห์ความเสี่ยง				กิจกรรมควบคุมภายใน หรือการจัดการที่มิอยู่ (กรณียังไม่มีให้ระบุว่า "ไม่มี")
			ด้าน กลยุทธ์	ด้าน ปฏิบัติงาน	ด้าน การเงิน	ด้านการ ปฏิบัติตาม กฎหมาย	ภายใน	ภายนอก	โอกาส	กระทบ	ระดับ ผล	ระดับ ความ เสี่ยง	
โครงการก่อสร้างถนนคอนกรีตเสริมเหล็กสายออกวัด - ชลประทาน หมู่ที่ 5 วัตถุประสงค์ - เพื่อให้ราษฎรได้มีถนนที่ได้มาตรฐานเพื่อใช้ในการสัญจรไปมา และได้รับความปลอดภัยในชีวิตและทรัพย์สิน	- ฝนตกไม่ตามฤดูกาล ทำให้สภาพพื้นที่ไม่พร้อมต่อการก่อสร้าง ทำให้การก่อสร้างล่าช้า - งบประมาณการจัดสรรเข้ามาไม่แน่นอน ทำให้แผนการก่อสร้างคลาดเคลื่อน	2-07-3	✓	✓	✓		✓		2	3	ปานกลาง	3	- ไม่มี
โครงการบุกเบิกถนนสายหนองไทร - หนองเตย หมู่ที่ 2 วัตถุประสงค์ - เพื่อให้ราษฎรได้มีถนนเพื่อใช้ในการสัญจรไปสู่แหล่งเกษตรกรรม และขนถ่ายผลผลิตทางการเกษตรออกสู่ตลาด	- ฝนตกไม่ตามฤดูกาล ทำให้สภาพพื้นที่ไม่พร้อมต่อการก่อสร้าง ทำให้การก่อสร้างล่าช้า - งบประมาณการจัดสรรเข้ามาไม่แน่นอน ทำให้แผนการก่อสร้างคลาดเคลื่อน	2-08-3	✓		✓		✓		2	3	ปานกลาง	3	- ไม่มี
โครงการวางท่อเหลี่ยมหล่อสำเร็จเหมือนเหรียญ หมู่ที่ 9 วัตถุประสงค์ - เพื่อช่วยระบายการไหลของน้ำให้เร็วขึ้น ไม่ท่วมขังบ้านเรือนและพื้นที่เกษตรกรรม	- ฝนตกไม่ตามฤดูกาล ทำให้สภาพพื้นที่ไม่พร้อมต่อการก่อสร้าง ทำให้การก่อสร้างล่าช้า - งบประมาณการจัดสรรเข้ามาไม่แน่นอน ทำให้แผนการก่อสร้างคลาดเคลื่อน	2-09-3	✓		✓		✓		2	3	ปานกลาง	3	- ไม่มี
โครงการปรับปรุงถนนสายตลาดแหลมยาง - คลองกุ่ม หมู่ที่ 7 วัตถุประสงค์ - เพื่ออำนวยความสะดวกให้กับราษฎรผู้สัญจรไปมาได้รับความปลอดภัยในการใช้เส้นทาง	- ฝนตกไม่ตามฤดูกาล ทำให้สภาพพื้นที่ไม่พร้อมต่อการก่อสร้าง ทำให้การก่อสร้างล่าช้า - งบประมาณการจัดสรรเข้ามาไม่แน่นอน ทำให้แผนการก่อสร้างคลาดเคลื่อน	2-10-3	✓		✓		✓		2	3	ปานกลาง	3	- ไม่มี

ยุทธศาสตร์ที่ : 4 ยุทธศาสตร์ส่งเสริมการท่องเที่ยว ศาสนา วัฒนธรรมและภูมิปัญญาท้องถิ่น

ภารกิจด้าน : บริการชุมชนและสังคม

หน่วยงาน : กองการศึกษา ศาสนาและวัฒนธรรม องค์การบริหารส่วนตำบลควนขนุน

กลยุทธ์/แผนงาน/โครงการ/กิจกรรม วัตถุประสงค์	ความเสี่ยง และปัจจัยเสี่ยง	รหัส	ประเภทความเสี่ยง (SOFC)				แหล่งที่มา ความเสี่ยง เกิดจากปัจจัย		การวิเคราะห์ความเสี่ยง				กิจกรรมควบคุมภายใน หรือการจัดการที่มีอยู่ (กรณียังไม่พบให้ระบุไว้ "ไม่มี")
			ด้าน กลยุทธ์	ด้านการ ปฏิบัติงาน	ด้าน การเงิน	ด้านการปฏิบัติ ตามกฎหมาย	ภายใน	ภายนอก	โอกาส	ผลกระทบ	ระดับ ความเสี่ยง	ลำดับ ความเสี่ยง	
โครงการส่งเสริมและสนับสนุน การปฏิบัติธรรม วัตถุประสงค์ - เพื่อให้ประชาชนในตำบลหันมา เข้าวัด	- กลุ่มเป้าหมายไม่เห็นความสำคัญต่อโครงการ - กลุ่มเป้าหมายอาจไม่เข้าร่วมโครงการเนื่องจากไม่ ทราบในโครงการจัดกิจกรรม	4-01-4	✓	✓			✓		1	5	ปานกลาง	3	- ประชาสัมพันธ์โครงการ

ยุทธศาสตร์ที่ : 5 ยุทธศาสตร์การพัฒนาและเสริมสร้างศักยภาพทรัพยากรมนุษย์

ภารกิจด้าน : บริการชุมชนและสังคม

หน่วยงาน : สำนักปลัด อบต., กองการศึกษา ศาสนาและวัฒนธรรม, กองสวัสดิการสังคม องค์การบริหารส่วนตำบลควนขนุน

กลยุทธ์/แผนงาน/โครงการ/กิจกรรม วัตถุประสงค์	ความเสี่ยง และปัจจัยเสี่ยง	รหัส	ประเภทความเสี่ยง (SOFC)				แหล่งที่มา ความเสี่ยง		การวิเคราะห์ความเสี่ยง				กิจกรรมควบคุมภายใน หรือการจัดการที่มีอยู่ (กรณียังไม่มีการระบุว่ามี/ไม่มี)
			ด้าน กลยุทธ์	ด้าน ปฏิบัติงาน	ด้าน การเงิน	ด้านการปฏิบัติ ตามกฎหมาย	ภายใน	ภายนอก	โอกาส	ผลกระทบ	ระดับ ความเสี่ยง	ลำดับ ความเสี่ยง	
โครงการแข่งขันทักษะระดับ ปฐมวัย วัตถุประสงค์ - เพื่อส่งเสริมพัฒนาการทั้ง 4 ด้าน ให้เหมาะสมตามวัยและ คุณลักษณะที่พึงประสงค์	- เนื่องจากกลุ่มเป้าหมายเป็นเด็กอายุ 2-5 ปี อยู่ใน กลุ่มเปราะบาง เสี่ยงต่อการถูกละเลย-19	5-01-4	✓	✓			✓		2	4	ปานกลาง	3	- ไม่มี
โครงการเข้าร่วมแข่งขันทักษะ ระดับปฐมวัย วัตถุประสงค์ - เพื่อสนับสนุนให้เด็กเล็กหันมา สนใจเข้าร่วมแข่งขันทักษะระดับ ปฐมวัย	- เนื่องจากกลุ่มเป้าหมายเป็นเด็กอายุ 2-5 ปี อยู่ใน กลุ่มเปราะบาง เสี่ยงต่อการถูกละเลย-19	5-02-4	✓	✓			✓		2	4	ปานกลาง	3	- ไม่มี
โครงการค่ายพัฒนาเด็กและ เยาวชน วัตถุประสงค์ - เด็กและเยาวชนมีการเรียนรู้ มี กระบวนการคิด และเรียนรู้ทักษะ ชีวิต	- สามารถรับกลุ่มเป้าหมายได้น้อย เนื่องจาก ข้อจำกัดด้านงบประมาณและตามระเบียบหนังสือ สั่งการ	5-03-04			✓		✓		3	4	สูง	2	- ศึกษาระเบียบ กฏ - เฝ้าระวังประเมินในการดำเนิน โครงการ

กลยุทธ์/แผนงาน/โครงการ/กิจกรรม วัตถุประสงค์	ความเสี่ยง และปัจจัยเสี่ยง	รหัส	ประเภทความเสี่ยง (SOFIC)				แหล่งที่มา ความเสี่ยง		การวิเคราะห์ความเสี่ยง				กิจกรรมควบคุมภายใน หรือการจัดการที่มิอยู่ (กรณียังไม่ให้ระบุว่า "ไม่มี")
			ด้าน กลยุทธ์	ด้าน ปฏิบัติงาน	ด้าน การเงิน	ด้านการ ปฏิบัติตาม ตามกฎหมาย	เกิดความ เสี่ยง	เกิดจากปัจจัย ภายใน	โอกาส	ผลกระทบ	ระดับ ความเสี่ยง	ลำดับ ความเสี่ยง	
โครงการพัฒนาศึกษาแหล่งเรียนรู้ เด็กเล็กถึงกึ่งพัฒนาเด็กเล็ก และศูนย์อบรมเด็กก่อนเกณฑ์ใน สังกัดองค์กรบริหารส่วนตำบล ควนขนุน วัตถุประสงค์ - ส่งเสริมให้กลุ่มเป้าหมายเกิด ความคิดสร้างสรรค์ เรียนรู้ด้วย ตนเอง	- เนื่องจากกลุ่มเป้าหมายเป็นเด็กอายุ 2-5 ปี อยู่ใน กลุ่มเปราะบาง เสี่ยงต่อสถานการณ์โควิด-19	5-04-4	✓	✓			✓	2	4	ปานกลาง	3	- ไม่มี	
โครงการผลิตสื่อสำหรับเด็ก ปฐมวัยศูนย์พัฒนาเด็กเล็กและ ศูนย์อบรมเด็กก่อนเกณฑ์ วัตถุประสงค์ - เพื่อให้ครูมีความรู้ความสามารถ ในด้านการจัดทำสื่อการเรียนรู้ สอนให้เหมาะสม และกระตุ้นเด็ก นักเรียนให้เกิดความสนใจต่อการ เรียนรู้มากขึ้น	- กลุ่มเป้าหมายขาดความชำนาญในการถ่ายทอด องค์ความรู้ให้กับครูในเครือข่าย	5-05-4	✓				✓	2	4	ปานกลาง	3	- สร้างวิทยากรในเครือข่าย ศพด. ให้ เกิดความชำนาญ	
โครงการฝึกอบรมการปฐม พยาบาลเบื้องต้นและการช่วยฟื้น คืนชีพ (CPR) ในเด็กปฐมวัย วัตถุประสงค์ - เพื่อให้ผู้ที่เข้ารับการอบรมมี ความรู้ และทักษะในการปฐม พยาบาลเบื้องต้นสามารถ ช่วยเหลือตนเอง และบุคคล ใกล้ชิด ได้อย่างปลอดภัยก่อนถึง โรงพยาบาล	- ในเด็กปฐมวัยต้องระวังเด็กนักเรียนเป็นพิเศษ ซึ่ง เด็กอาจได้รับบาดเจ็บได้ระหว่างการฝึกอบรมด้าน การปฏิบัติจริง	5-06-4	✓	✓			✓	2	4	ปานกลาง	3	- ให้ความรู้แก่ผู้เกี่ยวข้อง ความรู้ให้กับครูแต่ละ ศพด. ก่อนการ ปฏิบัติและฝึกอบรม	

กลยุทธ์/แผนงาน/โครงการ/กิจกรรม วัตถุประสงค์	ความเสี่ยง และปัจจัยเสี่ยง	รหัส	ประเภทความเสี่ยง (SOFC)				แหล่งที่มา ความเสี่ยง		การวิเคราะห์ความเสี่ยง				กิจกรรมควบคุมภายใน หรือการจัดการที่มีอยู่ (กรณียังไม่พบให้ระบุไว้ "ไม่มี")
			ด้าน กลยุทธ์	ด้านการ ปฏิบัติงาน	ด้าน การเงิน	ด้านการปฏิบัติ ตามกฎหมาย	ภายใน	ภายนอก	โอกาส	ผลกระทบ	ระดับ ความเสี่ยง	ลำดับ ความเสี่ยง	
โครงการฝึกอบรมเชิงปฏิบัติการ ป้องกันและบรรเทาภัยพิบัติ เด็กเล็กสังกัดองค์กรบริหารส่วน ตำบลควนขนุน วัตถุประสงค์ - เพื่อให้คณะครูและเด็กนักเรียน ทุกคนในศูนย์พัฒนาเด็กเล็กใน สังกัดองค์การบริหารส่วนตำบล ควนขนุน มีความรู้ มีทักษะ ใน การระงับเหตุอัคคีภัย โดยปฏิบัติ ได้อย่างถูกวิธี	- เด็กส่วนใหญ่มีอายุ 2-5 ปี การชักซ้อมการป้องกัน ระงับอัคคีภัยในศูนย์พัฒนาเด็กเล็กต้องระดมตั้งวงสูง เพราะเด็กที่อายุน้อยอาจได้รับบาดเจ็บ	5-07-4	✓	✓			✓		2	4	ปานกลาง	3	- ให้ทางคุณครูระดมตั้งวงเด็กที่อายุ น้อย
โครงการส่งเสริมจริยธรรมสำหรับเด็ก และเยาวชน วัตถุประสงค์ - เพื่อเป็นการปลูกฝังให้เด็กและ เยาวชนมีคุณธรรมและจริยธรรม ประจำตน	- เด็กนักเรียนกลุ่มเป้าหมายส่วนใหญ่ไม่เห็น ความสำคัญด้านส่งเสริมจริยธรรมไม่เข้าร่วมกิจกรรม	5-08-4	✓				✓		1	5	ปานกลาง	3	- ประชาสัมพันธ์ถึงความสำคัญด้าน จริยธรรม
โครงการส่งเสริมสุขภาพและ โภชนาการเด็กปฐมวัย วัตถุประสงค์ - เด็กปฐมวัยที่มีปัญหาทางด้าน โภชนาการได้รับการเฝ้าระวัง ติดตามทางโภชนาการ	- ผู้ปกครองส่วนใหญ่ไม่เห็นความสำคัญด้าน โภชนาการไม่เข้าร่วมกิจกรรม	5-09-4	✓	✓			✓		1	5	สูง	2	- ประชาสัมพันธ์ถึงความสำคัญด้าน โภชนาการ
โครงการสนับสนุนค่าใช้จ่ายใน การจัดการศึกษา วัตถุประสงค์ - เพื่อสนับสนุนค่าใช้จ่ายในการ บริหารการศึกษาให้เด็ก ศพต. ได้ ครบทุกคน	- บุคลากรใน ศพต. ยังขาดความเข้าใจในขั้นตอน การดำเนินการ และความรู้ในระเบียบ กฎหมาย ข้อบังคับในการเสนอโครงการ	5-10-4		✓				✓	2	4	ปานกลาง	3	- จัดอบรมครูให้ความรู้ความเข้าใจใน ขั้นตอนการดำเนินงาน



กลยุทธ์/แผนงาน/โครงการ/กิจกรรม วัตถุประสงค์	ความเสี่ยง และปัจจัยเสี่ยง	รหัส	ประเภทความเสี่ยง (SOFC)				แหล่งที่มา ความเสี่ยง		การวิเคราะห์ความเสี่ยง				กิจกรรมควบคุมภายใน หรือการจัดการที่มีอยู่ (กรณียังไม่มีการระบุไว้ว่า "ไม่มี")
			ด้าน กลยุทธ์	ด้านการ ปฏิบัติงาน	ด้าน การเงิน	ด้านการปฏิบัติ ตามกฎหมาย	ภายใน	ภายนอก	โอกาส	ผลกระทบ	ระดับ ความเสี่ยง	ระดับ ความเสี่ยง	
โครงการอาหารเสริม (นม) วัตถุประสงค์ - เพื่อให้เด็กได้รับอาหารเสริม (นม) ครบทุกคน	- ผู้รับเหมาก่อสร้างทำเอกสารล่าช้า ทำให้ซื้อต่อการ เบิกจ่ายงบประมาณ	5-11-4	✓				✓		3	ปานกลาง	3	- ทำความเข้าใจร่วมกันระหว่าง อปท. และผู้รับเหมา	
โครงการอุดหนุนอาหารกลางวัน วัตถุประสงค์ - เพื่อสนับสนุนให้เด็กได้รับ อาหารครบทุกคน	- บุคลากรในโรงเรียนไม่เข้าใจในการเขียนโครงการ การขอรับเงินอุดหนุนจาก อปท. ตามระเบียบและ ข้อบังคับ ขาดความเข้าใจขั้นตอนการขอรับเงิน อุดหนุนจาก อปท.	5-12-4	✓				✓		3	ปานกลาง	3	- จัดประชุมเพื่อสร้างความเข้าใจ ระหว่างหน่วยงาน	
โครงการควบคุมป้องกันโรคพิษ สุนัขบ้า (เอ็ดโรคซิม) ภายใต้ โครงการสัตว์ปลอดโรคคน ปลอดภัยจากโรคพิษสุนัขบ้า ตาม พระราชบัญญัติ วัตถุประสงค์ - เพื่อป้องกันโรคพิษสุนัขบ้า - เพื่อให้ประชาชนมีความเข้าใจ ในการป้องกันโรคพิษสุนัขบ้า	- สุนัขจรจัดที่ไม่สามารถจับได้ไม่ได้รับการฉีดวัคซีน ป้องกันโรคพิษสุนัขบ้า	5-13-1	✓				✓		3	ปานกลาง	3	- อสม. สำรวจสุนัขตามความเป็นจริง - แจ้งปศุสัตว์อำเภอเรื่องการฉีดวัคซีน ในสุนัขจรจัด	
โครงการพระราชดำริด้าน สาธารณสุข วัตถุประสงค์ - เพื่ออุดหนุนคณะกรรมการ หมู่บ้านแห่งละ 20,000 บาท จำนวน 10 หมู่บ้านในการจัดทำ โครงการพระราชดำริด้าน สาธารณสุขอย่างน้อย 3 โครงการ	- การจัดสรรงบประมาณมีความล่าช้า - คณะกรรมการหมู่บ้านขาดความรู้เรื่องของการ ดำเนินโครงการหรือการจัดซื้อจัดจ้างตามระบบ ราชการที่ได้ดำเนินการได้ล่าช้า	5-14-1	✓				✓		3	ปานกลาง	3	- ให้ความรู้ความเข้าใจกับ คณะกรรมการหมู่บ้านก่อนปฏิบัติงาน	

กลยุทธ์/แผนงาน/โครงการ/กิจกรรม วัตถุประสงค์	ความเสี่ยง และปัจจัยเสี่ยง	รหัส	ประเภทความเสี่ยง (SOFC)				แหล่งที่มา ความเสี่ยง		การวิเคราะห์ความเสี่ยง				กิจกรรมควบคุมภายใน หรือการจัดการที่มีอยู่ (กรณียังไม่ดีให้ระบุว่า "ไม่มี")
			ด้าน กลยุทธ์	ด้าน ปฏิบัติการ	ด้าน การเงิน	ด้านการ ปฏิบัติตาม ตามกฎหมาย	ภายใน	ภายนอก	โอกาส	กระทบ	ระดับ ความเสี่ยง	ลำดับ ความเสี่ยง	
โครงการให้ความช่วยเหลือ ประชาชนด้านการส่งเสริมและ พัฒนาคุณภาพชีวิตประชาชน วัตถุประสงค์ - เพื่อพัฒนาระดับคุณภาพ ชีวิตผู้สูงอายุให้ดีขึ้น	- ประชาชนมีความคาดหวังการบริการส่วน ต่ำบลดความสูง	5-15-5				✓	✓	2	3	ปานกลาง	3	- ศึกษาระเบียบกฎหมาย	
โครงการพัฒนาทักษะการเลี้ยงดู เด็กแก่พ่อแม่ และผู้ปกครองที่รับ เงินอุดหนุนเพื่อการเลี้ยงดูเด็กแรก เกิด วัตถุประสงค์ - เพื่อเพิ่มทักษะการเลี้ยงดูเด็กให้ พ่อแม่ผู้ปกครอง	- กลุ่มเป้าหมายที่รับเงินอุดหนุนเด็กแรกเกิด ต้อง ดูแลบุตร ทำให้ไม่สามารถเข้าร่วมโครงการได้	5-16-5	✓				✓	2	3	ปานกลาง	3	- กำหนดกลุ่มเป้าหมายที่เข้าร่วม โครงการ คือ พ่อ แม่ ผู้ปกครองที่ดูแล บุตรอายุระหว่าง 3 - 6 ปี	
โครงการอบรมเพิ่มประสิทธิภาพ และทัศนศึกษาดูงานด้านอาชีพ ของสมาชิกในครอบครัวและแกน นำกลุ่มอาชีพ วัตถุประสงค์ - เพื่อให้ผู้สูงอายุได้มีโอกาสทัศน ศึกษาดูงานแลกเปลี่ยนนการพัฒนาศึกษา ฝีมือ	- งบประมาณไม่เพียงพอ - หลักสูตรในการฝึกอบรมไม่หลากหลาย	5-17-5	✓		✓		✓	3	3	ปานกลาง	3	- ขอรับการสนับสนุนงบประมาณจาก หน่วยงานอื่นเพิ่มเติม	
โครงการฝึกอบรมและทัศนศึกษา ดูงานเพื่อพัฒนาศักยภาพผู้สูงอายุ วัตถุประสงค์ - เพื่อประมวลความรู้จากข่าวสาร ที่ได้รับจากภาคที่ต้นศึกษาดูงาน	- ความปลอดภัยในการเดินทางของกลุ่มเป้าหมาย	5-18-5	✓				✓	2	3	ปานกลาง	3	- จัดทำรถที่ปลอดภัยและมีประกัน อุบัติเหตุในกลุ่มเป้าหมาย	

กลยุทธ์/แผนงาน/โครงการ/กิจกรรม วัตถุประสงค์	ความเสี่ยง และปัจจัยเสี่ยง	รหัส	ประเภทความเสี่ยง (SOFC)				แหล่งที่มา ความเสี่ยง		การวิเคราะห์ความเสี่ยง				กิจกรรมควบคุมภายใน หรือการจัดการที่มีอยู่ (กรณียังไม่พบให้ระบุว่า "ไม่มี")
			ด้านปฏิบัติการ ปฏิบัติงาน		ด้านการเงิน		ความเสียหาย เกิดจากปัจจัย ภายใน		ผลกระทบ		ระดับ ความเสี่ยง		
			ด้าน กลยุทธ์	ด้าน ปฏิบัติการ ปฏิบัติงาน	ด้าน การเงิน	ด้านการปฏิบัติ ตามกฎหมาย	โอกาส	ผลกระทบ	ระดับ ความเสี่ยง	ลำดับ ความเสี่ยง			
โครงการแข่งขันกีฬา - กรีฑาเด็ก เยาวชน ประชาชน และนักเรียน ตำบลควนขนุน วัตถุประสงค์ - เพื่อสนับสนุนให้เด็กและ เยาวชนหันมาสนใจเล่นกีฬาและ ออกกำลังกายสร้างความรัก สามัคคีในหมู่คณะ	- ขาดบุคลากรตำแหน่งนักสหนาการทางด้านการ ปฏิบัติงานโดยตรง	5-19-4	✓	✓			✓	2	4	ปานกลาง	3	- ไม่มี	
โครงการแข่งขันกีฬาศุภลาकर/ พินักงาน สมาชิค อบต. ระหว่าง อปท. วัตถุประสงค์ - เพื่อให้บุคลากรองค์กรปกครอง ส่วนท้องถิ่นมีสุขภาพพลานามัยที่ สมบูรณ์แข็งแรง	- ขาดบุคลากรเข้าร่วมแข่งขันเนื่องจากพนักงานส่วน ใหญ่อยู่อย่างน้อยไม่สามารถจัดทีมเข้าร่วมแข่งขันได้	5-20-4	✓	✓			✓	1	3	น้อย	2	- ไม่มี	
โครงการส่งตัวนักกีฬาเข้าร่วม แข่งขัน วัตถุประสงค์ - เพื่อต่อยอดการแข่งขันให้เด็ก และเยาวชนในการเล่นกีฬา	- ขาดบุคลากรตำแหน่งนักสหนาการทางด้านการ ปฏิบัติงานโดยตรง	5-21-4	✓	✓			✓	2	4	ปานกลาง	3	- ไม่มี	
โครงการสนับสนุนเงินยืมชีพ ผู้สูงอายุ วัตถุประสงค์ - เพื่อส่งเสริมสวัสดิการผู้สูงอายุ	- กรมบัญชีกลางจ่ายไม่ตรงกับผู้รับสิทธิ -งบประมาณที่ได้รับจัดสรรไม่ครบตามที่เสนอขอ - การนำเข้าข้อมูลเกิดกรณีผิดพลาด	5-22-5	✓	✓			✓	2	5	สูง	2	- เจ้าหน้าที่ช่วยกันตรวจสอบข้อมูล ถูกต้องก่อนบันทึกข้อมูลลงระบบ สารสนเทศ	
โครงการสนับสนุนเงินยืมชีพคน พิการ วัตถุประสงค์ - เพื่อส่งเสริมสวัสดิการผู้พิการ	- กรมบัญชีกลางจ่ายไม่ตรงกับผู้รับสิทธิ -งบประมาณที่ได้รับจัดสรรไม่ครบตามที่เสนอขอ - การนำเข้าข้อมูลเกิดกรณีผิดพลาด	5-23-5	✓	✓			✓	2	5	สูง	2	- เจ้าหน้าที่ช่วยกันตรวจสอบข้อมูล ถูกต้องก่อนบันทึกข้อมูลลงระบบ สารสนเทศ	

กลยุทธ์/แผนงาน/โครงการ/กิจกรรม วัตถุประสงค์	ความเสี่ยง และปัจจัยเสี่ยง	รหัส	ประเภทความเสี่ยง (SOFC)				แหล่งที่มา ความเสี่ยง		การวิเคราะห์ความเสี่ยง				กิจกรรมควบคุมภายใน หรือการจัดการที่มีอยู่ (กรณียังไม่แก้ไขระบุว่า "ไม่มี")
			ด้าน กลยุทธ์	ด้านการ ปฏิบัติงาน	ด้าน การเงิน	ด้านการ ปฏิบัติ ตามกฎหมาย	ภายใน	ภายนอก	โอกาส	ผลกระทบ	ระดับ ความเสี่ยง	ลำดับ ความเสี่ยง	
โครงการสนับสนุนเงินแก่ผู้ป่วย เอ็ดส์ (เบี้ยยังชีพผู้ป่วยเอ็ดส์) วัตถุประสงค์ - เพื่อส่งเสริมสวัสดิการผู้ป่วยเอ็ดส์	- กลุ่มเป้าหมายไม่เปิดเผยตัวตน จึงพลาดการรับสิทธิ์	5-24-5	✓				✓		2	3	ปานกลาง	3	- เจ้าหน้าที่ช่วยกันตรวจสอบข้อมูล ถูกต้องก่อนบันทึกข้อมูลลงระบบ สารสนเทศ
เงินสมทบกองทุนหลักประกัน สุขภาพ อบต. ความชน วัตถุประสงค์ - เพื่อสนับสนุนเงินกองทุน หลักประกันสุขภาพ อบต. ความชน	- ชมรม กลุ่ม หน่วยงานที่ขอรับงบประมาณ ไม่มี ความรู้ความเข้าใจเกี่ยวกับระเบียบการเบิกจ่ายเงิน	5-25-1				✓			3	3	ปานกลาง	3	- แต่งตั้งอนุกรรมการเพื่อพิจารณา กลั่นกรองโครงการก่อนอนุมัติ งบประมาณ
โครงการความชนวัยใส ผู้สู่วัย เบิกบาน วัตถุประสงค์ เพื่อให้ผู้สูงอายุมีโอกาส แลกเปลี่ยนความคิดเห็น ทำ กิจกรรมร่วมกัน	- ความปลอดภัยในการเดินทางของกลุ่มเป้าหมาย	5-26-5	✓				✓		3	3	ปานกลาง	3	- ประชาสัมพันธ์ตามหมู่บ้าน - ทักกลุ่มเป้าหมายใหม่
โครงการจัดหาอาชีพเสริมและ การฝึกอบรมอาชีพให้แก่ประชาชน วัตถุประสงค์ - เพื่อเพิ่มทักษะความรู้ ความสามารถในการประกอบ อาชีพและยกระดับรายได้แก่ ประชาชน	- กลุ่มเป้าหมายที่เข้าร่วมโครงการต้องเป็นกลุ่ม เปราะบางและประสบปัญหาด้านรายได้	5-27-5	✓				✓		2	3	ปานกลาง	3	- คณะกรรมการศูนย์ช่วยเหลือสังคม หมู่บ้านพิจารณาคัดเลือกกลุ่มเป้าหมาย เข้าร่วมโครงการ

ยุทธศาสตร์ที่ : 6 ยุทธศาสตร์การพัฒนาประสิทธิภาพการบริหารจัดการองค์กรปกครองส่วนท้องถิ่น

ภารกิจด้าน : บริหารงานทั่วไป

หน่วยงาน : สำนักปลัด อบต. องค์การบริหารส่วนตำบลควนขนุน

กลยุทธ์/แผนงาน/โครงการ/กิจกรรม วัตถุประสงค์	ความเสี่ยง และปัจจัยเสี่ยง	รหัส	ประเภทความเสี่ยง (SOFC)				แหล่งที่มา ความเสี่ยง		การวิเคราะห์ความเสี่ยง				กิจกรรมควบคุมภายใน หรือการจัดการที่มีอยู่ (กรณียังไม่มีการระบุว่ามี)		
			ด้าน กลยุทธ์	ด้านการ ปฏิบัติงาน	ด้าน การเงิน	ด้านการ ปฏิบัติ ตามกฎหมาย	ภายใน	ภายนอก	โอกาส	ผลกระทบ	ระดับ ความเสี่ยง	ลำดับ ความเสี่ยง			
โครงการอบรมให้ความรู้ด้านกฎหมายเบื้องต้นให้แก่บุคลากรองค์การบริหารส่วนตำบลควนขนุน วัตถุประสงค์ - เพื่อให้ผู้ใช้บริการอบรมได้รับความรู้เกี่ยวกับ พรบ.คุ้มครองผู้บริโภค พรบ.ข้อมูลข่าวสาร และกฎหมายทั่วไปที่ประชาชนควรรู้	- ขาดความร่วมมือจากกลุ่มเป้าหมาย	6-01-1	✓					✓			3	1	น้อย	2	- ประสานผู้นำชุมชนประจำพื้นที่กลุ่มเป้าหมายเข้าร่วมโครงการ
โครงการประชุมประชาคมเพื่อจัดทำแผนพัฒนาท้องถิ่น วัตถุประสงค์ - เพื่อให้การจัดทำแผนพัฒนาท้องถิ่นเป็นไปด้วยความเรียบร้อย เป็นไปตามที่ระเบียบกฎหมายกำหนด	- ประชาชนไม่ให้ความสำคัญกับการเข้าร่วมประชาคมท้องถิ่น	6-02-1	✓					✓			2	2	ปานกลาง	3	- กำหนดสัดส่วนประชาคมท้องถิ่น - ประชาสัมพันธ์พื้นที่กลุ่มเป้าหมาย

แผนภูมิความเสี่ยง ปิงปองประมาณ พ.ศ. 2566  
 หน่วยงาน : องค์การบริหารส่วนตำบลควนขนุน

5	4-01-4, 5-08-4, 5-09-4, 5-22-5, 5-23-5	5-01-4, 5-02-4, 5-04-4, 5-05-4, 5-06-4, 5-07-4, 5-10-4, 5-12-4, 5-19-4, 5-21-4	5-03-04,		
4		2-01-3, 2-02-3, 2-03-3, 2-04-3, 2-05-3, 2-06-3, 2-07-3, 2-08-3, 2-09-3, 2-10-3, 5-11-4, 5-13-1, 5-15-5, 5-16-5, 5-18-5, 5-24-5, 5-27-5	5-14-1, 5-17-5, 5-25-1, 5-26-5		
3	5-20-4	1-01-1, 1-02-1, 1-03-1, 1-04-1, 1-05-1, 6-02-1		1-06-1	
2					
1					
ผลกระทบ					
	1	2	3	4	5
	โอกาส				

กรอบการกำหนดระดับความเสี่ยงตามเขตสี (ZONE)

การประเมินผลและการจัดการความเสี่ยง  
ตามแผนบริหารจัดการความเสี่ยงประจำปีงบประมาณ พ.ศ. 2566  
ณ วันที่ 30 กันยายน 2565

ยุทธศาสตร์ที่ : 1 ยุทธศาสตร์การเสริมสร้างความเป็นคน  
ภารกิจด้าน : บริหารทั่วไป, บริหารชุมชนและสังคม  
หน่วยงาน : สำนักปลัด อบต. องค์การบริหารส่วนตำบลความชุม

รหัส	ความเสี่ยง และปัจจัยเสี่ยง	การจัดการที่มีอยู่		ความเสี่ยงที่เหลืออยู่	ระเบียบวิธีการจัดการความเสี่ยง				วิธีการ/มาตรการ จัดการความเสี่ยง	ผลที่คาดว่าจะได้รับ	ระยะเวลา ดำเนินการ และผู้รับผิดชอบ
		เพียงพอ	พอใช้ ต้อง ปรับปรุง		ยอมรับ	หลีกเลี่ยง	โอน	ลดความเสี่ยง			
1-01-1	โครงการป้องกันและลดอุบัติเหตุทางถนน - ขาดเจ้าหน้าที่ผู้รับผิดชอบงานป้องกัน โดยตรง - กฎหมาย ระเบียบ ที่เกี่ยวข้องมีการ เปลี่ยนแปลง		✓		✓						
1-02-1	โครงการฝึกจัดตั้ง/ทบทวน อปพร. ตาม โครงการหนึ่งตำบลหนึ่งทีมกู้ชีพกู้ภัย - ขาดเจ้าหน้าที่ผู้รับผิดชอบงานป้องกัน โดยตรง - กฎหมาย ระเบียบ ที่เกี่ยวข้องมีการ เปลี่ยนแปลง		✓		✓						
1-03-1	โครงการฝึกซ้อมแผนป้องกันและบรรเทา สาธารณภัย - ขาดเจ้าหน้าที่ผู้รับผิดชอบงานป้องกัน โดยตรง - กฎหมาย ระเบียบ ที่เกี่ยวข้องมีการ เปลี่ยนแปลง		✓		✓						
1-04-1	โครงการฝึกอบรมปฏิบัติการจิตอาสา พิบัติ - ขาดเจ้าหน้าที่ผู้รับผิดชอบงานป้องกัน โดยตรง - กฎหมาย ระเบียบ ที่เกี่ยวข้องมีการ เปลี่ยนแปลง		✓		✓						

รหัส	ความเสี่ยง และปัจจัยเสี่ยง	การจัดการที่มีอยู่		ความเสี่ยงที่เฝ้าระวัง	ระบุวิธีการจัดการความเสี่ยง				วิธีการ/มาตรการ จัดการความเสี่ยง	ผลที่คาดว่าจะได้รับ	ระยะเวลา ดำเนินการ และผู้รับผิดชอบ
		เพียงพอ	พอใช้ ปรับปรุง		ยอมรับ	หลีกเลี่ยง	ถ่ายโอน	ลดความเสี่ยง กิจกรรม ควบคุม			
1-05-1	โครงการเสริมสร้างการรับรู้เยาวชนด้าน การป้องกันและบรรเทาสาธารณภัย - ขาดเจ้าหน้าที่ผู้รับผิดชอบงานป้องกัน โดยตรง - กฎหมาย ระเบียบ ที่เกี่ยวข้องมีการ เปลี่ยนแปลง		✓	✓	ความเสียหายที่เฝ้าระวัง - ขาดเจ้าหน้าที่ผู้รับผิดชอบ งานป้องกันโดยตรง						
1-06-1	โครงการป้องกันและแก้ไขปัญหาสภาพติด - ไม่สามารถนำกลุ่มผู้ติดยาเสพติดเข้าร่วม โครงการได้		✓	✓	ไม่สามารถนำกลุ่มผู้ติดยา เสพติดเข้าร่วมโครงการได้						





รหัส	ความเสี่ยง และปัจจัยเสี่ยง	การจัดการที่มีอยู่		ความเสี่ยงที่เหลืออยู่	ระบุวิธีการจัดการความเสี่ยง				วิธีการ/มาตรการ จัดการความเสี่ยง	ผลที่คาดว่าจะได้รับ	ระยะเวลา ดำเนินการ และผู้รับผิดชอบ	
		เพียงพอ	ต้อง ปรับปรุง		ยอมรับ	หลีกเลี่ยง	ถ่ายโอน	ลดความเสี่ยง				
								กิจกรรม ควบคุม				แผน/ มาตรการ
2-05-3	โครงการก่อสร้างถนนคอนกรีตเสริมเหล็ก สายศาลาประชุม - ช้างวิทท่าลาด (ช่วงต่อ) หมู่ที่ 3 - ฝนตกไม่ตามฤดูกาล ทำให้สภาพพื้นที่ไม่ พร้อมต่อการก่อสร้าง ทำให้การก่อสร้าง ล่าช้า - งบประมาณการจัดสรรเข้ามาไม่แน่นอน ทำให้แผนการก่อสร้างคลาดเคลื่อน	-	-	✓	-	-	-	-	-	-	-	
2-06-3	โครงการก่อสร้างถนนคอนกรีตเสริมเหล็ก สายแหลมแดง - สะพานदान (ช่วงต่อ) หมู่ ที่ 4 - ฝนตกไม่ตามฤดูกาล ทำให้สภาพพื้นที่ไม่ พร้อมต่อการก่อสร้าง ทำให้การก่อสร้างล่าช้า - งบประมาณการจัดสรรเข้ามาไม่แน่นอน ทำให้แผนการก่อสร้างคลาดเคลื่อน	-	-	✓	-	-	-	-	-	-	-	
2-07-3	โครงการก่อสร้างถนนคอนกรีตเสริมเหล็ก สายออกวัด - ชลประทาน หมู่ที่ 5 - ฝนตกไม่ตามฤดูกาล ทำให้สภาพพื้นที่ไม่ พร้อมต่อการก่อสร้าง ทำให้การก่อสร้าง ล่าช้า - งบประมาณการจัดสรรเข้ามาไม่แน่นอน ทำให้แผนการก่อสร้างคลาดเคลื่อน	-	-	✓	-	-	-	-	-	-	-	
2-08-3	โครงการบุกเบิกถนนสายหนองไทร - หนอง เตย หมู่ที่ 2 - ฝนตกไม่ตามฤดูกาล ทำให้สภาพพื้นที่ไม่ พร้อมต่อการก่อสร้าง ทำให้การก่อสร้าง ล่าช้า - งบประมาณการจัดสรรเข้ามาไม่แน่นอน ทำให้แผนการก่อสร้างคลาดเคลื่อน	-	-	✓	-	-	-	-	-	-	-	

รหัส	ความเสี่ยง และปัจจัยเสี่ยง	การจัดการที่มีอยู่		ความเสี่ยงที่เหลืออยู่	ระบุวิธีการจัดการความเสี่ยง				วิธีการ/มาตรการ จัดการความเสี่ยง	ผลที่คาดว่าจะได้รับ	ระยะเวลา ดำเนินการ และผู้รับผิดชอบ	
		เพียงพอ	พอใช้		ต้อง ปรับปรุง	ยอมรับ	หลีกเลี่ยง	ถ่ายโอน				ลดความเสี่ยง กิจกรรม ควบคุม
2-09-3	โครงการวางท่อเหลี่ยมท่อสำเร็จเหมืองทราย หมู่ที่ 9 - ฝนตกไม่ตามฤดูกาล ทำให้สภาพพื้นที่ไม่พร้อมต่อการก่อสร้าง ทำให้การก่อสร้างล่าช้า - งบประมาณการจัดสรรเข้ามาไม่แน่นอน ทำให้แผนการก่อสร้างคลาดเคลื่อน	-	✓	-	- งบประมาณการจัดสรรเข้ามาไม่แน่นอน ทำให้แผนการก่อสร้างคลาดเคลื่อน	✓						
2-10-3	โครงการปรับปรุงถนนสายศาลาแดงคองงู หมู่ที่ 7 - ฝนตกไม่ตามฤดูกาล ทำให้สภาพพื้นที่ไม่พร้อมต่อการก่อสร้าง ทำให้การก่อสร้างล่าช้า - งบประมาณการจัดสรรเข้ามาไม่แน่นอน ทำให้แผนการก่อสร้างคลาดเคลื่อน	-	✓	-	- งบประมาณการจัดสรรเข้ามาไม่แน่นอน ทำให้แผนการก่อสร้างคลาดเคลื่อน	✓						



ยุทธศาสตร์ที่ : 5 ยุทธศาสตร์การพัฒนาและเสริมสร้างศักยภาพทรัพยากรมนุษย์

ภารกิจด้าน : บริการชุมชนและสังคม

หน่วยงาน : สำนักปลัด อบต., กองการศึกษา ศาสนาและวัฒนธรรม, กองสวัสดิการสังคม องค์การบริหารส่วนตำบลควนขนุน

รหัส	ความเสี่ยง และปัจจัยเสี่ยง	การจัดการที่มีอยู่		ความเสี่ยงที่เหลืออยู่	ยอมรับ	ระบุวิธีการจัดการความเสี่ยง			วิธีการ/มาตรการ จัดการความเสี่ยง	ผลที่คาดว่าจะได้รับ	ระยะเวลา ดำเนินการ และผู้รับผิดชอบ
		เพียงพอ	ต้องใช้ ปรับปรุง			หลีกเลี่ยง	ถ่ายโอน	ลดความเสี่ยง			
5-01-4	โครงการเฝ้าระวังภัยระดับปฐมวัย - เนื่องจากกลุ่มเป้าหมายเป็นเด็กอายุ 2-5 ปี อยู่ในกลุ่มเปราะบาง เสี่ยงต่อสถานการณ์โควิด-19	✓		- ปัจจุบันยังคงมีความเสี่ยงต่อสถานการณ์โควิด-19 ในเด็กอายุ 2-5 ปี ซึ่งอยู่ในกลุ่มเปราะบาง	✓						
5-02-4	โครงการเข้าร่วมแข่งขันทักษะระดับปฐมวัย - เนื่องจากกลุ่มเป้าหมายเป็นเด็กอายุ 2-5 ปี อยู่ในกลุ่มเปราะบาง เสี่ยงต่อสถานการณ์โควิด-19	✓		- ปัจจุบันยังคงมีความเสี่ยงต่อสถานการณ์โควิด-19 ในเด็กอายุ 2-5 ปี ซึ่งอยู่ในกลุ่มเปราะบาง	✓						
5-03-04	โครงการค่ายพัฒนาเด็กและเยาวชน - สามารถรับกลุ่มเป้าหมายได้น้อย เนื่องจากข้อจำกัดด้านงบประมาณและตามระเบียบ/หนังสือสั่งการ		✓	- จำนวนเป้าหมายที่เพิ่มขึ้นไม่จำกัด การเปลี่ยนแปลงของกฎ/ระเบียบ	-			✓	- ปรับเปลี่ยนโครงการให้สามารถรับกลุ่มเป้าหมายได้มากขึ้น	- สามารถรับกลุ่มเป้าหมายที่เพิ่มขึ้นได้	พ.ย.65 - ก.พ.66 กองการศึกษาฯ
5-04-4	โครงการทัศนศึกษาแหล่งเรียนรู้เด็กเล็ก สังกัดศูนย์พัฒนาเด็กเล็กและศูนย์อบรมเด็กก่อนเกณฑ์ในสังกัดองค์การบริหารส่วนตำบลควนขนุน - เนื่องจากกลุ่มเป้าหมายเป็นเด็กอายุ 2-5 ปี อยู่ในกลุ่มเปราะบาง เสี่ยงต่อสถานการณ์โควิด-19		✓	- ปัจจุบันยังคงมีความเสี่ยงต่อสถานการณ์โควิด-19 ในเด็กอายุ 2-5 ปี ซึ่งอยู่ในกลุ่มเปราะบาง	✓						
5-05-4	โครงการผลิตสื่อสำหรับเด็กปฐมวัยศูนย์พัฒนาเด็กเล็กและศูนย์อบรมเด็กก่อนเกณฑ์ - กลุ่มเป้าหมายขาดความชำนาญในการถ่ายทอดความรู้ให้กับครูในเครือข่าย		✓	- กลุ่มเป้าหมายขาดความชำนาญในการถ่ายทอดความรู้ในเครือข่าย	✓						





รหัส	ความเสี่ยง และปัจจัยเสี่ยง	การจัดการที่มีอยู่		ความเสี่ยงที่เหลืออยู่	ระบุวิธีการจัดการความเสี่ยง				วิธีการ/มาตรการ จัดการความเสี่ยง	ผลที่คาดว่าจะได้รับ	ระยะเวลา ดำเนินการ และผู้รับผิดชอบ
		เพียงพอ	พอใช้ ต้อง ปรับปรุง		ยอมรับ	หลีกเลี่ยง	ถ่ายโอน	ลดความเสี่ยง			
5-17-5	โครงการอบรมเพิ่มประสิทธิภาพและทัศนคติทางด้านอาชีพของสมาชิกในครอบครัวและแกนนำกลุ่มอาชีพ - งบประมาณไม่เพียงพอ - หลักสูตรในการฝึกอบรมไม่หลากหลาย	-	✓	✓	- งบประมาณไม่เพียงพอ - หลักสูตรในการฝึกอบรมไม่หลากหลาย						
5-18-5	โครงการฝึกอบรมและทัศนศึกษาดูงานเพื่อพัฒนาศักยภาพผู้สูงอายุ - ความปลอดภัยในการเดินทางของกลุ่มเป้าหมาย	-	✓	✓	- ความปลอดภัยในการเดินทางของกลุ่มเป้าหมาย						
5-19-4	โครงการแข่งขันกีฬา - กรีฑาเด็กเยาวชนประชาชน และนักเรียนด้านความซน - ขาดบุคลากรตำแหน่งผู้สังเกต ทางด้านความปลอดภัยโดยตรง	-	✓	✓	- ขาดบุคลากรตำแหน่งผู้สังเกตการณ์ด้านความปลอดภัยโดยตรง						
5-20-4	โครงการแข่งขันกีฬาบุคลากร/พนักงานสมาชิก อบต. ระหว่าง อบท. - ขาดบุคลากรเข้าร่วมแข่งขันเนื่องจากพนักงานส่วนใหญ่อยู่ยุ่งมือไม่สามารถจัดที่เข้าร่วมแข่งขันได้	✓	-	✓	- ขาดบุคลากรเข้าร่วมแข่งขันเนื่องจากพนักงานอยู่ยุ่งมือไม่สามารถจัดที่เข้าร่วมแข่งขันได้						
5-21-4	โครงการสนับสนุนเงินยืมผู้สูงอายุ - ขาดบุคลากรตำแหน่งผู้สังเกตทางด้านความปลอดภัย - ขาดบุคลากรเข้าร่วมแข่งขัน	-	✓	✓	- บุคลากรที่มีอยู่ขาดทักษะความชำนาญ มีการเปลี่ยนแปลงกฎ/ระเบียบ						
5-22-5	โครงการสนับสนุนเงินยืมผู้สูงอายุ - งบประมาณไม่ตรงกับผู้ใช้สิทธิ - งบประมาณที่ได้รับจัดสรรไม่ครบตามที่เสนอขอ - การนำข้อมูลเกิดการผิดพลาด	-	✓	✓	- งบประมาณที่จ่ายเงินไม่ตรงกับผู้ใช้สิทธิ - งบประมาณที่ได้รับจัดสรรไม่ครบตามที่เสนอขอ - การนำข้อมูลเกิดการผิดพลาด	✓				- ตรวจสอบความถูกต้องของข้อมูลเป็นประจำทุกเดือนเพื่อป้องกันความผิดพลาดหรือหากเกิดความผิดพลาดก็จะได้ดำเนินการแก้ไขโดยเร็ว	ต.ค.65 - ก.ย.66 กองสวัสดิการสังคม



รหัส	ความเสี่ยง และปัจจัยเสี่ยง	การจัดการที่มีอยู่		ความเสี่ยงที่เหลืออยู่	ระบุวิธีการจัดการความเสี่ยง				วิธีการ/มาตรการ จัดการความเสี่ยง	ผลที่คาดว่าจะได้รับ	ระยะเวลา ดำเนินการ และผู้รับผิดชอบ
		เพียงพอ	ต้องใช้ ปรับปรุง		ยอมรับ	หลีกเลี่ยง	ถ่ายโอน	ลดความเสี่ยง			
5-23-5	โครงการสนับสนุนเงินยืมเชิงพาณิชย์ - กรมบัญชีกลางจ่ายเงินไม่ตรงกับผู้ใช้สิทธิ - งบประมาณที่ได้รับจัดสรรไม่ครบตามที่เสนอขอ - การนำเข้าข้อมูลเกิดการผิดพลาด	-	✓	- กรมบัญชีกลางจ่ายเงินไม่ตรงกับผู้ใช้สิทธิ - งบประมาณที่ได้รับจัดสรรไม่ครบตามที่เสนอขอ - การนำเข้าข้อมูลเกิดการผิดพลาด	-	-	✓	-	- ตรวจสอบความถูกต้องของข้อมูลเป็นประจำทุกเดือนเพื่อป้องกันความผิดพลาดหรือหากเกิดความผิดพลาดก็จะได้ดำเนินการแก้ไขโดยเร็ว	- การเบิกจ่ายงบประมาณมีความถูกต้องเป็นไปตามที่กฎหมายกำหนด	ต.ค.65 - ก.ย.66 กองสวัสดิการสังคม
5-24-5	โครงการสนับสนุนเงินแก่ผู้ประกอบการ (เบี้ยยังชีพผู้ช่วยเอตล) - กลุ่มเป้าหมายไม่เปิดเขตวัน จังหวัดการรับสิทธิ	-	✓	- กลุ่มเป้าหมายไม่เปิดเขตวัน จังหวัดการรับสิทธิ	-	-	✓	-	-	-	-
5-25-1	เงินสมทบกองทุนหลักประกันสุขภาพ อบต.ควนขนุน - ชมรม กลุ่ม หน่วยงานที่ขอรับงบประมาณ ไม่มีความรู้ความเข้าใจเกี่ยวกับระเบียบการเบิกจ่ายเงิน	-	✓	- ชมรม กลุ่ม หน่วยงานที่ขอรับงบประมาณ ไม่มีความรู้ความเข้าใจเกี่ยวกับระเบียบการเบิกจ่ายเงิน	-	-	✓	-	-	-	-
5-26-5	โครงการควบคุมขบวนการ ผู้สู้อภัยบ้าน - ผู้เข้าร่วมโครงการยังไม่ครบเป้าหมายเดิม	-	✓	- ผู้เข้าร่วมโครงการยังไม่ครบเป้าหมายเดิม	-	-	✓	-	-	-	-
5-27-5	โครงการจัดหาอาชีพเสริมและการฝึกอบรมอาชีพให้แก่ประชาชน - กลุ่มเป้าหมายที่เข้าร่วมโครงการต้องเป็นกลุ่มเปราะบางและประสบปัญหาด้านรายได้	-	✓	- กลุ่มเป้าหมายที่เข้าร่วมโครงการต้องเป็นกลุ่มเปราะบางและประสบปัญหาด้านรายได้	-	-	✓	-	-	-	-

ยุทธศาสตร์ที่ : 6 ยุทธศาสตร์การพัฒนาประสิทธิภาพการบริหารจัดการองค์การปกครองส่วนท้องถิ่น

ภารกิจด้าน : บริหารงานทั่วไป

หน่วยงาน : สำนักปลัด อบต. องค์การบริหารส่วนตำบลควนขนุน

รหัส	ความเสี่ยง และปัจจัยเสี่ยง	การจัดการที่มีอยู่		ความเสี่ยงที่เหลืออยู่	ยอมรับ	หลีกเลี่ยง	ระบุวิธีการจัดการความเสี่ยง		วิธีการ/มาตรการ จัดการความเสี่ยง	ผลที่คาดว่าจะได้รับ	ระยะเวลา ดำเนินการ และผู้รับผิดชอบ
		เพียงพอ	พอใช้				ต้องปรับปรุง	ถ่ายโอน			
6-01-1	โครงการอบรมให้ความรู้ด้านกฎหมายเบื้องต้นให้แก่บุคลากรองค์การบริหารส่วนตำบลควนขนุน - ขาดความรู้เรื่องกฎหมาย	-	✓	-	✓	-	-	-	-	-	-
6-02-1	โครงการประชุมประชาคมเพื่อจัดทำแผนพัฒนาท้องถิ่น - ประชาชนไม่ให้ความสำคัญกับการเข้าร่วมประชาคมท้องถิ่น	-	✓	-	✓	-	-	-	-	-	-

แผนภูมิความเสี่ยง ปีงบประมาณ พ.ศ. 2566  
หน่วยงาน : องค์การบริหารส่วนตำบลควนขนุน

ผลกระทบ	โอกาส				
	1	2	3	4	5
5	Yellow	Orange	Orange	Red	Red
4	Yellow	Yellow	Orange	Orange	Red
3	Green	Yellow	Yellow	Orange	Orange
2	Green	Yellow	Yellow	Yellow	Orange
1	Blue	Green	Green	Yellow	Yellow

กรอบการกำหนดระดับความเสี่ยงตามเขตสี (ZONE)